

Организация консультативных служб и фермерских школ

Ш.Ш. Мухамеджанов



Ташкент 2010



Настоящая брошюра подготовлена по результатам работ, выполненных в рамках проектов «Интегрированное управление водными ресурсами в Ферганской долине» (ИУВР-Фергана) и «Повышение продуктивности воды на уровне поля» (WPI-PL), осуществляемых Научно-информационным центром Межгосударственной Координационной Водохозяйственной Комиссии (НИЦ МКВК) и Международным институтом управления водными ресурсами (IWMI) при финансовой поддержке Швейцарского агентства по развитию и сотрудничеству.

Данная брошюра включает вопросы и видение по организации консультативных служб для фермеров и предназначена для широкого круга специалистов и ведомств сельскохозяйственного направления.



Оглавление

Видение и стратегия организации консультативной службы и фермерских школ	4
Организация консультативной службы и фермерских школ при АВП	8
План действий к проведению работ по организации и развитию консультативной службы на селе	11



I. Видение и стратегия организации консультативной службы и фермерских школ

Одним из важных и сложных вопросов в распространении совершенных технологий является работа с пользователями этих технологий – фермерами. Насколько фермер воспримет предлагаемые ему советы, настолько зависит успех предпринятых распространителями действий. Очень важно в этом плане выбрать правильную стратегию действий и подходы для повышения знаний фермеров и постоянной передачи информации и консультаций об эффективных технологиях в сельхозпроизводстве. Прежде, чем выработать правильную стратегию действий, следует определиться с рядом вопросов, которые являются основополагающими в решении данной задачи и необходимым условием при разработке подходов для работы с фермерами:

- 1 Нужны ли фермеру консультации и знания?
- 2 Что необходимо фермеру в виде консультаций и знаний?
- 3 Как нужно давать консультации и знания фермерам?
- 4 Каким образом фермеру удобно получать эти консультации и знания?
- 5 Через кого и где фермеру удобно и желательно получать консультации и знания?
- 6 Будет ли и сумеет ли фермер использовать полученные консультации и знания?
- 7 Что необходимо сделать, чтобы фермер захотел и сумел использовать консультации и полученные знания?
- 8 Что необходимо сделать, чтобы фермер имел возможность постоянно закреплять и при желании углублять полученные знания и консультации?
- 9 Кто должен давать консультации и кто должен обучать или давать знания фермеру?
- 10 Как часто фермер должен получать консультации и знания?
- 11 Когда фермер должен получать консультации и знания?



Только когда мы будем иметь полный ответ на все эти вопросы, только тогда мы сможем разработать подходы по консультативной работе с фермерами и организации обучающих фермерских школ или полевых школ.

Что мы имеем на сегодняшний день в наших условиях в зоне охвата проекта? Мы можем с уверенностью говорить, что консультации и знания фермерам необходимы. Фермерам нужны знания и консультации по всем вопросам касающиеся сельскохозяйственного производства. Все вопросы и экономические и юридические и, конечно же, агрономические и оросительные взаимосвязаны и одно зависит от другого. Очень важно в каждом конкретном случае найти приоритетные проблемы, то, что больше всего интересует фермера. И главное найти и увязать цепочку от этих проблем, к тем которые непосредственно связаны с продуктивностью земли и воды, как основных показателей сельскохозяйственного производства. Чтобы фермер воспринял что-то, необходимо фермеру дать и консультации и знания без какой либо даже самой малой доли принуждения. До фермера нужно сначала дойти, а это значит, что с фермером нужно работать в поле, на его поле. Нужно сделать все возможное, чтобы получить доверие фермера, в консультанте фермер должен видеть доверенного человека, чьи слова имеют под собой основу. Только если мы найдем больные точки фермера, если мы сумеем завоевать его доверие, только тогда мы можем говорить о школах для обучения. До этого, сколько бы мы ни старались ничего полезного из консультаций и полевых или фермерских школ не выйдет. Относительно организации школ, нужно сказать, что это процесс длительный и очень трудный. Мы не можем сейчас сказать, где и какой путь организации фермерских школ правильный, и мы не уверены, что кто-то мог бы с уверенностью это сказать. Мы будем идти по тому пути, который мы считаем на данный момент наиболее приемлемый, но в любом случае этот будет путь проб и ошибок и самое главное нужно понимать, что организация и



создание фермерских школ не самоцель. Это всего лишь один из механизмов повышения знаний фермеров. Так или иначе, мы не можем не рассматривать этот вариант повышения знаний фермеров. К созданию фермерских школ есть свои причины и определенные предпосылки:

- во первых, очень много фермеров специализация, которых далека от сельскохозяйственного производства, а это значит что им нужно где-то и у кого-то этому учиться;
- очень много общих вопросов, интересующие фермеров и которые необходимо знать всем фермерам для улучшения продуктивности с меньшими затратами, а это значит что их лучше собирать и проводить учебные занятия, чем доводить в виде консультаций до каждого фермера.

Но где и кто должен проводить обучения и консультации? Фермерские школы, так же как и консультативные службы, должны быть организованы там, куда фермеры чаще всего приходят, для решения своих ежедневных проблем. Поэтому было бы логичнее говорить сначала о том, где и в каком виде нужно организовывать консультативные службы, при которых должны существовать, как один из механизмов консультаций и обучения, фермерские школы. Сегодня фермеры чаще всего, во всяком случае, один раз в неделю приходят в Ассоциацию водопользователей там, где эта структура работает. Во всех государствах Ферганской долины организация АВП имеет необратимый процесс, даже если в будущем его реорганизуют структура по распределению оросительной воды будет существовать. Консультативная служба и фермерские школы логично организовывать при АВП еще и по той причине, что только здесь есть квалифицированные специалисты гидротехники. Эти специалисты должны довести до каждого фермера оросительную воду и уже это обязывает их изучать потребности фермеров их почвенно-мелиоративные условия, состав и структуру выра-

щиваемых культур и конечно же они заинтересованы в прибыли фермера, чтобы тот был платежеспособным. Для эффективной работы фермеров необходимо перенять систему управления бывших колхозов, где все процессы сельскохозяйственного производства управлялись в основном агрономом и гидротехником. В случае АВП, которая имеет такую же площадь, что и бывшие колхозы, агроном и гидротехник должны не столько управлять, сколько давать советы по оптимальному и эффективному ведению сельскохозяйственного производства. Поэтому очень важно иметь при АВП не только гидротехника, но и агронома. Именно эти два специалиста должны быть ключевыми специалистами-консультантами для фермеров и для АВП. При АВП должно быть выделено помещение для специалистов, куда фермеры при необходимости могут обращаться и помещение для проведения обучения. Школы для обучения

фермеров могут и будут функционировать, когда у фермеров появится на это потребность. Если при работе с фермерами определятся вопросы, затрагивающие интересы большинства фермеров, и если фермеры согласятся собраться в помещении АВП можно провести обучающий урок. Собраться можно и на поле и проводить обучение на поле одного фермера либо с большими явно видимыми проблемами, либо у фермера с хорошими результатами использования совершенных технологий. И проводить полевые обучения для небольших групп по месту расположения фермерских хозяйств. Но опять таки фермера очень легко спугнуть, если темы будут навязаны, если они не будут отвечать конкретным проблемам фермеров, фермеры после одного раза больше в эту школу не придут.



фермеров, фермеры после одного раза больше в эту школу не придут.



Целесообразно было бы в АВП дать объявления, что желающие фермеры в начале года могут собраться на «маслахат» с опытными фермерами и специалистами – как построить свою работу в текущем году, учитывая его специфику, климатические особенности и водообеспеченность. Это объявление может быть сделано или на собрании или через членов правления и мирабов.

К такому собранию целесообразно подготовить и пригласить опытных фермеров и аксакалов. Главной темой должно быть «Что делать».

II. Организация консультативной службы и фермерских школ при АВП.

Основные положения консультативной службы

Консультативная служба – это структура, работающая в интересах производителя реально оценивающая его потребности и в то же время исходя из возможностей управляющих органов в водном секторе.

Консультативная служба проводит активную работу по представлению профессиональной консультации:

- фермерам по улучшению продуктивности оросительной воды и земли и потенциала их повышения;
- службам по управлению водой в вопросах планирования и водodelения;
- способствует взаимосвязи и взаимопонимания водопользователя и управляющих органов в водном секторе.



Основные принципы консультативной службы

В своей работе по представлению профессиональных консультаций фермеру служба руководствуется следующими принципами:

- Консультативная работа ориентирована на фермера-водопользователя и направлена на удовлетворение его текущих и будущих потребностей;
- Служба сама проявляет инициативу в установлении контакта с каждым фермером;
- Служба всесторонне изучает условия фермера и дает соответствующие рекомендации;
- Служба не удовлетворяется передачей рекомендаций и результатов исследований по мере необходимости. Она ведет поиск новых технологий, отбирает из них лучшие и демонстрирует их пригодность в конкретных условиях фермера или на демонстрационных полях;
- Служба устанавливает связь с учеными и подачу заявок на исследования, интересующие фермера.
- Фермеры привлекаются (как в индивидуальном порядке, так и через локальные, региональные и государственные организации) к исполнению активной роли в качестве советников службы;
- Задача службы обеспечить фермера руководством, советом и необходимым знанием. Служба не должна навязывать решение фермерам.
- Служба должна сосредотачивать свои усилия на тщательно отобранных приоритетных направлениях с целью экономии ограниченных ресурсов.
- Служба проводит поиск альтернативного распределения посевных площадей под сельскохозяйственные культуры в системе канала не превышающие его пропускную способность;
- Служба способствует планированию водопользования исходя из принципа равноправного и эффективного водodelения между потребителями;



- Служба способствует АВП и фермерам руководствоваться принципами водосбережения при планировании и использовании оросительной воды.

Отраслевая принадлежность

Консультативная служба является неотъемлемой частью Министерства сельского и водного хозяйства, имеет региональный центр и областные службы. Консультативная служба функционирует как отдел при управлении водных ресурсов в министерстве и как группа при отделе водопользования в областных управлениях ирригационных систем

Консультативная служба связана:

- С отраслевыми службами Минсельводхоза на Республиканском, областном и районном уровне с правом получения необходимой информации и содействия в решении соответствующих проблем;
- С научными центрами в получении от них новых технологий и разработок, в представлении им заявок на исследования и научные разработки;
- Маркетинговой службой;
- Службой реализации товаров сельскохозяйственного производства за пределы государства и внутри страны;
- Законодательными структурами.

Общие вопросы

Консультативная служба выполняет функцию советующего органа и проводит работу по:

- Исследованию, освоению, внедрению вековых традиций ведения сельского хозяйства (передовой опыт);



- Поиск отбор наилучших научных разработок в орошении, растениеводстве, агротехнике и их внедрение;
- Детальное изучение условий фермерского хозяйства;
- Консультации по улучшению продуктивности оросительной воды и земли;
- Консультации по проведению агротехнических мероприятий;
- Консультации по выбору вида культур и структуры посевных площадей с учетом возможности магистрального канала и равномерного распределения оросительной воды между потребителями;
- Маркетинг мирового и внутреннего рынка;
- Консультации по водосбережению и рациональному использованию оросительной воды.

III. План действий к проведению работ по организации и развитию консультативной службы на селе.

Основные направления развития консультативных услуг на селе

Деятельность консультативных служб связанные с улучшением продуктивности воды и земли, должны руководствоваться следующими принципиальными направлениями с учетом интересов землепользователей - фермеров:

- Информационная поддержка фермеров и повышение их знаний о существующих методах повышения урожайности сельскохозяйственных культур, нормах и технологии полива различных культур, потенциальных возможностях их земель;
- Сбор исходной информации, анализ ситуации и мониторинг существующего состояния использования оросительной воды и земли.
- Оценка эффективности и продуктивности использования оросительной воды и земли.



- Внедрение совершенных технологий по эффективному управлению и использованию оросительной воды и улучшению ее продуктивности.
- Внедрение методики эффективного использования агротехнических работ и повышения продуктивности земли и урожая сельскохозяйственных культур,
- Организация и внедрение при АВП системы паспортизации полей фермерских хозяйств.
- Разработка рекомендаций по организации системы водочета, и организация обучения фермеров ведению расчетов объема воды.
- Разработка рекомендаций по эффективному использованию оросительной воды, агротехнических мероприятий и повышения продуктивности воды и земли.

Организационная структура и дислокация Консультативной службы.

- Консультативные службы, должны быть организованы при каждом АВП;
- при АВП консультантами и тренерами являются один специалист гидротехник и один специалист агроном;
- необходимо опереться на структуру бывших колхозов и систему управления, где все процессы сельскохозяйственного производства управлялись в основном агрономом и гидротехником.
- при АВП агроном и гидротехник дают советы фермерам по оптимальному и эффективному ведению сельскохозяйственного производства.
- специалисты проводят постоянное изучение условий фермерских хозяйств, их потребности, проблемы и нужды;
- специалисты консультативных служб дают советы и специалистам АВП в правильном планировании и распределении воды исходя из условий фермерских хозяйств;
- агроном и гидротехник должны быть ключевыми специалистами-консультантами для фермеров и для АВП.

Структура консультативной службы в Узбекистане

В Узбекистане консультативные службы развиваются на основе бассейновых управлениях ирригационных систем.

В Бассейновых управлениях ирригационных систем (БУИС) создается отдел поддержки АВП и консультативных услуг для фермеров по эффективному использованию оросительной воды и земли.

Этот отдел является центральным областным офисом с районными офисами при районных управлениях ирригационных систем. В областном офисе работают специалисты: гидротехник, агроном, экономист, юрист и энтомолог. Специалисты областного офиса проводят работы по:

- обучению районных специалистов существующим и новым технологиям эффективного использования оросительной воды и повышения продуктивности воды и земли;
- оценке и анализу существующих проблем в фермерских хозяйствах в зоне их охвата, потребности в воде выращиваемых культур в зависимости от почвенных условий, обеспеченности подвешенных каналов и АВП оросительной водой;
- по разработке тематических бюллетеней для фермеров, руководств для районных специалистов;
- заполнением информационной базы и базы знаний;

В каждом районном офисе работают два специалиста консультанта гидротехник и агроном. На районном уровне консультативная работа проводится на основе полигонов созданных БУИС и на основе существующих АВП где организуется консультативная группа из числа специалистов АВП.

Специалисты, гидротехник и агроном, из районного офиса проводят работы по всему району:

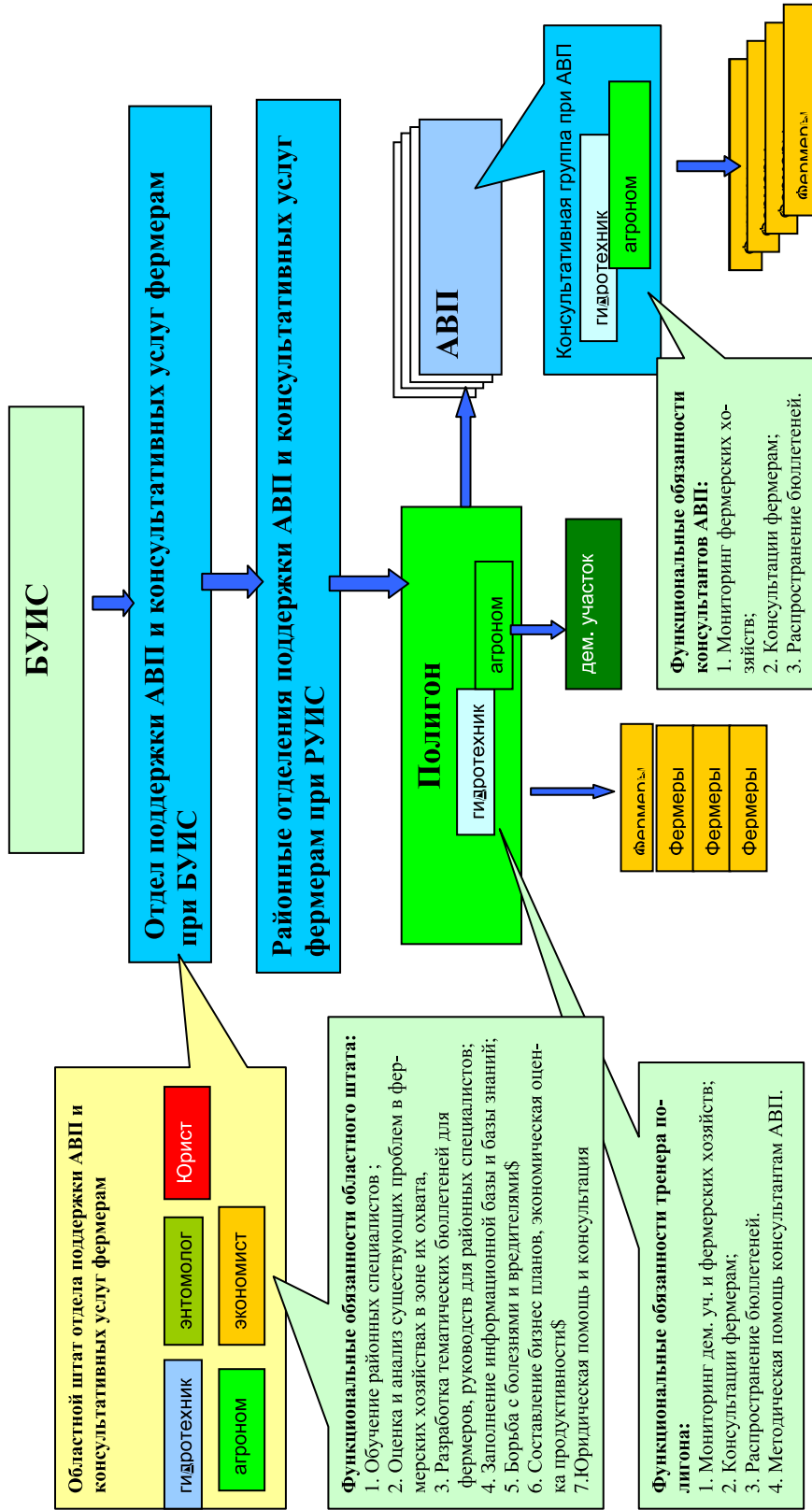


- по мониторингу показателей продуктивности воды и земли на демонстрационных полигонах и фермерских хозяйствах в зоне расположения полигона;
- по оказанию консультативных услуг фермерам - по подготовке земель к посеву культур, планированию орошения, выбору оптимальной технологической схемы полива, режиму орошения и проведению агроработ согласно технологической карте выращиваемой культуры;
- изучению проблем и недостатков у фермеров в сельхозпроизводстве и использовании воды;
- по распространению бюллетеней на доступном для фермеров языке перед каждым значительным сельскохозяйственным мероприятием, а именно перед пахотой, перед посевом, перед разбивкой поля на поливные участки, перед поливами, перед внесением удобрений и другими агро-работами.
- передает данные с демонстрационных полигонов и фермерских хозяйств в областной офис для анализа и формирования информационной базы консультативной службы.
- оказывают методическую поддержку специалистам АВП в консультативной работе для фермеров расположенных в зоне данного АВП.





Структура консультативной службы в Узбекистане





Основные положения по функционированию фермерских школ при консультативных службах в АВП

- 1 Фермерские школы должны быть неотъемлемой частью консультативной службы и служить как один из механизмов распространения и обучения;
- 2 Обучения могут проводиться, как на поле, так и в помещении АВП;
- 3 Основными и ключевыми тренерами-консультантами должны служить специалисты АВП – гидротехник и агроном (в будущем этот штат должен включать юриста, экономиста и специалиста по защите растений);
- 4 Эти специалисты занимаются консультативной деятельностью и постоянно работают с фермерами и одновременно являются и тренерами фермерских школ;
- 5 Специалисты консультанты и тренеры должны работать в интересах фермера, и главный их принцип защищать интересы фермера;
- 6 При необходимости в фермерские школы привлекаются специалисты из других организаций для освещения специфических вопросов или более детального рассмотрения интересующих фермеров вопросов.
- 7 Для наглядности на территории АВП организуется демонстрационный участок, который может служить полевым полигоном для фермеров;
- 8 Помещения фермерских школ (то есть и консультативных служб) должны быть оснащены демонстрационными плакатами, бюллетенями, брошюрами.





- 9 При проведении консультаций и обучения фермерам раздаются бюллетени и раздаточный материал на ту тему по которому было дано обучение.
- 10 В фермерских школах должны постоянно оценивать и анализировать проблемы и нужды фермеров.
- 11 На основе нужд фермеров готовятся материалы к составлению бюллетеней и брошюр для фермеров и темы для обучения.
- 12 Фермерские школы должны иметь тесные контакты научными, образовательными институтами и информационными центрами, если таковые существуют.
- 13 Оплата услуг консультантов должна производиться из общего бюджета АВП. В настоящее время фермеры еще не готовы оплачивать консультации.

Основные действия консультативной службы

2.6.1. Проводится сбор существующей информации:

● сведения о фермерском хозяйстве и орошаемых участках – площадь валовая и орошаемая, структура посевных площадей, направление деятельности, протяженность оросительной и дренажной сети, тип почвогрунтов, залегание уровня грунтовых вод, засоление земель;

● сведения о водоподаче в хозяйство за последние три года, если таковые имеются, если такой информации нет то, как часто поливается культура, время начала и окончания поливов, количество поливов;





- сведения о принадлежности обслуживаемой зоны к гидромодульному району;
- сведения вида, количества и сроков внесения удобрений;
- сведения о видах болезней и вредителей и сроках их появления;
- сведения обо всех видах проводимых агротехнических мероприятий;
- сведения об урожайности основных сельскохозяйственных культур за последние три года и полученной прибыли (убытка);
- сведения о затратах на производство сельхозкультур за последние три года;

2.6.2. Проводится оценка и анализ:

- эффективности и продуктивности оросительной воды используемой на полив сельскохозяйственных культур;
- агротехнических работ и борьбы с болезнями и вредителями;
- оценка плодородия почв и почвенных условий в целом;
- экономическая оценка сельхоздеятельности.

2.6.3. Проводится распространение информации и опыта среди фермерских хозяйств, тренинги по повышению знаний фермеров:

- по режиму орошения соответственно гидромодульному районированию;
- по существующим методам водоучета и измерительным приборам;
- по существующим технологиям полива применительно к условиям фермерских хозяйств с которыми проводится консультативная работа;
- по существующим болезням и вредителям и методами борьбы с ними;
- о районированных элитных семенных материалах;
- о возможностях консультативной службы и ее услугах;
- на темы согласно пожеланий фермеров.



2.6.4. Методические рекомендации и их адаптация по:

- организации учета оросительной воды на границе фермерских хозяйств;
- технологии использования оросительной воды;
- повышению эффективности и продуктивности воды и земли;
- видам и нормам внесения удобрений;
- борьбе с вредителями;
- оптимальным срокам и видам агротехнических мероприятий;
- повышению урожайности сельхозкультур.

2.6.6. Развитие опытно-демонстрационных участков по изучению и отработке технологий эффективного использования оросительной воды и агротехнических мероприятий.

- организация системы водоучета водоподдачи и сброса;
- оптимальная технологическая схема полива;
- наблюдательная скважина за уровнем грунтовых вод;
- метео площадка с испарителем, осадкомером, почвенным и воздушным термометром;
- фенологическая площадка;
- площадка с влагомерами;
- бороздковые водосливы.

**Подготовлено к печати
в Научно-Информационном Центре МКВК**

**Республика Узбекистан, 100 187,
г. Ташкент, массив Карасу-4, д. 11
Тел. (998 71) 265 92 95, 266 41 96
Факс (998 71) 265 27 97
Эл. почта: dukh@icwc-aral.uz; dukh@rol.uz;**