

Мониторинг дельты реки Амударьи и осушенного дна Аральского моря (за период с июня 2009 по сентябрь 2010 гг.)

Проект выполняется совместно с НИЦ МКВК, German Geoscience Research Centre (GFZ) и «ГИДРОИНГЕО» Госкомитета по геологии Республики Узбекистан с целью изучения динамики изменения поверхностных (речных и коллекторно-дренажных), грунтовых и подземных вод в дельте Амударьи и Приаралье.

Цель работы в 2009-2010 гг. годах заключалась в проведении мониторинга дельты реки Амударьи (расходы и качество поверхностных и грунтовых вод) и на Аральском море – воды (изменения уровня моря и минерализации), почвы (состав соли), а также мониторинг подземных вод. Данная работа является логическим продолжением трехлетних исследований, проведенных в рамках проекта ГТЦ «Стабилизация и использование осушенного дна Аральского моря в Центральной Азии», результаты которого свидетельствуют о значительной динамике ландшафтов в процессе высыхания моря и образования новой суши.

Данная работа заключается в изучении не только внешних, но и глубинных процессов, происходящих в их взаимодействии на суше, море, на обсохшем дне и в Приаралье, выявление динамики подземных и грунтовых вод.

Согласно плана проведения мониторинга (расходы и качества поверхностных и грунтовых вод) дельты реки Амударьи и на осушенном дне Аральского моря собран материал для анализа процессов за период июль – сентябрь месяцы 2010 г.

Водоподача по реке в дельту. Мониторинг подачи воды в дельту осуществляется по створу Саманбай. В таблице 1 представлен фактический объем поступления воды через Саманбай в дельту за период май-декабрь 2009 год, январь-сентябрь 2010 год. Из таблицы видно, что 2010 год, особенно за вегетационный период расход воды в реки достигло до 4000,0 млн.м³ за один месяц. Анализ полученных данных за 2009 год поступающих расходов воды в дельту из Амударьи показывают, что объем поступления воды с учетом КДВ составлял около 3,7 млрд. м³. Значит, объем водных ресурсов, поступающих ниже ст. Саманбай за 2010 год, достаточен для сохранения экологической стабильности дельты и Приаралья.

Водоподача в Левобережную систему осуществляется по каналу Суенли (подпитывает канал Таллык, коллектор Устюртский, подпитывающий канал Судочье) и правобережью по каналу Кызкеткен (подпитывает каналы Кегейли и Куаныш-жарма) распределяется из Тахиаташского гидроузла. Таблице 2 представлен суммарный объем водозабор и сброса из каналов Суенли и Кызкеткен по системам дельты за гидрологические годы.

Водоподача в дельтовые озера Муйнак (каналы Таллык и Главмясо), Рыбачье (каналы Таллык и Порлытау) и Судочье (канал Раушан, коллектора Устюртский и ККС). В таблице 3 представлен объем вододачи по каналам с июля по декабрь 2009 года, с января по сентябрь месяцы 2010 года.

Притоки по коллекторам. Подача воды в дельту, осуществляется не только из реки, но также и по коллекторам: КС-1, КС-3, КС-4, ККС и Устюрт (канал Раушан попадает оз.Судочье, через коллектор Устюрт). В таблице 4 представлены данные притока воды по коллекторам в дельту с июля по декабрь 2009 года, с января по сентябрь месяцы 2010 года. Фактический объем поступления водных ресурсов в дельту по всем коллекторам за ряд лет с 2002 по 2010 гг. представлен в таблице 5.

Изменение горизонта воды озерных систем в дельте Амударьи (таблица 6) показывает, что с увеличением поступления воды из реки Амударьи в дельту (кроме Муйнакского залива) во всех озерах отметки уровня горизонтов воды находились выше проектного отметки.

Подача воды в Аральское море за вегетационный период 2010 год (таблица 7) фактический составляет 17150 млн. м³ в место плановый подачи воды за вегетации 2100 млн. м³ (816,7 %). Это видно из динамика трансформации Аральского моря (спутниковые снимки) апрель, июнь, сентябрь месяцы 2010 года (рис 1).

Данные мониторинга за уровнем грунтовых вод Приаралья за период июнь-декабрь месяцы 2009 г. и за период январь-сентябрь месяцы 2010 года (таблица 8, 8а, 8в, рис.2,3) показывает, что с увеличением объема поступления воды из реки Амударьи уровень грунтовых вод имеет тенденции подъема по сравнению за период июнь-декабрь 2009 и за январь-сентябрь месяцы 2010гг.

Анализ данных по мониторингу минерализации поверхностных вод (таблица9) показывает, что с увеличением объема поступления речной воды в дельту минерализации р.Амударьи и по каналам уменьшился до пределах 0,80-0,56 г/л.

Проводились два экспедиционных обследования на выбранных объектах. Первое – в мае- июне 2009 г. и второе – в апреле-мае 2010 года. По результатам экспедиции в конце мая-начале июня 2009 года обнаружено, что озера Судочье, Рыбачье, Муйнакское, Междуреченское почти не имеют водной поверхности, хотя водность в Амударье резко увеличилась.

При минимальной по проекту поверхности водного зеркала водоемов в дельте около 120 тысяч га фактически по данным дистанционных съемок в июне 2009 года поверхность составила 8280 тыс. га, в июле - 16230 тыс. га, на начало августа - 22794 га, сколько было в дельте на конец маловодья 2000-2001 годов!!!

Однако данные по наполнению озер, которые были получены в последующий период (октябрь, декабрь 2009 года) показывают, что на некоторых озерах уровни воды достигли проектных отметок например, Жылтырбас, Рыбачий, Междуреченский водоемы. В апреле-мае 2010 года некоторые озера превысили даже свои проектные отметки (Судочье: проектные - 52,20, существующие - 52,49; Жылтырбас: 52,00 - 52,10; Рыбачье: 52,00 - 52,11, соответственно и ряд др.

В таблице 10 представлены данные, полученные по результатам обработки снимков NOAA на площади ветландов (озерных систем) в гектарах за апрель 2010 года. В этой связи, если площадь ветландов в ноябре 2009 года составляла порядка 105 тыс. га, то в апреле 2010 года площадь ветландов достигла уже 280 тыс. га, т.е. площадь увеличилась в более два с лишним раза.

Специалисты по ГИСу из НИЦ МКВК на основе спутниковых снимков подготовили новую информацию о площади ветландов дельты реки Амударьи, таблицах 11,12 представлены данные за июнь-сентябрь 2010 года, что к сентябрю площадь ветландов увеличилась до 350 тыс. га, т.е. в дельту по реке сбрасывается большой объем воды.

Изменение площади Восточного море за июль 2010 года составляет 478071,30 га, за август месяц 600122,20 га, за сентябрь 616705,90 га.

Фактический объем поступления водных ресурсов в дельту рек Амударья (млн м³)

Таблица 1

Створы	Месяцы и годы												
	2009												
	I	II	III	IV	V	VI	VII	VIII	IX	X	XI	XII	Всего за 9 месяцев
Тахиаташ	-	-	-	-	31,47	123,7	286,6	1037	438,05	362,88	243,65	251,6	
Саманбай	-	-	-	-	28,12	105,5	280,4	1005	430,79	354,07	236,4	247,5	
Кызылджар	-	-	-	-	19,21	77,67	237,7	890	418,88	338,26	212,54	229,7	
	2010												
	2010												
	I	II	III	IV	V	VI	VII	VIII	IX	X	XI	XII	Всего за 9 месяцев
Тахиаташ	479,8	63,67	192,54	558,6	2799,4	2233,4	3704,8	3961,4	2285,5				16279,11
Саманбай	387,9	60,48	190,51	548,4	2925,5	1994,1	3794,7	3977,0	1481,1				15359,69
Кызылджар	334,5	56,16	109,04	405,54	2844,3	1542,2	3500,3	3596,0	1402,4				13790,44

Суммарный объем водозабора и сброса из каналов Суэнли и Кызкеткен по системам дельты за гидрологические годы

Таблица 2

Наименование объекта	Гидрологические годы							
	2002-2003	2003-2004	2004-2005	2005-2006	2006-2007	2007-2008	2008-2009	2009-2010
Суэнли и Кызкеткен								
Объем воды, млн м ³ (водозабор)	3628	3255	3552	3186	1440	3196	3206	5312,21
Объем воды, млн м ³ (сброс)	1403	1873	719	1414	1511	369	284	1790,3

Объем водоподачи по каналам с июля по декабрь 2009 года и с января по сентябрь 2010 года.

Таблица 3

Наименование каналов	Месяцы											
	2009											
	I	II	III	IV	V	VI	VII	VIII	IX	X	XI	XII
Маринкин, млн м ³	-	-	-	-	-	-	12,7	85	97,5	-	-	-
Муйнак, млн м ³	-	-	-	-	-	-	-	38,2	77,0	39,8	13,0	8,3
Раушан, млн м ³	-	-	-	-	-	-	36,4	89,5	153,6	77,4	15,1	23,7
	2010											
	I	II	III	IV	V	VI	VII	VIII	IX	X	XI	XII
Маринкин, млн м ³	-	-	-	46,66	-	-	-	120,53	40,18			
Муйнак, млн м ³	22,29	7,78	10,37	12,96	4,9	7,8	34,13	42,77	-			
Раушан, млн м ³	64,02	19,81	43,54	24,9	10,7	10,8	10,52	11,49	3,46			

Фактический объем поступления водных ресурсов в дельту по коллекторам

Таблица 4

Наименование коллекторов	Месяцы											
	2009											
	I	II	III	IV	V	VI	VII	VIII	IX	X	XI	XII
КС-1 млн м ³							16,5	37,8	29,5	26,8	35,5	195,6
КС-3 млн м ³							10,5	13,7	26,2	9,9	2,3	76,45
КС-4 млн м ³							4,6	11,5	8,8	3,5	1,1	37,6
Раушан млн м ³ (Устюрт и ККС)							26,7	52,8	52,7	35,0	14,8	23,7
Итого:												
	2010											
	I	II	III	IV	V	VI	VII	VIII	IX	X	XI	XII
КС-1 млн м ³	42,60	31,88	36,45	36,3	45,5	48,2	66,17	69,16	49,8			
КС-3 млн м ³	20,47	7,335	16,33	22,3	21,4	22,8	26,64	35,02	22,01			
КС-4 млн м ³	13,22	9,073	8,812	9,07	12,7	14,0	13,11	17,43	16,64			
Раушан млн м ³ (Устюрт и ККС)	63,96	19,2	43,57	24,9	33,7	88,0	97,67	100,99	72,12			
Итого:	140,25	67,49	105,16	92,57	113,3	167,6	203,59	222,6	160,57			
	Всего за 9 месяцев: 1273,13 млн. м ³											

Данные по объему притока по всем коллекторам с 2002 по 2010 гг.

Таблица 5

Наименование коллектора	Годы								
	2002	2003	2004	2005	2006	2007	2008	2009	2010 (I-IX месяцы)
КДС (все коллекторы)									
Объем воды, млн м ³	437	1061	1083	1156	1432	1117	663,5	991,1	1273,13

Изменение горизонта воды озерных систем в дельте Амударьи с января по сентябрь 2010 г.

Таблица 6.

Наименование озер	Дата отбора	Отметка уровня горизонтов воды											
		январь	февраль	март	апрель	май	июнь	июль	август	сентябрь	октябрь	ноябрь	декабрь
Судочье 52,20	1 декада	51,88	52,10	52,17									
	2 декада	51,98	52,14	52,18									
	3 декада	52,03	52,16	52,30	52,49								
Жылтырбас 52,00	1 декада	51,95	51,94	51,90	52,11	52,10		52,14	52,35	52,37			
	2 декада	51,96	51,93	51,96	52,13	52,11		52,27	52,36	52,37			
	3 декада	51,96	51,92	52,06	52,13	52,12		52,3	56,87	52,35			
Дауткуль	1 декада	64,85	65,13	65,18	65,34	65,26		65,37	65,37	65,34			
	2 декада	65,01	65,15	65,20	65,33	65,29		65,38	65,36	65,35			
	3 декада	65,10	65,17	65,29	65,35	65,32		65,38	65,35	65,35			
Междуречье 56,00	1 декада	55,69	56,01	56,03	52,82	56,17		56,22	56,80	56,65			
	2 декада	55,75	56,02	55,99	55,74	56,78		56,72	56,71	55,81			
	3 декада	55,91	55,99	55,82	55,84	56,94		56,95	56,86	55,58			
Рыбаье 52,00	1 декада	52,00	52,12	52,06	52,09	52,16		52,29	52,12	52,40			
	2 декада	52,09	52,12	52,03	52,11	52,36		52,18	52,38	52,36			
	3 декада	52,11	52,09	52,05	52,06	52,33		52,08	52,25	52,33			
Муйнакский Залив 52,50	1 декада	50,00	50,52	50,98	51,52	51,4		51,35	51,40	51,46			
	2 декада	50,09	50,70	551,10	51,49	51,42		51,33	51,44	51,45			
	3 декада	50,30	50,86	51,33	51,52	51,39		51,36	51,48	51,48			

Подача воды в Арал за 2010 год

Таблица 7

Годы	Апрель	Май	Июнь	Июль	Август	Сентябрь	Подача воды за вегетацию		% выполнения
							План	Факт	
2010	682	3364	2833	3874	4428	1969	2100	17150	816,7

Данные мониторинга за уровнем грунтовых вод Приаралья за период с июня 2009 г. по сентябрь месяцы 2010 г.

Таблица 8

№	Наименование объектов	Изменения уровень грунтовых вод по месяцам (июнь-декабрь 2009 г.)						
		июнь	июль	август	сентябрь	октябрь	ноябрь	декабрь
1	ш/х Арал	6,08	6,02	5,61	5,77	6,07	6,06	6,02
2	ш/х Муйнак	6,33	6,37	6,26	6,46	6,05	6,42	6,27
3	ш/х Казахдарья	4,09	3,79	3,62	3,52	3,59	3,55	4,02
4	ш/х Раушан	4,68	4,99	5,0	5,0	3,46	3,57	2,64

Таблица 8а

№	Наименование объектов	Изменения уровень грунтовых вод по месяцам (январь-сентябрь 2010 г.)								
		январь	февраль	март	апрель	май	июнь	июль	август	сентябрь
1	ш/х Арал	6,01	6,0	6,0	5,78	5,78	5,81	5,82	5,76	5,84
2	ш/х Муйнак	6,5	6,5	6,4	5,41	5,43	5,37	5,46	5,54	5,78
3	ш/х Казахдарья	3,6	3,63	3,65	3,37	3,01	3,04	2,99	2,78	2,41
4	ш/х Раушан	3,15	3,07	2,47	2,26	2,34	2,11	2,00	1,85	1,80

Изменения УГВ за июнь -декабрь 2009 и за январь-март 2010 г.

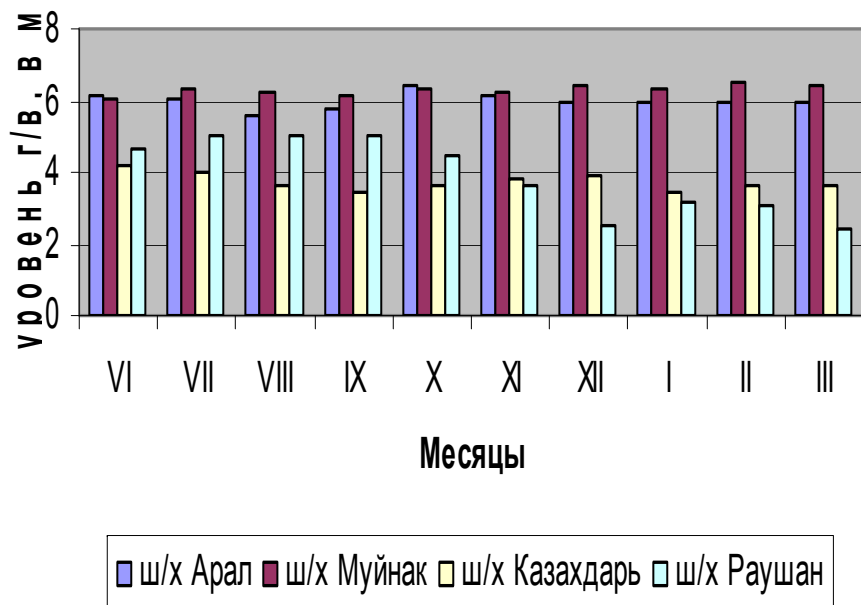


Рисунок 1

Изменения УГВ за апрель-сентябрь 2010 г.

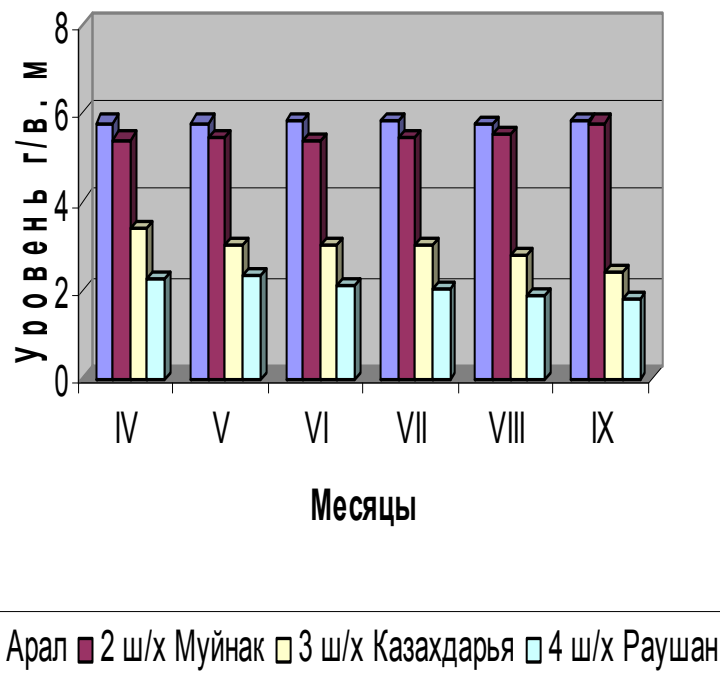


Рисунок 2

Изменения УГВ за июнь-декабрь 2009 г. и за январь-сентябрь 2010 г.

месяцы (2009-2010 гг.)

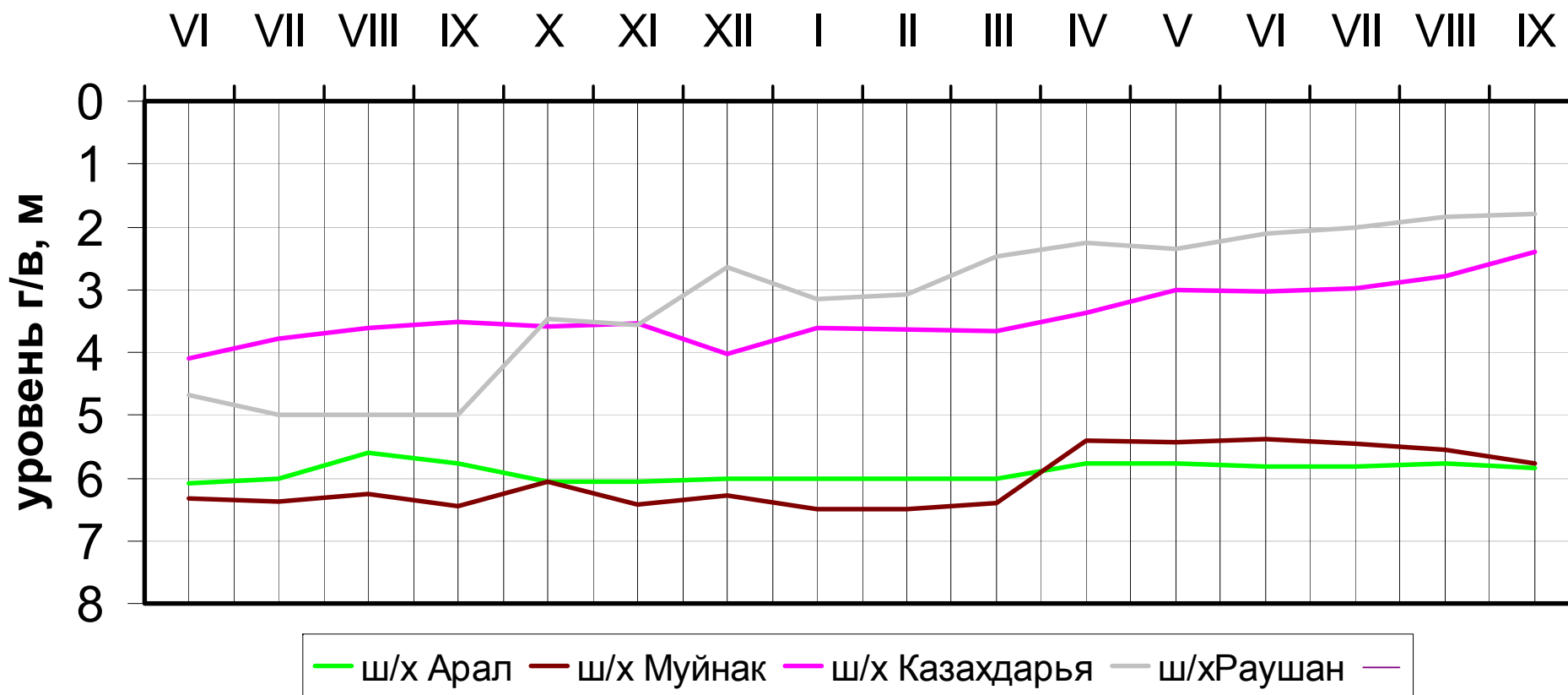


Рисунок 3

Данные мониторинга дельты реки Амударьи (расход, минерализации) за июль-сентябрь месяцы 2010 г.

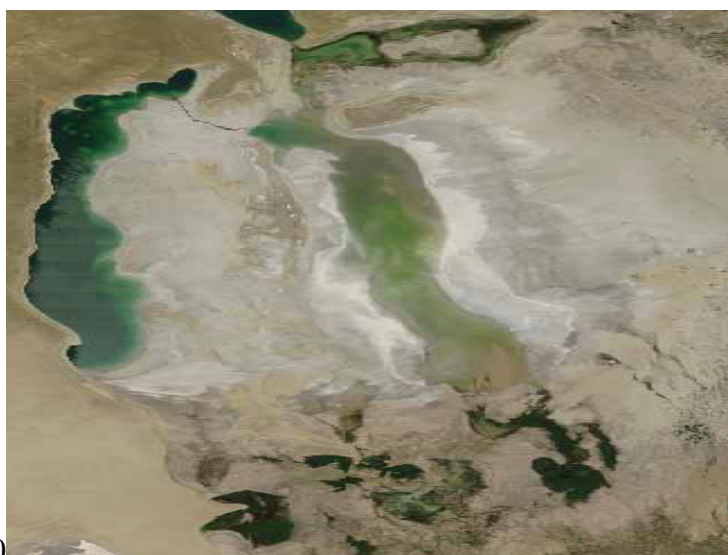
Таблица 9

Наименование объекта	По декадам	По месяцам					
		июль		август		сентябрь	
		Расход воды, (м ³ /сек)	Минерализация, (г/л)	Расход воды, (м ³ /сек)	Минерализация, (г/л)	Расход воды, (м ³ /сек)	Минерализация, (г/л)
р.Амударья							
Тахиаташ	I-декада	946	0,66	1295	0,65	726	0,6
	II-декада	1450	0,67	1332	0,64	380	0,68
	III-декада	1720	0,64	1780	0,56	405	0,64
Саманбай	I-декада	955	0,75	1240	0,76	897	0,61
	II-декада	1380	0,69	1350	0,56	331	0,64
	III-декада	1870	0,65	1830	0,54	442	0,68
Кызылджар	I-декада	982	-	1130	-	728	-
	II-декада	1310	-	1250	-	398	-
	III-декада	1600	-	1620	-	452	-
Каналы							
Суенли	I-декада	225	0,75	220	0,67	75	0,67
	II-декада	200	0,66	205	0,67	40	0,77
	III-декада	210	0,63	140	0,55	15	0,90
Кызкеткен	I-декада	305	0,75	285	0,77	70	0,70
	II-декада	295	0,69	285	0,56	35	0,69
	III-декада	285	0,65	235	0,54	10	0,60
Таллык	I-декада	5,1	0,85	4,2	-	3,5	-
	II-декада	4,7	0,72	4,2	-	5,5	-
	III-декада	4,2	0,62	6,0	-	нет расхода	-
Главмясо (Муйнак)	I-декада	8	-	18	-	нет расхода	-
	II-декада	15	-	15	-	нет расхода	-
	III-декада	15	0,66	15	-	нет расхода	-
Порлытау (Маринкин)	I-декада	нет расхода	0,72	45	-	15	-
	II-декада	нет расхода	-	45	-	15	-

Наименование объекта	По декадам	По месяцам					
		июль		август		сентябрь	
		Расход воды, (м ³ /сек)	Минерализация, (г/л)	Расход воды, (м ³ /сек)	Минерализация, (г/л)	Расход воды, (м ³ /сек)	Минерализация, (г/л)
	III-декада	нет расхода	-	45	-	15	-
Сброс в Казахдарья	I-декада	52	0,78	57	0,62	51	0,76
	II-декада	55	0,68	57	0,64	40	0,69
	III-декада	57	0,63	53	0,64	37	0,61
Раушан	I-декада	3,5	0,85	3	0,59	4	0,62
	II-декада	4,5	0,72	3,7	0,58	нет расхода	-
	III-декада	3,8	0,63	6	0,74	нет расхода	-
Коллектора							
ККС	I-декада	31,8	2,59	26,5	2,87	33,5	2,18
	II-декада	27,6	3,09	27,1	2,87	19,9	3,04
	III-декада	25,8	2,87	33,7	1,81	15,0	1,97
Устюрт	I-декада	9,6	2,04	7,9	1,96	10,1	1,07
	II-декада	8,4	2,72	7,1	1,84	2,7	1,02
	III-декада	6,6	2,02	10,2	1,96	0,7	1,26
КС-1	I-декада	23,6	2,15	26,2	1,69	25,4	1,43
	II-декада	25,6	4,55	24,8	1,69	15,4	1,49
	III-декада	24,9	1,69	26,4	2,00	15,3	1,39
КС-3	I-декада	8,1	2,52	10,9	4,12	13,1	5,04
	II-декада	10,3	2,54	12,9	4,12	6,1	4,67
	III-декада	11,3	4,13	15,2	4,29	5,7	4,3
КС-4	I-декада	5,2	1,72	6,3	1,48	5,5	1,56
	II-декада	4,8	1,49	6,5	1,42	6,5	1,93
	III-декада	4,7	1,49	6,7	2,04	6,6	2,61



Апрель-2010



Июнь-2010



Сентябрь-2010

*Площади вэтландов дельты реки Амударьи, га
Данные получены по результатам обработки снимков NOAA*

Таблица 10.

№	Наименование водоема	Дата
		<i>Апрель 2010</i>
1.	Судочье	63364,26
2.	Междуреченское	19548,23
3.	Рыбачье	9014,13
4.	Муйнакское	5125,59
5.	Джылтырбас, ограниченный дамбой	41059,73
6.	Джылтырбас (вместе с бывшей правой и левой протокой)	89653,79
7.	Быв. Зал. Аджибай	7563,21
8.	Думалак	5068,52
9.	Аджибай 2*)	6306,59
10.	Макпалколь	10328,17
11.	Машан-Караджар	6434,11
12.	Вэтланд южнее Муйнака	3989,95
13.	<i>Протока Кок-Дарья</i>	<i>8204,38</i>
14.	<i>Протока Тогызаркан</i>	<i>3078,36</i>
15.	<i>оз. Закирколь</i>	<i>824,52</i>
	Итого	279563,54

*)Аджибай 2 – Искусственное сооружение севернее Рыбачьего и Муйнакского водохранилищ.

Ветланд Южнее Муйнака



*Площади вэتلандов дельты реки Амударьи, га
Данные получены по результатам обработки снимков NOAA*

Таблица 11.

№	Наименование вэтланда	Дата
		<i>Июнь 2010</i>
1.	Судочье	57719,78
2.	Междуреченское	29100,30
3.	Рыбачье	5642,84
4.	Муйнакское	9483,95
5.	Джылтырбас, ограниченный дамбой	39551,59
6.	Джылтырбас (вместе с бывшей правой и левой протокой)	82474,72
7.	Быв. Зал. Аджибай	8475,62
8.	Думалак	15329,55
9.	Аджибай 2*)	7723,54
10.	Макпалколь	10632,28
11.	Машан-Караджар	7495,05
12.	Вэтланд южнее Муйнака	5765,70
13.	Вэтланд на северо- западе от Муйнака	1865,48
14.	Вэтланд в голове р. Казахдарья	2066,65
15.	Протока Кок-Дарья	8737,65
16.	Протока Тогызаркан	3539,62
17.	оз. Закирколь	2872,87
	Итого	298477,19

*)Аджибай 2 – Искусственное сооружение севернее Рыбачьего и Муйнакского водохранилищ.



оз. Закирколь

Вэтланд в голове р. Казахдарья

Площади вэтландов дельты реки Амударьи, га
Данные получены по результатам обработки снимков NOAA

Таблица 12

№	Наименование вэтланда	Дата		
		Июль 2010	Август 2010	Сентябрь 2010
1.	Судочье	50164,67	49372,04	50582,53
2.	Междуреченское	30788,79	33593,58	35541,13
3.	Рыбачье	4719,14	5585,05	5375,39
4.	Муйнакское	10782,84	12049,45	11791,77
5.	Джылтырбас, ограниченный дамбой	44465,95	49180,88	49886,07
6.	Джылтырбас (вместе с бывшей правой и левой протокой)	111294,36	129967,97	136449,90
7.	Быв. Зал. Аджибай	9486,56	12824,64	10137,21
8.	Думалак	16814,73	22809,08	24931,44
9.	Аджибай 2*)	12750,51	11738,26	30027,98
10.	Макпалколь	11257,88	12599,68	10297,01
11.	Машан-Караджар	6890,01	4999,91	4835,61
12.	Вэтланд южнее Муйнака	7172,66	8737,13	9482,26
13.	Вэтланд на северо-западе от Муйнака	3524,59	4321,49	4207,12
14.	Вэтланды по руслу р. Казахдарья	6110,75	14618,34	11176,82
15.	оз. Закирколь	2689,11	2882,52	2857,94
	Итого	284446,69	326099,13	347694,11

*)Аджибай 2 – Искусственное сооружение севернее Рыбачьего и Муйнакского водохранилищ.



оз. Закирколь

Вэтланд в голове р. Казахдарья

Данные мониторинга за уровнем и минерализацией грунтовых вод Приаралья за июль-сентябрь 2010г.

№ п/п	Наименование объекта	Наименование хозяйства	Дата отбора, (год, число, месяц)	Уровень грунтовых вод, м	Параметры мониторинга			
					Химический состав воды (ионный состав)			
					Пл.ост г/л			
	<u>Июль</u>							
1	Скв. № 1	Ш/х Арал	05. 07.2010	6,5	1,27			
2	Скв. № 3	- " -	- " -	6,5	3,28			
3	Скв № 5	- " -	- " -	6,5	1,61			
4	Скв № 6	- " -	- " -	8,1	5,16			
5	Скв № 7	- " -	- " -	6,5	4,35			
6	Скв № 8	- " -	- " -	6,5	7,66			
7	Скв № 167 (Приарал.ГГМЭ)	- " -	- " -	4,07	1,98			
8	Скв № 168 (Приарал.ГГМЭ)	- " -	- " -	4,0	2,35			
9	Скв № 169 (Приарал.ГГМЭ)	- " -	- " -	3,7	1,85			
10	Скв № 9	Ш/х Муйнак	05. 07.2010	6,5	4,16			
11	Скв № 10)	- " -	- " -	6,5	3,12			
12	Скв № 11	- " -	- " -	6,5	5,39			
13	Скв № 12	- " -	- " -	6,5	5,95			
14	Скв № 13	- " -	- " -	6,5	11,16			
15	Скв № 15	- " -	- " -	4,35	9,72			
16	Скв № 16	- " -	- " -	6,5	10,55			
17	Скв № 17	- " -	- " -	2,0	3,56			
18	Скв № 18	- " -	- " -	2,35	5,03			
19	Скв № 19	- " -	- " -	2,1	1,24			
20	Скв № 164 (Приарал.ГГМЭ)	- " -	- " -	7,75	8,35			
21	Скв. №165 (Приарал.ГГМЭ)	- " -	- " -	6,39	6,76			
22	Скв. №166 (Приарал.ГГМЭ)	- " -	- " -	6,88	7,15			
23	Скв № 713 (Приарал.ГГМЭ)	- " -	- " -	6,79	7,83			
24	Скв. №714 (Приарал.ГГМЭ)	- " -	- " -	4,5	11,4			
25	Скв. №174 (Приарал.ГГМЭ)	- " -	- " -	5,28	8,32			
26	Скв № 2	ш/х Казахдарья	05. 07.2010	2,88	6,22			
27	Скв № 3	- " -	- " -	3,54	4,68			
28	Скв № 6	- " -	- " -	3,50	8,43			
29	Скв № 7	- " -	- " -	1,0	3,98			

№ п/п	Наименование объекта	Наименование хозяйства	Дата отбора, (год, число, месяц)	Уровень грунтовых вод, м	Параметры мониторинга		
					Химический состав воды (йонный состав)		
					Пл.ост г/л		
30	Скв № 9	- " -	- " -	3,9	7,34		
1	2	3	4	5	6	7	8
31	Скв № 11	- " -	- " -	3,7	6,32		
32	Скв № 12	- " -	- " -	3,95	5,74		
33	Скв № 234 (Приарал.ГГМЭ)	- " -	- " -	3,7	9,25		
34	Скв. № 235 (Приарал.ГГМЭ)	- " -	- " -	2,72	8,65		
35	Скв. № 236 (Приарал.ГГМЭ)	- " -	- " -	3,45	4,93		
36	Скв № 95	ш/х Раушан -	05. 07.2010	3,76	2,06		
37	Скв № 102	- " -	- " -	1,83	1,97		
38	Скв № 115 а	- " -	- " -	0,5	2,21		
39	Скв № 118 а	- " -	- " -	3,6	1,90		
40	Скв № 121 а	- " -	- " -	3,72	1,88		
41	Скв № 122 а	- " -	- " -	1,31	1,82		
42	Скв № 124 а	- " -	- " -	1,50	1,70		
43	Скв № 125 а	- " -	- " -	0,50	2,02		
44	Скв № 127 а	- " -	- " -	1,90	2,17		
1	Скв.№ 1	Ш/х Арал	15. 07.2010	6,5			
2	Скв.№ 3	- " -	- " -	6,5			
3	Скв № 5	- " -	- " -	6,5			
4	Скв № 6	- " -	- " -	8,0			
5	Скв № 7	- " -	- " -	6,5			
6	Скв № 8	- " -	- " -	6,5			
7	Скв № 167 (Приарал.ГГМЭ)	- " -	- " -	4,06			
8	Скв № 168 (Приарал.ГГМЭ)	- " -	- " -	4,0			
9	Скв № 169 (Приарал.ГГМЭ)	- " -	- " -	4,2			
10	Скв № 9	Ш/х Муйнак	15. 07.2010	6,5			
11	Скв № 10)	- " -	- " -	6,5			
12	Скв № 11	- " -	- " -	6,5			
13	Скв № 12	- " -	- " -	6,5			
14	Скв № 13	- " -	- " -	6,5			
15	Скв № 15	- " -	- " -	4,4			
16	Скв № 16	- " -	- " -	6,5			
17	Скв № 17	- " -	- " -	2,0			
18	Скв № 18	- " -	- " -	2,31			
19	Скв № 19	- " -	- " -	2,18			
20	Скв № 164 (Приарал.ГГМЭ)	- " -	- " -	7,75			

№ п/п	Наименование объекта	Наименование хозяйства	Дата отбора, (год, число, месяц)	Уровень грунтовых вод, м	Параметры мониторинга		
					Химический состав воды (йонный состав)		
					Пл.ост г/л		
21	Скв. №165 (Приарал.ГГМЭ)	- " -	- " -	6,39			
22	Скв. №166 (Приарал.ГГМЭ)	- " -	- " -	6,86			
23	Скв № 713 (Приарал.ГГМЭ)	- " -	- " -	6,81			
24	Скв. №714 (Приарал.ГГМЭ)	- " -	- " -	4,55			
1	2	3	4	5	6	7	8
25	Скв. №174 (Приарал.ГГМЭ)	- " -	- " -	5,28			
26	Скв № 2	ш/х К-дарья	15. 07.2010	2,0			
27	Скв № 3	- " -	- " -	3,56			
28	Скв № 6	- " -	- " -	1,8			
29	Скв № 7	- " -	- " -	1,1			
30	Скв № 9	- " -	- " -	3,81			
31	Скв № 11	- " -	- " -	3,82			
32	Скв № 12	- " -	- " -	3,96			
33	Скв № 234 (Приарал.ГГМЭ)	- " -	- " -	2,72			
34	Скв. № 235 (Приарал.ГГМЭ)	- " -	- " -	2,75			
35	Скв. № 236 (Приарал.ГГМЭ)	- " -	- " -	2,5			
36	Скв № 95	ш/х Раушан -	15. 07.2010	3,57			
37	Скв № 102	- " -	- " -	1,8			
38	Скв № 115 а	- " -	- " -	0,50			
39	Скв № 118 а	- " -	- " -	3,57			
40	Скв № 121 а	- " -	- " -	3,64			
41	Скв № 122 а	- " -	- " -	1,30			
42	Скв № 124 а	- " -	- " -	1,47			
43	Скв № 125 а	- " -	- " -	0,50			
44	Скв № 127 а	- " -	- " -	1,85			
1	Скв.№ 1	Ш/х Арал	25. 07.2010	6,5			
2	Скв.№ 3	- " -	- " -	6,5			
3	Скв № 5	- " -	- " -	6,5			
4	Скв № 6	- " -	- " -	7,95			
5	Скв № 7	- " -	- " -	6,5			
6	Скв № 8	- " -	- " -	6,5			
7	Скв № 167 (Приарал.ГГМЭ)	- " -	- " -	4,07			
8	Скв № 168 (Приарал.ГГМЭ)	- " -	- " -	3,9			
9	Скв № 169 (Приарал.ГГМЭ)	- " -	- " -	3,68			

№ п/п	Наименование объекта	Наименование хозяйства	Дата отбора, (год, число, месяц)	Уровень грунтовых вод, м	Параметры мониторинга		
					Химический состав воды (йонный состав)		
					Пл.ост г/л		
10	Скв № 9	Ш/х Муйнак	25. 07.2010	6,5			
11	Скв № 10)	- " -	- " -	6,5			
12	Скв № 11	- " -	- " -	6,5			
13	Скв № 12	- " -	- " -	6,5			
14	Скв № 13	- " -	- " -	6,5			
15	Скв № 15	- " -	- " -	4,0			
16	Скв № 16	- " -	- " -	6,5			
17	Скв № 17	- " -	- " -	2,05			
18	Скв № 18	- " -	- " -	2,3			
19	Скв № 19	- " -	- " -	2,3			
20	Скв № 164	- " -	- " -	7,75			
1	2	3	4	5	6	7	8
21	Скв. №165 (Приарал.ГГМЭ)	- " -	- " -	6,37			
22	Скв. №166 (Приарал.ГГМЭ)	- " -	- " -	6,86			
23	Скв № 713 (Приарал.ГГМЭ)	- " -	- " -	6,71			
24	Скв. №714 (Приарал.ГГМЭ)	- " -	- " -	4,63			
25	Скв. №174 (Приарал.ГГМЭ)	- " -	- " -	5,33			
26	Скв № 2	ш/х К-дарья	25. 07.2010	2,05			
27	Скв № 3	- " -	- " -	3,6			
28	Скв № 6	- " -	- " -	1,85			
29	Скв № 7	- " -	- " -	1,12			
30	Скв № 9	- " -	- " -	3,9			
31	Скв № 11	- " -	- " -	3,74			
32	Скв № 12	- " -	- " -	3,97			
33	Скв № 234 (Приарал.ГГМЭ)	- " -	- " -	2,63			
34	Скв. № 235 (Приарал.ГГМЭ)	- " -	- " -	2,56			
35	Скв. № 236 (Приарал.ГГМЭ)	- " -	- " -	2,15			
36	Скв № 95	ш/х Раушан-	25. 07.2010	3,18			
37	Скв № 102	- " -	- " -	1,78			
38	Скв № 115 а	- " -	- " -	0,50			
39	Скв № 118 а	- " -	- " -	3,51			
40	Скв № 121 а	- " -	- " -	3,57			
41	Скв № 122 а	- " -	- " -	1,12			
42	Скв № 124 а	- " -	- " -	1,34			
43	Скв № 125 а	- " -	- " -	0,50			

№ п/ п	Наименование объекта	Наимено- вание хозяйства	Дата отбора, (год, число, месяц	Уровень грунто- вых вод, м	Параметры мониторинга		
					Химический состав воды (йонный состав)		
					Пл.ост г/л		
44	Скв № 127 а	- " -	- " -	1,80			
	<u>Август</u>						
1	Скв.№ 1	Ш/х Арал	05. 08.2010	6,5	1,15		
2	Скв.№ 3	- " -	- " -	6,5	2,85		
3	Скв № 5	- " -	- " -	6,5	1,43		
4	Скв № 6	- " -	- " -	7,95	4,00		
5	Скв № 7	- " -	- " -	6,5	3,65		
6	Скв № 8	- " -	- " -	6,5	5,25		
7	Скв № 167 (Приарал.ГГМЭ)	- " -	- " -	4,05	2,72		
8	Скв № 168 (Приарал.ГГМЭ)	- " -	- " -	3,73	2,1		
9	Скв № 169 (Приарал.ГГМЭ)	- " -	- " -	3,68	1,32		
10	Скв № 9	Ш/х Муйнак	05. 08.2010	6,5	3,3		
11	Скв № 10)	- " -	- " -	6,5	2,95		
12	Скв № 11	- " -	- " -	6,5	4,76		
13	Скв № 12	- " -	- " -	6,5	4,1		
<i>1</i>	<i>2</i>	<i>3</i>	<i>4</i>	<i>5</i>	<i>6</i>	<i>7</i>	<i>8</i>
14	Скв № 13	- " -	- " -	6,5	5,8		
15	Скв № 15	- " -	- " -	4,5	12,3		
16	Скв № 16	- " -	- " -	6,5	8,46		
17	Скв № 17	- " -	- " -	2,1	4,78		
18	Скв № 18	- " -	- " -	2,5	3,65		
19	Скв № 19	- " -	- " -	1,56	1,63		
20	Скв № 164 (Приарал.ГГМЭ)	- " -	- " -	7,94	7,75		
21	Скв. №165 (Приарал.ГГМЭ)	- " -	- " -	6,80	6,72		
22	Скв. №166 (Приарал.ГГМЭ)	- " -	- " -	7,2	6,65		
23	Скв № 713 (Приарал.ГГМЭ)	- " -	- " -	6,8	7		
24	Скв. №714 (Приарал.ГГМЭ)	- " -	- " -	4,6	7,25		
25	Скв. №174 (Приарал.ГГМЭ)	- " -	- " -	5,31	6,35		
26	Скв № 2	ш/х Казахдарья	05. 08.2010	2,06	4		
27	Скв № 3	- " -	- " -	3,63	4,72		
28	Скв № 6	- " -	- " -	1,90	6,8		
29	Скв № 7	- " -	- " -	1,20	6,48		
30	Скв № 9	- " -	- " -	3,72	6,83		
31	Скв № 11	- " -	- " -	3,73	6,15		
32	Скв № 12	- " -	- " -	3,80	6,33		

№ п/п	Наименование объекта	Наименование хозяйства	Дата отбора, (год, число, месяц)	Уровень грунтовых вод, м	Параметры мониторинга		
					Химический состав воды (ионный состав)		
					Пл.ост г/л		
33	Скв № 234 (Приарал.ГГМЭ)	- " -	- " -	2,1	7,75		
34	Скв. № 235 (Приарал.ГГМЭ)	- " -	- " -	2,35	9,25		
35	Скв. № 236 (Приарал.ГГМЭ)	- " -	- " -	2,48	5,8		
36	Скв № 95	ш/х Раушан -	05. 08.2010	3,12	3,15		
37	Скв № 102	- " -	- " -	1,73	1,64		
38	Скв № 115 а	- " -	- " -	0,5	3,4		
39	Скв № 118 а	- " -	- " -	3,46	3,2		
40	Скв № 121 а	- " -	- " -	3,52	1,96		
41	Скв № 122 а	- " -	- " -	1,07	2,3		
42	Скв № 124 а	- " -	- " -	1,29	4,43		
43	Скв № 125 а	- " -	- " -	0,50	3,8		
44	Скв № 127 а	- " -	- " -	1,76	3,15		
1	Скв.№ 1	Ш/х Арал	15. 08.2010	6,5			
2	Скв.№ 3	- " -	- " -	6,5			
3	Скв № 5	- " -	- " -	6,5			
4	Скв № 6	- " -	- " -	7,9			
5	Скв № 7	- " -	- " -	6,5			
6	Скв № 8	- " -	- " -	6,5			
7	Скв № 167 (Приарал.ГГМЭ)	- " -	- " -	4,05			
1	2	3	4	5	6	7	8
8	Скв № 168 (Приарал.ГГМЭ)	- " -	- " -	3,68			
9	Скв № 169 (Приарал.ГГМЭ)	- " -	- " -	3,71			
10	Скв № 9	Ш/х Муйнак	15. 08.2010	6,5			
11	Скв № 10)	- " -	- " -	6,5			
12	Скв № 11	- " -	- " -	6,5			
13	Скв № 12	- " -	- " -	6,5			
14	Скв № 13	- " -	- " -	6,5			
15	Скв № 15	- " -	- " -	4,53			
16	Скв № 16	- " -	- " -	6,5			
17	Скв № 17	- " -	- " -	2,18			
18	Скв № 18	- " -	- " -	2,61			
19	Скв № 19	- " -	- " -	1,70			
20	Скв № 164 (Приарал.ГГМЭ)	- " -	- " -	7,94			
21	Скв. №165 (Приарал.ГГМЭ)	- " -	- " -	6,80			
22	Скв. №166 (Приарал.ГГМЭ)	- " -	- " -	7,2			

№ п/п	Наименование объекта	Наименование хозяйства	Дата отбора, (год, число, месяц)	Уровень грунтовых вод, м	Параметры мониторинга		
					Химический состав воды (йонный состав)		
					Пл.ост г/л		
23	Скв № 713 (Приарал.ГГМЭ)	- " -	- " -	6,78			
24	Скв. №714 (Приарал.ГГМЭ)	- " -	- " -	4,64			
25	Скв. №174 (Приарал.ГГМЭ)	- " -	- " -	5,30			
26	Скв № 2	ш/х К-дарья	15. 08.2010	2,0			
27	Скв № 3	- " -	- " -	3,6			
28	Скв № 6	- " -	- " -	1,7			
29	Скв № 7	- " -	- " -	1,24			
30	Скв № 9	- " -	- " -	3,8			
31	Скв № 11	- " -	- " -	3,75			
32	Скв № 12	- " -	- " -	3,80			
33	Скв № 234 (Приарал.ГГМЭ)	- " -	- " -	1,87			
34	Скв. № 235 (Приарал.ГГМЭ)	- " -	- " -	1,75			
35	Скв. № 236 (Приарал.ГГМЭ)	- " -	- " -	2,4			
36	Скв № 95	ш/х Раушан -	15. 08.2010	3,1			
37	Скв № 102	- " -	- " -	1,7			
38	Скв № 115 а	- " -	- " -	0,5			
39	Скв № 118 а	- " -	- " -	3,28			
40	Скв № 121 а	- " -	- " -	3,36			
41	Скв № 122 а	- " -	- " -	1,17			
42	Скв № 124 а	- " -	- " -	1,46			
43	Скв № 125 а	- " -	- " -	0,50			
44	Скв № 127 а	- " -	- " -	1,73			
1	Скв.№ 1	Ш/х Арал	25. 08.2010	6,5			
1	2	3	4	5	6	7	8
2	Скв.№ 3	- " -	- " -	6,5			
3	Скв № 5	- " -	- " -	6,5			
4	Скв № 6	- " -	- " -	7,9			
5	Скв № 7	- " -	- " -	6,5			
6	Скв № 8	- " -	- " -	6,5			
7	Скв № 167 (Приарал.ГГМЭ)	- " -	- " -	4,05			
8	Скв № 168 (Приарал.ГГМЭ)	- " -	- " -	3,71			
9	Скв № 169 (Приарал.ГГМЭ)	- " -	- " -	3,7			
10	Скв № 9	Ш/х Муйнак	25. 08.2010	6,5			
11	Скв № 10)	- " -	- " -	6,5			
12	Скв № 11	- " -	- " -	6,5			

№ п/п	Наименование объекта	Наименование хозяйства	Дата отбора, (год, число, месяц)	Уровень грунтовых вод, м	Параметры мониторинга		
					Химический состав воды (йонный состав)		
					Пл.ост г/л		
13	Скв № 12	- " -	- " -	6,5			
14	Скв № 13	- " -	- " -	6,5			
15	Скв № 15	- " -	- " -	4,53			
16	Скв № 16	- " -	- " -	6,5			
17	Скв № 17	- " -	- " -	2,26			
18	Скв № 18	- " -	- " -	2,7			
19	Скв № 19	- " -	- " -	1,96			
20	Скв № 164 (Приарал.ГГМЭ)	- " -	- " -	7,94			
21	Скв. №165 (Приарал.ГГМЭ)	- " -	- " -	6,8			
22	Скв. №166 (Приарал.ГГМЭ)	- " -	- " -	7,20			
23	Скв № 713 (Приарал.ГГМЭ)	- " -	- " -	6,78			
24	Скв. №714 (Приарал.ГГМЭ)	- " -	- " -	4,64			
25	Скв. №174 (Приарал.ГГМЭ)	- " -	- " -	5,30			
26	Скв № 2	ш/х К-дарья	25. 08.2010	2,10			
27	Скв № 3	- " -	- " -	3,04			
28	Скв № 6	- " -	- " -	1,52			
29	Скв № 7	- " -	- " -	1,20			
30	Скв № 9	- " -	- " -	3,86			
31	Скв № 11	- " -	- " -	2,73			
32	Скв № 12	- " -	- " -	3,94			
33	Скв № 234 (Приарал.ГГМЭ)	- " -	- " -	1,95			
34	Скв. № 235 (Приарал.ГГМЭ)	- " -	- " -	2,10			
35	Скв. № 236 (Приарал.ГГМЭ)	- " -	- " -	2,72			
36	Скв № 95	ш/х Раушан-	25. 08.2010	3,05			
37	Скв № 102	- " -	- " -	1,65			
38	Скв № 115 а	- " -	- " -	0,50			
39	Скв № 118 а	- " -	- " -	3,04			
1	2	3	4	5	6	7	8
40	Скв № 121 а	- " -	- " -	3,14			
41	Скв № 122 а	- " -	- " -	1,2			
42	Скв № 124 а	- " -	- " -	1,5			
43	Скв № 125 а	- " -	- " -	0,5			
44	Скв № 127 а	- " -	- " -	1,7			
	<u>Сентябрь</u>						
1	Скв.№ 1	Ш/х Арал	05. 09.2010	6,5	2,72		

№ п/п	Наименование объекта	Наименование хозяйства	Дата отбора, (год, число, месяц)	Уровень грунтовых вод, м	Параметры мониторинга		
					Химический состав воды (йонный состав)		
					Пл.ост г/л		
2	Скв. № 3	- " -	- " -	6,5	2,58		
3	Скв № 5	- " -	- " -	6,5	2,1		
4	Скв № 6	- " -	- " -	8,0	6,43		
5	Скв № 7	- " -	- " -	6,5	3,8		
6	Скв № 8	- " -	- " -	6,5	2,95		
7	Скв № 167 (Приарал.ГГМЭ)	- " -	- " -	4,05	3,2		
8	Скв № 168 (Приарал.ГГМЭ)	- " -	- " -	3,56	2,92		
9	Скв № 169 (Приарал.ГГМЭ)	- " -	- " -	3,73	1,63		
10	Скв № 9	Ш/х Муйнак	05. 09.2010	6,5	2,75		
11	Скв № 10)	- " -	- " -	6,5	3,23		
12	Скв № 11	- " -	- " -	6,5	5,6		
13	Скв № 12	- " -	- " -	6,5	4,55		
14	Скв № 13	- " -	- " -	6,5	3,8		
15	Скв № 15	- " -	- " -	4,55	28,4		
16	Скв № 16	- " -	- " -	6,5	9,1		
17	Скв № 17	- " -	- " -	1,88	6,29		
18	Скв № 18	- " -	- " -	1,95	2,4		
19	Скв № 19	- " -	- " -	6,5	1,55		
20	Скв № 164 (Приарал.ГГМЭ)	- " -	- " -	7,97	8,10		
21	Скв. №165 (Приарал.ГГМЭ)	- " -	- " -	6,85	7,15		
22	Скв. №166 (Приарал.ГГМЭ)	- " -	- " -	7,2	5,2		
23	Скв № 713 (Приарал.ГГМЭ)	- " -	- " -	6,92	6,85		
24	Скв. №714 (Приарал.ГГМЭ)	- " -	- " -	4,7	9,1		
25	Скв. №174 (Приарал.ГГМЭ)	- " -	- " -	5,37	8,45		
26	Скв № 2	Казахдарья	05. 09.2010	2,14	3,24		
27	Скв № 3	- " -	- " -	3,08	4,28		
28	Скв № 6	- " -	- " -	1,5	1,52		
29	Скв № 7	- " -	- " -	1,24	7,77		
30	Скв № 9	- " -	- " -	3,84	8,16		
31	Скв № 11	- " -	- " -	2,5	7,12		
32	Скв № 12	- " -	- " -	3,50	7,39		
33	Скв № 234	- " -	- " -	2,3	14,25		
1	2	3	4	5	6	7	8
34	Скв. № 235 (Приарал.ГГМЭ)	- " -	- " -	2,32	15,1		
35	Скв. № 236	- " -	- " -	2,29	7,65		

№ п/п	Наименование объекта	Наименование хозяйства	Дата отбора, (год, число, месяц)	Уровень грунтовых вод, м	Параметры мониторинга		
					Химический состав воды (йонный состав)		
					Пл.ост г/л		
	(Приарал.ГГМЭ)						
36	Скв № 95	ш/х Раушан -	05. 09.2010	3,0	3,56		
37	Скв № 102	- " -	- " -	1,6	2,00		
38	Скв № 115 а	- " -	- " -	0,50	5,06		
39	Скв № 118 а	- " -	- " -	2,95	4,97		
40	Скв № 121 а	- " -	- " -	2,97	3,50		
41	Скв № 122 а	- " -	- " -	1,15	3,56		
42	Скв № 124 а	- " -	- " -	1,45	5,44		
43	Скв № 125 а	- " -	- " -	1,65	5,45		
44	Скв № 127 а	- " -	- " -	1,60	4,66		
1	Скв.№ 1	Ш/х Арал	15. 09.2010	6,5			
2	Скв.№ 3	- " -	- " -	6,5			
3	Скв № 5	- " -	- " -	6,5			
4	Скв № 6	- " -	- " -	8,4			
5	Скв № 7	- " -	- " -	6,5			
6	Скв № 8	- " -	- " -	6,5			
7	Скв № 167 (Приарал.ГГМЭ)	- " -	- " -	4,09			
8	Скв № 168 (Приарал.ГГМЭ)	- " -	- " -	3,48			
9	Скв № 169 (Приарал.ГГМЭ)	- " -	- " -	3,75			
10	Скв № 9	Ш/х Муйнак	15. 09.2010	6,5			
11	Скв № 10)	- " -	- " -	6,5			
12	Скв № 11	- " -	- " -	6,5			
13	Скв № 12	- " -	- " -	6,5			
14	Скв № 13	- " -	- " -	6,5			
15	Скв № 15	- " -	- " -	5, 0			
16	Скв № 16	- " -	- " -	6,5			
17	Скв № 17	- " -	- " -	1,90			
18	Скв № 18	- " -	- " -	1,86			
19	Скв № 19	- " -	- " -	6,5			
20	Скв № 164 (Приарал.ГГМЭ)	- " -	- " -	8,0			
21	Скв. №165 (Приарал.ГГМЭ)	- " -	- " -	6,85			
22	Скв. №166 (Приарал.ГГМЭ)	- " -	- " -	7,2			
23	Скв № 713 (Приарал.ГГМЭ)	- " -	- " -	6,92			
24	Скв. №714 (Приарал.ГГМЭ)	- " -	- " -	4,70			
25	Скв. №174 (Приарал.ГГМЭ)	- " -	- " -	5,37			

№ п/п	Наименование объекта	Наименование хозяйства	Дата отбора, (год, число, месяц)	Уровень грунтовых вод, м	Параметры мониторинга		
					Химический состав воды (ионный состав)		
					Пл.ост г/л		
26	Скв № 2	ш/х К-даря	15. 09.2010	2,17			
27	Скв № 3	- " -	- " -	3,1			
<i>1</i>	<i>2</i>	<i>3</i>	<i>4</i>	<i>5</i>	<i>6</i>	<i>7</i>	<i>8</i>
28	Скв № 6	- " -	- " -	1,6			
29	Скв № 7	- " -	- " -	1,28			
30	Скв № 9	- " -	- " -	3,86			
31	Скв № 11	- " -	- " -	2,6			
32	Скв № 12	- " -	- " -	3,6			
33	Скв № 234 (Приарал.ГГМЭ)	- " -	- " -	2,1			
34	Скв. № 235 (Приарал.ГГМЭ)	- " -	- " -	2,29			
35	Скв. № 236 (Приарал.ГГМЭ)	- " -	- " -	2,17			
36	Скв № 95	ш/х Раушан -	15. 09.2010	3,04			
37	Скв № 102	- " -	- " -	1,7			
38	Скв № 115 а	- " -	- " -	0,56			
39	Скв № 118 а	- " -	- " -	2,98			
40	Скв № 121 а	- " -	- " -	2,99			
41	Скв № 122 а	- " -	- " -	1,2			
42	Скв № 124 а	- " -	- " -	1,5			
43	Скв № 125 а	- " -	- " -	0,59			
44	Скв № 127 а	- " -	- " -	1,7			
1	Скв.№ 1	Ш/х Арал	25. 09.2010	6,5			
2	Скв.№ 3	- " -	- " -	6,5			
3	Скв № 5	- " -	- " -	6,5			
4	Скв № 6	- " -	- " -	8,85			
5	Скв № 7	- " -	- " -	6,5			
6	Скв № 8	- " -	- " -	6,5			
7	Скв № 167 (Приарал.ГГМЭ)	- " -	- " -	4,09			
8	Скв № 168 (Приарал.ГГМЭ)	- " -	- " -	4,45			
9	Скв № 169 (Приарал.ГГМЭ)	- " -	- " -	3,7			
10	Скв № 9	Ш/х Муйнак	25. 09.2010	6,5			
11	Скв № 10)	- " -	- " -	6,5			
12	Скв № 11	- " -	- " -	6,5			
13	Скв № 12	- " -	- " -	6,5			
14	Скв № 13	- " -	- " -	6,5			
15	Скв № 15	- " -	- " -	4,95			
16	Скв № 16	- " -	- " -	6,5			

№ п/п	Наименование объекта	Наименование хозяйства	Дата отбора, (год, число, месяц)	Уровень грунтовых вод, м	Параметры мониторинга		
					Химический состав воды (йонный состав)		
					Пл.ост г/л		
17	Скв № 17	- " -	- " -	1,89			
18	Скв № 18	- " -	- " -	1,84			
19	Скв № 19	- " -	- " -	6,5			
20	Скв № 164 (Приарал.ГГМЭ)	- " -	- " -	8,0			
21	Скв. №165 (Приарал.ГГМЭ)	- " -	- " -	6,85			
22	Скв. №166 (Приарал.ГГМЭ)	- " -	- " -	7,2			
1	2	3	4	5	6	7	8
23	Скв № 713 (Приарал.ГГМЭ)	- " -	- " -	6,92			
24	Скв. №714 (Приарал.ГГМЭ)	- " -	- " -	4,74			
25	Скв. №174 (Приарал.ГГМЭ)	- " -	- " -	5,41			
26	Скв № 2	ш/х К-даря	25. 09.2010	2,0			
27	Скв № 3	- " -	- " -	2,9			
28	Скв № 6	- " -	- " -	0,8			
29	Скв № 7	- " -	- " -	1,12			
30	Скв № 9	- " -	- " -	3,5			
31	Скв № 11	- " -	- " -	2,4			
32	Скв № 12	- " -	- " -	4,15			
33	Скв № 234 (Приарал.ГГМЭ)	- " -	- " -	1,69			
34	Скв. № 235 (Приарал.ГГМЭ)	- " -	- " -	2,17			
35	Скв. № 236 (Приарал.ГГМЭ)	- " -	- " -	2,2			
36	Скв № 95	ш/х Раушан-	25. 09.2010	3,08			
37	Скв № 102	- " -	- " -	1,8			
38	Скв № 115 а	- " -	- " -	0,6			
39	Скв № 118 а	- " -	- " -	3,05			
40	Скв № 121 а	- " -	- " -	3,08			
41	Скв № 122 а	- " -	- " -	1,24			
42	Скв № 124 а	- " -	- " -	1,57			
43	Скв № 125 а	- " -	- " -	0,65			
44	Скв № 127 а	- " -	- " -	1,77			

Данные
мониторинга дельты реки Амударьи – воды (расход, температура и минерализации) за
июль-сентябрь месяцы 2010 г.

		Расход воды, м ³ /с	Темпера- тура, °С	Минерали- зация, г/л	Отметка уровня воды	Площадь тыс.га
1. Амударья: - Тахияташ - Саманбай - Кыылджар	<u>Июль 2010</u>					
	I - декада	946		0,66	75-58	
	II- декада	1450		0,67	75-57	
	III- декада	1720		0,64	75-46	
	<u>Июль 2010</u>					
	I - декада	955		0,75	653	
	II- декада	1380		0,69	705	
	III- декада	1870		0,65	723	
	<u>Июль 2010</u>					
I - декада	982			761		
II- декада	1310			833		
III- декада	1600			857		
2. Каналы: - Суэнли - Кызкеткен -Таллык - Гр-ца Муйнак.р- на - Главмясо - Порлытау - другие сбросы из Шеге - Сброс в Казахдарью	<u>Июль 2010</u>					
	I - декада	225		0,75		
	II- декада	200		0,66		
	III- декада	210		0,63		
	<u>Июль 2010</u>					
	I - декада	305		0,75		
	II- декада	295		0,69		
	III- декада	285		0,65		
	<u>Июль 2010</u>					
	I - декада	5,1		0,85		
	II- декада	4,7		0,72		
	III- декада	4,2		0,62		
	<u>Июль 2010</u>					
	I - декада	2,0				
	II- декада	2,0				
	III- декада	1,5				
	<u>Июль 2010</u>					
	I - декада	8,0				
	II- декада	15,0				
	III- декада	15,0		0,66		
	<u>Июль 2010</u>					
I - декада	расхода нет			60,75		
II- декада	- " -			61,47		
III- декада	- " -		0,72	61,79		
<u>Июль 2010</u>						
I - декада	нет данных					
II- декада	- " -					
III- декада	- " -		0,65			
<u>Июль 2010</u>						
I - декада	52,0		0,78			
II- декада	55,0		0,68			
III- декада I	57,0		0,63			

		Расход воды, м ³ /с	Темпера- тура, °С	Минерали- зация, г/л	Отметка уровня воды	Площадь тыс.га
- Раушан	<u>Июль 2010</u> I - декада II - декада III - декада	3,5 4,5 3,8		0,85 0,72 0,63		
3.Коллектора: - ГЛК	<u>Июль 2010</u> I - декада II - декада III - декада	31,8 27,6 25,8		2,59 3,09 2,87		
- Устюрт	<u>Июль 2010</u> I - декада II - декада III - декада	9,6 8,4 6,6		2,04 2,72 2,02		
- КС-1	<u>Июль 2010</u> I - декада II - декада III - декада	23,6 25,6 24,9		2,15 4,55 1,69		
- КС-3	<u>Июль 2010</u> I - декада II - декада III - декада	8,1 10,3 11,3		2,52 2,54 4,13		
- КС-4	<u>Июль 2010</u> I - декада II - декада III - декада	5,2 4,8 4,7		1,72 1,49 1,49		
4.Озера: Судочье	<u>Июль 2010</u> I - декада II - декада III - декада	50,48 35,95 51,06				
Жылтырбас	<u>Июль 2010</u> I - декада II - декада III - декада	42,0 40,0 43,0			52,14 52,27 52,30	
Междуреченск.	<u>Июль 2010</u> I - декада II - декада III - декада	расхода нет - " - - " -			56,22 56,72 56,95	
Дауткуль	<u>Июль 2010</u> I - декада II - декада III - декада	12,0 11,0 5,0			65,37 65,38 65,38	
Муйнакский	<u>Июль 2010</u> I - декада II - декада III - декада	расхода нет 3 5			51,35 51,33 51,36	
Рыбачий	<u>Июль 2010</u>	18,0 20,0		1,93		

						Площадь тыс.га
		Расход воды, м ³ /с	Темпера- тура, °С	Минерали- зация, г/л	Отметка уровня воды	
	I - декада II- декада III- декада	10,0		1,23	52,29 52,18 52,08	
1.Амударья:						
- Тахияташ	<u>Август 2010</u> I - декада II- декада III- декада	1295 1332 1780		0,65 0,64 0,56	75-50 75-50 75-50	
- Саманбай	<u>Август 2010</u> I II III	1240 1350 1830		0,76 0,56 0,54	696 703 733	
- Кзылджар	<u>Август 2010</u> I II III	1130 1250 1620			812 826 854	
2.Каналы:						
- Суэнли	<u>Август 2010</u> I II III	220 205 140		0,67 0,67 0,55		
- Кызкеткен	<u>Август 2010</u> I II III	285 285 235		0,77 0,56 0,54		
-Таллык	<u>Август 2010</u> I II III	4,2 4,2 6,0				
- Гр-ца Муйнак. р-на	<u>Август 2010</u> I II III	1,5 1,5 3,0				
- Главмясо	<u>Август 2010</u> I II III	18,0 15,0 15,0				
- Порлытау	<u>Август 2010</u> I II III	45,0 45,0 45,0			61,86 61,46 61,33	
- другие сбросы из Шеге	<u>Август 2010</u> I II III	нет данных - " - - " -				

		Расход воды, м ³ /с	Температура, °С	Минерализация, г/л	Отметка уровня воды	Площадь тыс.га	
- Сброс в Казахдарью	<u>Август 2010</u>						
	I	57,0		0,62			
	II	57,0		0,64			
	III	53,0		0,64			
	- Раушан	<u>Август 2010</u>					
		I	3,0		0,59		
II		3,7		0,58			
	III	6,0		0,74			
3.Коллектора:	<u>Август 2010</u>						
	- ГЛК						
	I	26,5		2,87			
	II	27,1		2,87			
	III	33,7		1,81			
	- Устюрт						
	<u>Август 2010</u>						
	I	7,9		1,96			
	II	7,1		1,84			
	III	10,2		1,96			
	- КС-1						
	<u>Август 2010</u>						
	I	26,2		1,69			
	II	24,8		1,69			
	III	26,4		2,00			
	- КС-3						
	<u>Август 2010</u>						
	I	10,9		4,12			
II	12,9		4,12				
III	15,2		4,29				
- КС-4							
<u>Август 2010</u>							
I	6,3		1,48				
II	6,5		1,42				
III	6,7		2,04				
4.Озера:	<u>Август 2010</u>						
	Судочье						
	I	48,02		3,12			
	II	44,26		1,94			
	III	70,98		1,75			
	Жылтырбас	<u>Август 2010</u>					
		I	43		1,61	52,35	
		II	43		1,62	52,36	
	III	расхода нет		1,70	56,87		
	Междуреченск.	<u>Август 2010</u>					
		I	расхода нет		3,60	56,80	
		II	- " -		2,03	56,71	
	III	- " -		1,22	56,86		
	Дауткуль	<u>Август 2010</u>					
		I	7,0		1,78	65,37	
		II	7,0		2,11	65,36	
	III	расхода нет		1,92	65,35		
	Муйнакский	<u>Август 2010</u>					
I		5,0			51,4		
II		5,0			51,44		
III		10,0			51,48		
	<u>Август 2010</u>						

		Расход воды, м ³ /с	Температура, °С	Минерализация, г/л	Отметка уровня воды	Площадь тыс.га
Рыбачий	I II III	10,0 20,0 30,0			52,12 52,38 52,25	
1.Амударья:						
- Тахияташ	<u>Сентябрь 2010</u> I - декада II- декада III- декада	726 380 405		0,60 0,68 0,64	75-40 76-00 76-00	
- Саманбай	<u>Сентябрь 2010</u> I II III	897 331 442		0,61 0,64 0,68	665 556 594	
- Кзылджар	<u>Сентябрь 2010</u> I II III	728 398 452			658 697 705	
2.Каналы:						
- Суэнли	<u>Сентябрь 2010</u> I II III	75 40 15		0,67 0,77 0,90		
- Кызкеткен	<u>Сентябрь 2010</u> I II III	70 35 10		0,70 0,69 0,60		
-Таллык	<u>Сентябрь 2010</u> I II III	3,5 5,5 нет расхода				
- Гр-ца Муйнак.р-на	<u>Сентябрь 2010</u> I II III	1,0 2,5 нет расхода				
- Главмясо	<u>Сентябрь 2010</u> I II III	нет расхода - " - - " -				
- Порлытау	<u>Сентябрь 2010</u> I II III	15,0 15,0 15,0			60,75 60,09 60,24	
- другие сбросы из Шеге	<u>Сентябрь 2010</u> I II III	нет расхода - " - - " -				

		Расход воды, м ³ /с	Температура, °С	Минерализация, г/л	Отметка уровня воды	Площадь тыс.га
- Сброс в Казахдарью	<u>Сентябрь 2010</u>					
	I	51,0		0,76		
	II	40,0		0,69		
	III	37,0		0,61		
	<u>Сентябрь 2010</u>					
	I	4,0		0,62		
- Раушан	II	нет расхода				
	III	- " -				
3.Коллектора:	<u>Сентябрь 2010</u>					
- ГЛК	I	33,5		2,18		
	II	19,9		3,04		
	III	15,0		1,97		
- Устюрт	<u>Сентябрь 2010</u>					
	I	10,1		1,07		
	II	2,7		1,02		
- КС-1	III	0,7		1,26		
	<u>Сентябрь 2010</u>					
	I	25,4		1,43		
- КС-3	II	15,4		1,49		
	III	15,3		1,39		
	<u>Сентябрь 2010</u>					
- КС-4	I	13,1		5,04		
	II	6,1		4,67		
	III	5,7		4,3		
	<u>Сентябрь 2010</u>					
- КС-4	I	5,5		1,56		
	II	6,5		1,93		
	III	6,6		2,61		
4.Озера:						
Судочье	<u>Сентябрь 2010</u>					
	I	57,88		1,89		
	II	54,86		2,12		
Жылтырбас	III	45,86		1,58		
	<u>Сентябрь 2010</u>					
	I	43,0		1,02	52,37	
Междуреченск.	II	50,0		2,57	52,37	
	III	50,0		1,84	52,35	
	<u>Сентябрь 2010</u>					
Дауткуль	I	нет расхода		1,1	56,65	
	II	- " -		3,96	55,81	
	III	- " -		3,00	55,58	
Муйнакский	<u>Сентябрь 2010</u>					
	I	9,0		3,06	65,34	
	II	3,0		2,88	65,35	
Рыбачье	III	2,5		3,47	65,35	
	<u>Сентябрь 2010</u>					
	I	15,0			51,46	
Рыбачье	II	5,0			51,45	
	III	нет расхода			51,48	
	<u>Сентябрь 2010</u>					
	I	32,0			52,40	

		Расход воды, м ³ /с	Темпера- тура, °С	Минерали- зация, г/л	Отметка уровня воды	Площадь тыс.га
	II III	32,0 5,0			52,36 52,33	