

**Региональный Экологический Центр Центральной Азии**

**Научно-Информационный Центр  
Межгосударственной Координационной Водохозяйственной Комиссии  
Центральной Азии**

**Социально-экономическая оценка  
территорий бассейна реки Угам: Узбекистан**

---

**Шерзод Муминов,  
Давлат Рахимджанов**  
*консультанты-экономисты*

**Ташкент – 2013**

## Содержание

<b>Введение .....</b>	<b>3</b>
<b>Глава I. Демографическая ситуация.....</b>	<b>4</b>
1.1. Население .....	4
1.2. Гендерные характеристики .....	7
1.3. Миграция .....	8
1.4. Безработица .....	9
<b>Глава II. Доходы населения.....</b>	<b>10</b>
<b>Глава III. Образование .....</b>	<b>11</b>
3.1. Образование .....	11
3.2. Здравоохранение.....	12
<b>Глава IV. Сельскохозяйственные показатели .....</b>	<b>13</b>
4.1. Площади сельскохозяйственных угодий.....	13
4.1.1. Площади орошаемых земель по видам сельскохозяйственных культур .....	14
4.1.2. Площади неорошаемых (богарных) земель по видам сельскохозяйственных культур .....	15
4.2. Производство основных видов сельскохозяйственных культур.....	15
4.3. Урожайность сельскохозяйственных культур .....	18
<b>Глава V. Животноводство .....</b>	<b>20</b>
5.1. поголовье скота и птицы .....	20
5.2. Производство продукции животноводства .....	21
<b>Глава VI. Приоритетное направление развития территорий бассейна реки Угам .....</b>	<b>23</b>
<b>Приложения: информация для формирования базы данных .....</b>	<b>24</b>

## Введение

Социально-экономическое развитие страны зависит от совокупности сфер, отраслей и территорий, связанных между собой множеством нитей. Особенность её состоит в том, что эти факторы представляют собой не только территориально-производственные структуры, но и национально-культурные и природно-климатические образования.

Состояние экономики сельских территорий во многом определяет экономические результаты региона, что актуализирует необходимость поиска адекватных форм и методов управления развитием аграрного региона. В этой связи на первый план выдвигается задача оценки уровня социально-экономического развития сельских территорий.

**Объектом** данного исследования является территория бассейна реки Угам относящиеся к Бустанлыкскому району Ташкентской области. Угам - небольшая река с трансграничным притоком реки Чирчик к северо-востоку от Ташкента. Река берет свое начало в хребте Угам, в Западном Тянь-Шане и пересекает Сайгам-Угамский национальный парк на юге Казахстана не доходя до границы, и впадает в Узбекскую долину Чирчик в Ташкентской области.

Территория узбекской части бассейна реки Угам охватывает три поселка городского типа – Хужакент, Чарвак и Хумсон.

**Цель исследования** – анализ и оценка социально-экономического развития территорий бассейна реки Угам.

В данном исследовании предпринята попытка сделать объективный анализ существующей социально-экономической ситуации территорий бассейна реки Угам на основе статистических данных и экспертных расчетов, которые были разбиты на три поселка городских типов – Хужакент, Чарвак и Хумсон.

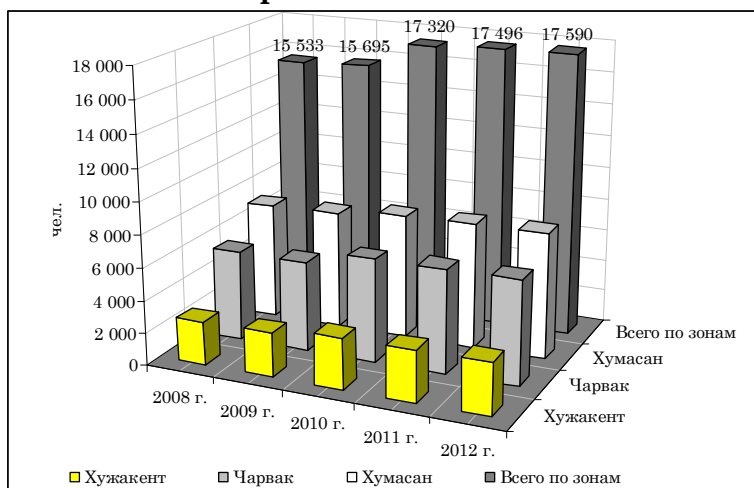
## Глава I. Демографическая ситуация

### 1.1. Население

Успех государства почти во всех его сферах тесно связано с устойчивым демографическим развитием, обеспечивающим обществу жизненное воспроизводство человеческого потенциала.

Как и во всех регионах Узбекистана и на территории (городские поселки – Хужакент, Чарвак и Хумсан) бассейна реки Угам на протяжении последних пяти лет наблюдается тенденция стремительного роста населения (рисунок 1.1).

**Рис. 1.1. Динамика изменения численности населения на территории бассейна реки Угам в 2008-2012 гг.**



Источник: расчеты автора на основе статистической информации Бустанлыкского районного отдела статистики.

Высокие темпы прироста численности населения наблюдаются в городском поселке Хужакент (20,4%) и Чарвак (15,8%). Этот показатель в городском поселке Хумсан составляет 8,6%. Во время исследования было выявлено, что, согласно Постановлению Кабинета Министров РУз. от 13.03.2009 г. «О дополнительных мерах по совершенствованию административно-территориального устройства населенных пунктов Республики Узбекистан»<sup>1</sup>, все эти сельские населенные пункты относятся к категории городских поселков.

В последние годы доля население территорий бассейна реки Угам по району умеренно растет (таблица 1).

**Таблица 1.1.**

**Динамика изменения количества населения на территориях бассейна реки Угам**

Годы	Всего по Бустанлыкскому району	Всего по территориям бассейна реки Угам	Доля территорий бассейна реки Угам
2008	147 337	15 533	10,5
2009	149 160	15 695	10,5
2010	158 196	17 320	10,9
2011	159 091	17 496	11,0
2012	159 936	17 590	11,0

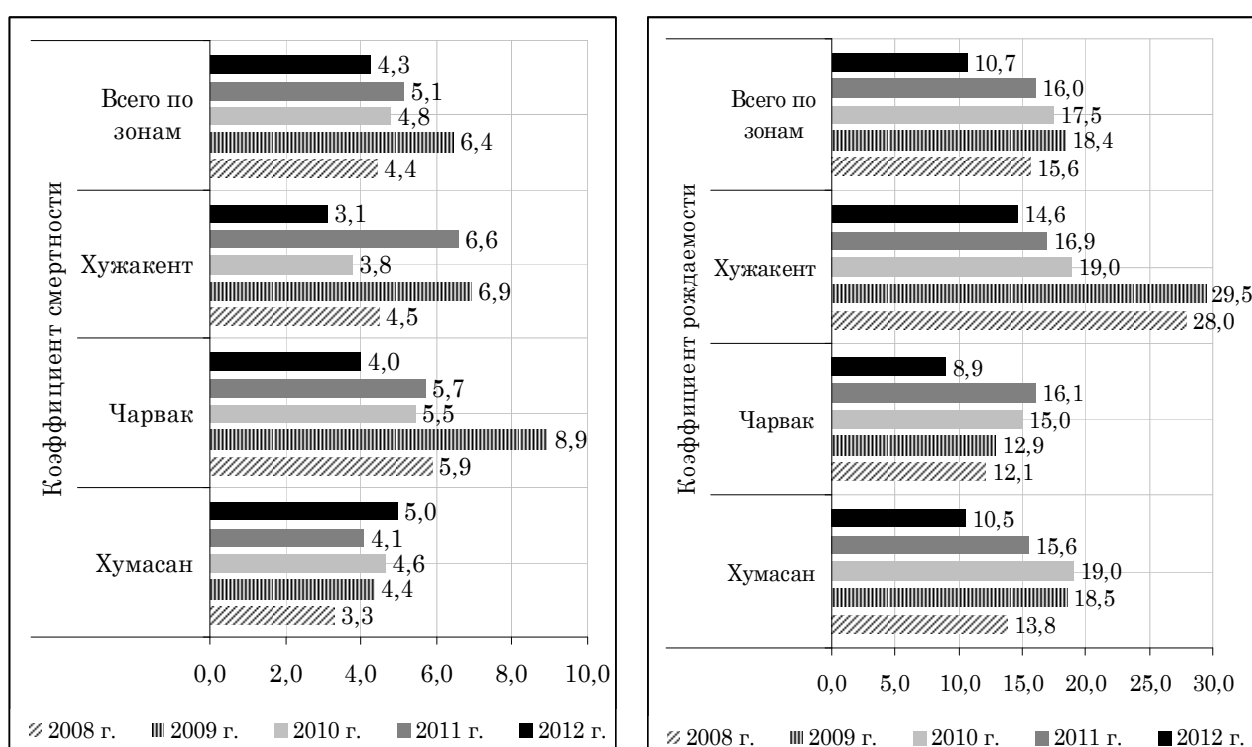
Источник: расчеты автора на основе статистической информации Бустанлыкского районного отдела статистики.

<sup>1</sup> Постановление Кабинета Министров Республики Узбекистан «О дополнительных мерах по совершенствованию административно-территориального устройства населенных пунктов Республики Узбекистан» 13.03.2009 г., №68.

Вместе с тем, за последние пять лет коэффициент смертности на территории бассейна реки Угам умеренно снижается (рисунок 1.2 и таблица 1.2).

При относительно устойчивом низком уровне смертности, на обследованных территориях, фактор снижения рождаемости стал определяющим. А именно, наблюдается снижение рождаемости на территории бассейна реки Угам, в основном в городском поселке Хужакент и Хумсан. Так, коэффициент суммарной рождаемости в городском поселке Хужакент за 2008-2012 годы сократился с 28,0 до 14,6 или на 47,9%, соответственно в городском поселке Хумсан с 13,8 до 10,5 или на 23,9%.

**Рис.1.2. Динамика изменения естественного движения населения территорий бассейна реки Угам**



Источник: расчеты автора на основе статистической информации Бустанлыкского районного отдела статистики.

**Таблица 1.2.**

**Основные демографические показатели территорий бассейна реки Угам**

№№	Показатели	Отдельные зоны/по всем зонам	2008 г.	2009 г.	2010 г.	2011 г.	2012 г.
1	Численность населения, чел.	Хумасан	7 248	7 348	7 743	7 838	7 874
		Чарвак	5 602	5 601	6 412	6 465	6 487
		Хужакент	2 683	2 746	3 165	3 193	3 229
		<b>Всего по зонам</b>	<b>15 533</b>	<b>15 695</b>	<b>17 320</b>	<b>17 496</b>	<b>17 590</b>
4	Число родившихся, чел.	Хумасан	100	136	147	122	83
		Чарвак	68	72	96	104	58
		Хужакент	75	81	60	54	47
		<b>Всего по зонам</b>	<b>243</b>	<b>289</b>	<b>303</b>	<b>280</b>	<b>188</b>

№№	Показатели	Отдельные зоны/по всем зонам	2008 г.	2009 г.	2010 г.	2011 г.	2012 г.
5	Число умерших, чел.	Хумасан	24	32	36	32	39
		Чарвак	33	50	35	37	26
		Хужакент	12	19	12	21	10
		<b>Всего по зонам</b>	<b>69</b>	<b>101</b>	<b>83</b>	<b>90</b>	<b>75</b>
6	Коэффициент рождаемости	Хумасан	13,8	18,5	19,0	15,6	10,5
		Чарвак	12,1	12,9	15,0	16,1	8,9
		Хужакент	28,0	29,5	19,0	16,9	14,6
		<b>Всего по зонам</b>	<b>15,6</b>	<b>18,4</b>	<b>17,5</b>	<b>16,0</b>	<b>10,7</b>
7	Коэффициент смертности	Хумасан	3,3	4,4	4,6	4,1	5,0
		Чарвак	5,9	8,9	5,5	5,7	4,0
		Хужакент	4,5	6,9	3,8	6,6	3,1
		<b>Всего по зонам</b>	<b>4,4</b>	<b>6,4</b>	<b>4,8</b>	<b>5,1</b>	<b>4,3</b>
8	Коэффициент естественного прироста	Хумасан	1,4	1,9	1,9	1,5	0,7
		Чарвак	1,1	0,7	1,5	1,6	0,8
		Хужакент	8,8	8,2	4,8	3,2	3,5
		<b>Всего по зонам</b>	<b>0,7</b>	<b>0,8</b>	<b>0,7</b>	<b>0,6</b>	<b>0,4</b>

*Источник: расчеты автора на основе статистической информации Бустанлыкского районного отдела статистики.*

Снижение рождаемости на территории бассейна реки Угам, обусловлено как целым рядом социально-экономических и демографических факторов, так и связанных с особенностями современного развития Узбекистана. К ним, в частности, относятся,:

- удорожание расходов на детей, происходящее одновременно со снижением доходов родителей, что создало неуверенность значительного числа семей в завтрашнем дне и повлияло на репродуктивные намерения населения;
- разрушение во многих семьях привычного уклада жизни, связанное с длительным отсутствием мужчин (или одного из супругов), уехавших на заработки за пределы своего постоянного места жительства. В результате этого основные заботы и ответственность за детей лежит на женщинах, что также не стимулирует воспроизводственные процессы. Кроме того, трудовая миграция объективно приводит к снижению числа браков;
- усиление процессов внутрисемейного регулирования рождаемости, планирования семьи, возросшая доступность средств контрацепции. Деятельность государства, общественных и международных организаций по планированию семьи нацелена на создание необходимых условий для сохранения и улучшения репродуктивного здоровья населения, внутрисемейного регулирования числа и порядка рождений детей, обеспечения прав каждой семьи или отдельного человека иметь детей по собственному свободному выбору. Как известно, в Узбекистане в течение многих лет в рамках реализации программы ООН по планированию семьи проводится разъяснительная работа с населением об использовании современных методов контрацепции и вреде абортов. Населению бесплатно выдаются контрацептивы и литература информационного характера.

## 1.2. Гендерные характеристики

Понятие гендер используется для обозначения социальных ролей, исполнение которых общество предписывает мужчинам и женщинам. Более важно, оно помогает понять, какими разными способами мужчины и женщины получают выгоду от социального и экономического развития. Гендерные исследования указывают на то, как культурные, социальные и экономические различия влияют на роль мужчин и женщин в семье, на работе и в обществе в целом.

За последний 5 лет (2008-2012 гг.) на территории бассейна реки Угам средняя численность женщины составило 51,7% от общего населения территории. Более 50% всех женщин - детородного возраста (от 15 до 49 лет) (таблица 1.3.). Высокие показатели численности женщин наблюдаются в Хумсане - 52,5% и Хужакенте - 52,0% от общей численности населения в исследуемой территории. Этот же показатель в Чарваке составляет - 50,6%.

Таблица 1.3.

### Динамика изменения структуры численности населения на территории бассейна реки Угам

Годы	Численность постоянного населения, на начало года, чел.	в том числе, %:	
		мужчины	женщины
<b>Хумасан</b>			
2008	7 248	47,3	52,7
2009	7 348	47,4	52,6
2010	7 743	47,0	53,0
2011	7 838	47,0	53,0
2012	7 874	48,9	51,1
<b>Чарвак</b>			
2008	5 602	49,4	50,6
2009	5 601	49,2	50,8
2010	6 412	48,9	51,1
2011	6 465	48,9	51,1
2012	6 487	50,5	49,5
<b>Хужакент</b>			
2008	2 683	48,4	51,6
2009	2 746	48,5	51,9
2010	3 165	48,0	52,0
2011	3 193	48,1	51,9
2012	3 229	47,4	52,6
<b>Всего по зонам</b>			
2008	15 533	48,2	51,8
2009	15 695	48,3	51,8
2010	17 320	47,9	52,1
2011	17 496	47,9	52,1
2012	17 590	49,2	50,8

*Источник: расчеты автора на основе статистической информации Бустанлыкского районного отдела статистики.*

### 1.3. Миграция

В росте численности населения на территории бассейна реки Угам определенную роль играли миграционные процессы. Наибольший поток мигрантов наблюдаются из Ташкента в основном к городскому поселку Чарвак и Хумсан. Этому способствовала специфика природно-климатических условий данного территорий, которые положительно влияют на здоровья людей.

Однако за последние 5-10 лет в миграционном процессе произошли значительные изменения, и теперь на территории бассейна реки Угам сальдо миграции является отрицательным (таблица 1.4). То есть, увеличивается внутренняя и внешняя миграция. Рост внутренней миграции связан с работой или учебой жителей сел на территории бассейна реки Угам в основном в городе Ташкенте на постоянной основе.

Таблица 1.4.

**Динамика изменения миграции населения  
на территории бассейна реки Угам**

№№	Показатели	Отдельные зоны/по всем зонам	2008 г.	2009 г.	2010 г.	2011 г.	2012 г.
			1	Число прибывших, чел.	Хумасан	7	10
	Чарвак	5	25		28	19	23
	Хужакент	1	3		2	2	0
	<b>Всего по зонам</b>	<b>13</b>	<b>38</b>		<b>49</b>	<b>32</b>	<b>33</b>
2	Число выбывших, чел.	Хумасан	10	14	44	6	18
		Чарвак	30	48	37	33	33
		Хужакент	2	2	5	7	1
		<b>Всего по зонам</b>	<b>42</b>	<b>64</b>	<b>86</b>	<b>46</b>	<b>52</b>
3	Миграционный прирост, прибыль (+), убыль (-)	Хумасан	-3	-4	-25	5	-8
		Чарвак	-25	-23	-9	-14	-10
		Хужакент	-1	1	-3	-5	-1
		<b>Всего по зонам</b>	<b>-29</b>	<b>-26</b>	<b>-37</b>	<b>-14</b>	<b>-19</b>
4	Объем миграции, чел.	Хумасан	17	24	63	17	28
		Чарвак	35	73	65	52	56
		Хужакент	3	5	7	9	1
		<b>Всего по зонам</b>	<b>55</b>	<b>102</b>	<b>135</b>	<b>78</b>	<b>85</b>
5	Коэффициент прибытия	Хумасан	1,0	1,4	2,5	1,4	1,3
		Чарвак	0,9	4,5	4,4	2,9	3,5
		Хужакент	0,4	1,1	0,6	0,6	0,0
		<b>Всего по зонам</b>	<b>0,8</b>	<b>2,4</b>	<b>2,8</b>	<b>1,8</b>	<b>1,9</b>
6	Коэффициент выбытия	Хумасан	1,4	1,9	5,7	0,8	2,3
		Чарвак	5,4	8,6	5,8	5,1	5,1
		Хужакент	0,7	0,7	1,6	2,2	0,3
		<b>Всего по зонам</b>	<b>2,7</b>	<b>4,1</b>	<b>5,0</b>	<b>2,6</b>	<b>3,0</b>

*Источник: расчеты автора на основе статистической информации Бустанлыкского районного отдела статистики.*

Рост внешней миграции связана с работой уехавших жителей сел из территории бассейна реки Угам на заработки за пределы своего постоянного местожительства, в основном в Россию. Исследование показывает, что на территории бассейна реки Угам в основном живут казахи. В последние годы



наблюдается увеличение эмиграции казахов, которые уезжает в основном в Казахстан на постоянное местожительство.

#### 1.4. Безработица

В таблице 4 показаны изменения уровня безработицы в исследуемых зонах. В последние годы, важная позитивная тенденция наблюдается в городском поселке Чарвак (темп сокращения составляет 48,6%) и соответственно Хужакент (42,5%) (таблица 1.5). Этому способствует развитие сферы туризма на этих территориях, что обеспечивает рабочими местами местное население.

Таблица 1.5.

#### Динамика изменения уровня безработицы на территории бассейна реки Угам

№№	Показатели	Отдельные зоны/по всем зонам	2008 г.	2009 г.	2010 г.	2011 г.	2012 г.
			1	Численность экономически активного населения, чел.	Хумасан	3 181	3 225
Чарвак	2 458	2 458	2 813		2 837	2 847	
Хужакент	1 177	1 205	1 389		1 401	1 417	
<b>Всего по зонам</b>	<b>6 816</b>	<b>6 888</b>	<b>7 600</b>		<b>7 678</b>	<b>7 719</b>	
2	Численность безработных, чел.	Хумасан	141	132	121	112	110
Чарвак		74	62	53	45	38	
Хужакент		113	102	94	81	65	
<b>Всего по зонам</b>		<b>328</b>	<b>296</b>	<b>268</b>	<b>238</b>	<b>213</b>	
3	Коэффициент безработицы	Хумасан	4,4	4,1	3,6	3,3	3,2
Чарвак		3,0	2,5	1,9	1,6	1,3	
Хужакент		9,6	8,5	6,8	5,8	4,6	
<b>Всего по зонам</b>		<b>4,8</b>	<b>4,3</b>	<b>3,5</b>	<b>3,1</b>	<b>2,8</b>	

*Источник: расчеты автора на основе статистической информации Бустанлыкского районного отдела статистики.*

## Глава II. Доходы населения

Источники доходов населения проживающих на территории бассейна реки Угам можно разделить на три категории групп:

первая группа – учителя, врачи и другие работники госучреждений, чьим основным источником доходов - заработная плата, которая, безусловно, является основным источником доходов значительной части населения, работающей по найму. Как показывает анализ, за последние 3 лет заработная плата этой части населения повысилась в среднем на 22,4% (таблица 2.1.).

вторая группа – предприниматели и фермеры. Источники дохода предпринимателей это в основном доходы от розничной торговли и реализации сельскохозяйственной продукции. Эти группы лиц имеют в основном стабильный и достаточных доход.

третья группа – люди относящихся к сектору неформальной занятости. Исследование показывает, что около 35 процентов экономически активного населения трудится в неформальном секторе занятости. Эта категория людей на временных разовых и сезонных работах помогает предпринимателям в осуществлении их бизнеса без оформления трудовых договоров, сама занимается предпринимательством, не имея для этого необходимых лицензий и разрешений. Безусловно, сектор неофициальной занятости приносит людям определенные доходы, зачастую даже более высокие, чем в официальном секторе, и тем самым играет роль "амортизатора", смягчающего ситуацию на рынке труда. Однако рабочие места в неофициальном секторе уязвимы с точки зрения их надежности, отсутствия социальной и правовой защищенности работников.

Таблица 2.1.

### Динамика изменения общего уровня заработной платы по организациям и предприятиям, функционирующим на территории бассейна реки Угам, тыс.долл.США<sup>2</sup>

Годы	Хумсан	Чарвак	Хужакент	Всего по зонам
2010	456,0	1 819,1	1 171,7	3 446,8
2011	286,7	2 089,9	1 368,7	3 745,3
2012	613,5	2 113,7	1 490,4	4 217,5
<b>Темпы прироста (сокращения), %</b>	34,6	16,2	27,2	22,4

*Источник: расчеты автора на основе статистической информации Бустанлыкского районного отдела статистики.*

<sup>2</sup> Обменный курс валют на 2010 г.: 1 долл.США = 1587,75 сум; 2011 г.: 1 долл.США = 1719,93 сум; 2012 г.: 1 долл.США = 1890,00 сум.

## Глава III. Образование

### 3.1. Образование

На сегодняшний день на территории бассейна реки Угам функционируют три общеобразовательные школы и одно средне специальное учебное заведение (колледж) (таблица 3.1.). Из них одна общеобразовательная школа находится в Хумсане и две в Чарваке. Процент выпускников этой школы, поступивших в высшие учебные заведения Ташкента довольно высок. Около 30% населения поселка имеют высшее образование. Сельская интеллигенция (учителя, предприниматели, фермеры) имеют достаточный потенциал для реализации плана развития села.

Таблица 3.1.

#### Развития системы образование на территории бассейна реки Угам

Годы	Количество общеобразовательных школ, шт.	Численность учащихся общеобразовательных школ, чел.	Количество средних специальных учебных заведений, шт.	Численность учащихся средних специальных учебных заведений, чел.
<b>Хумасан</b>				
2008	1	669	0	0
2009	1	593	0	0
2010	1	586	0	0
2011	1	577	0	0
2012	1	570	0	0
<b>Чарвак</b>				
2008	2	967	1	210
2009	2	927	1	441
2010	2	881	1	651
2011	2	868	1	706
2012	2	857	1	741
<b>Хужакент</b>				
2008	0	0	0	0
2009	0	0	0	0
2010	0	0	0	0
2011	0	0	0	0
2012	0	0	0	0
<b>Всего по зонам</b>				
2008	3	1 636	1	210
2009	3	1 520	1	441
2010	3	1 467	1	651
2011	3	1 445	1	706
2012	3	1 427	1	741

*Источник: Бустанлыкский районный отдел народного образования, отдел среднего – специального, профессионального образования.*

Единственный колледж на территории бассейна реки Угам находится в Чарваке. Бостанлыкский профессиональный колледж сферы услуг и энергетики создан в 2008 году исходя из потребностей специалистов этой сферы на территории бассейна реки Угам.

В частности, в колледже обучение проводятся по следующим направлениям: парикмахерское искусство и декоративная косметика;

моделирование и проектирование широкого ассортимента одежды; бухгалтерский учёт; монтаж, наладка и эксплуатация компьютеров и компьютерных сетей; бизнес ресторанный и гостиничного хозяйства, монтаж, эксплуатация и наладка электрических сетей и оборудования.

### 3.2. Здравоохранение

На сегодняшний день на территории бассейна реки Угам функционируют одна районная больница и один сельский врачебный пункт в Хумсане (таблица 3.2.). Анализ показывает, что за последние 5 лет (2008-2012 гг.) численность врачей и среднего медицинского персонала снизилась. Вместе с тем, на территории бассейна реки Угам находится 13 санаторно-оздоровительных учреждений и зон отдыха. Одним из известных санаторно-оздоровительных учреждений является центр «Humson-Vuloq». Санаторно-оздоровительный центр «Humson-Vuloq» является лечебно-профилактическим учреждением предлагающим санаторно-курортное лечение для больных с заболеваниями сердечно-сосудистой системы, органов дыхания, опорно-двигательного аппарата и др. Многие молодые жители этой территории работают в этом центре.

Таблица 3.2.

#### Развитие системы здравоохранения на территории бассейна реки Угам

Годы	Число врачебных учреждений, шт.	Числен- ность врачей, чел.	Число больничных коек	Заболе- ваемость, чел.	Численность среднего медицинского персонала, чел.	Число санаторно- оздорови- тельных учреждений и зон отдыха, шт.
<b>Хумасан</b>						
2008	1	1	0	491,3	10	4
2009	1	1	0	487,6	11	4
2010	1	1	0	489,7	12	4
2011	1	2	0	495,4	12	4
2012	1	2	0	483,8	12	4
<b>Чарвак</b>						
2008	1	8	30	501,2	45	5
2009	1	8	30	499,5	45	5
2010	1	8	30	498,9	35	5
2011	1	6	30	498,7	35	5
2012	1	6	30	495,6	35	5
<b>Хужакент</b>						
2008	0	0	0	0	0	4
2009	0	0	0	0	0	4
2010	0	0	0	0	0	4
2011	0	0	0	0	0	4
2012	0	0	0	0	0	4
<b>Всего по зонам</b>						
2008	2	9	30	993	55	13
2009	2	9	30	987	56	13
2010	2	9	30	989	47	13
2011	2	8	30	994	47	13
2012	2	8	30	979	47	13

*Источник: Бустанлыкский районный отдел здравоохранения.*

## Глава IV. Сельскохозяйственные показатели

### 4.1. Площади сельскохозяйственных угодий

Площади сельскохозяйственных угодий на территории бассейна реки Угам за последние 5 лет (2008-2012 гг.) составили в среднем 1844,4 га, из которых 51,4% находятся на территории Хужакент и 48,6% – на территории Хумсан. С 2008 г. площади сельскохозяйственных угодий увеличились по всем зонам в целом на 10,9% (185,3 га), что очевидно связано с переводом неиспользованной части земель из категории сельскохозяйственного назначения. Наибольшее увеличение площади сельскохозяйственных угодий приходится на территорию Хумсан – 11,4% и на территорию Хужакент – 10,5% по сравнению с 2008 г. (таблица 4.1.).

Таблица 4.1.

#### Площадь сельскохозяйственных угодий на территории бассейна реки Угам

Годы	Всего сельхоз- угодий, га	в том числе:							
		зерно- вые	куку- руза	овощи	карто- фель	сады	виноград- ники	кормо- вые	прочие
<b>Хумсан</b>									
2008	820,0	83,5	10,0	105,5	66,0	207,7	59,8	219,2	68,3
2009	870,7	115,0	9,8	93,3	57,0	257,3	41,1	197,5	99,7
2010	910,5	93,0	10,0	94,0	60,0	281,5	71,0	228,0	73,0
2011	970,3	140,0	16,0	98,4	53,0	304,5	75,7	193,8	88,9
2012	913,5	67,0	11,0	106,6	67,0	306,4	76,0	220,1	59,4
<b>Хужакент</b>									
2008	877,6	159,5	8,0	108,2	40,7	265,2	58,5	222,6	14,9
2009	957,1	133,0	8,0	100,0	44,0	335,8	60,3	227,2	48,8
2010	981,0	145,0	21,0	111,0	45,0	316,0	61,0	249,0	33,0
2011	952,0	113,0	11,0	108,5	52,0	374,5	56,7	226,5	9,8
2012	969,3	118,0	17,0	120,9	49,8	388,8	52,3	210,4	12,1
<b>Всего по зонам</b>									
2008	1 697,5	243,0	18,0	213,7	106,7	472,9	118,3	441,8	83,2
2009	1 827,8	248,0	17,8	193,3	101,0	593,1	101,4	424,7	148,5
2010	1 891,5	238,0	31,0	205,0	105,0	597,5	132,0	477,0	106,0
2011	1 922,3	253,0	27,0	206,9	105,0	679,0	132,4	420,3	98,7
2012	1 882,8	185,0	28,0	227,5	116,8	695,2	128,3	430,5	71,5

*Источник: расчеты автора на основе статистической информации Бустанлыкского районного отдела статистики.*

Анализ площади сельскохозяйственных угодий по видам культур показывает, что за последние 5 лет площади зерновых культур (в основном зерно) сократились на 23,9% по сравнению 2008 г., это связано сокращением размещения этих культур на орошаемых землях и соответственно увеличение площади зерновых культур в богаре. Вместе с тем, увеличились площади под кукурузой на зерно на 55,6% по сравнению 2008 г.

Исходя из природно-климатических условий района, в последние годы, быстрыми темпами растут площади интенсивных садов (в 2012 г. на 47,0% по сравнению 2008 г.) на основе применения водо- и ресурсосберегающих технологий (капельное и дождевальное орошение).

Также увеличиваются площади занятые картофелем и овощами, и соответственно составляют 9,5% и 6,5% по сравнению с 2008 г.

#### 4.1.1. Площади орошаемых земель по видам сельскохозяйственных культур

Орошаемое земледелие имеет особое значение в устойчивом развитии сельского хозяйства на территории бассейна реки Угам. В орошаемых землях размещаются зерновые, в основном пшеница и кукуруза на зерно, овощи, картофель, сады, виноградники, кормовые и прочие культуры (в основном тутовник и отчасти тополевая роща).

В 2012 г. площади орошаемых земель от общей площади сельскохозяйственных угодий составила 59,7%. В частности, кукуруза на зерно, овощи и картофель полностью размещается на орошаемых землях. Размещение зерновых культур на орошаемых землях снизился с 34,8% в 2008 г. до 21,6% в 2012 г., соответственно сады с 42,8% до 40,5%, прочие культуры с 36,5% до 18,6%. Вместе с тем, увеличился виноградники с 54,1% до 56,9% и кормовые 77,6% до 80,0% (таблица 4.2.).

Таблица 4.2.

#### Площади орошаемых земель по видам сельскохозяйственных культур на территории бассейна реки Угам, в % от общей площади

Годы	Всего орошаемой площади	в том числе:							
		зерновые	кукуруза	овощи	картофель	сады	виноградники	кормовые	прочие
<b>Хумсан</b>									
2008	64,2	40,1	100,0	100,0	100,0	40,6	58,9	79,4	26,8
2009	55,6	13,0	100,0	100,0	100,0	38,9	68,5	81,5	19,7
2010	58,5	19,4	100,0	100,0	100,0	38,7	56,7	79,6	27,4
2011	53,8	12,9	100,0	100,0	100,0	38,3	56,8	81,4	21,2
2012	59,2	17,9	100,0	100,0	100,0	38,3	56,7	80,6	10,4
<b>Хужакент</b>									
2008	61,0	32,0	100,0	100,0	100,0	44,5	49,1	75,8	81,2
2009	61,2	52,6	100,0	100,0	100,0	42,1	48,7	76,6	38,5
2010	62,3	46,9	100,0	100,0	100,0	43,9	53,9	76,0	15,2
2011	60,1	23,9	100,0	100,0	100,0	42,8	55,4	78,4	49,0
2012	60,3	23,7	100,0	100,0	100,0	42,3	57,1	79,5	58,7
<b>Всего по зонам</b>									
2008	62,6	34,8	100,0	100,0	100,0	42,8	54,1	77,6	36,5
2009	58,5	34,3	100,0	100,0	100,0	40,7	56,7	78,8	25,9
2010	60,5	36,1	100,0	100,0	100,0	41,5	55,4	77,7	23,6
2011	56,9	17,8	100,0	100,0	100,0	40,8	56,2	79,8	24,0
2012	59,7	21,6	100,0	100,0	100,0	40,5	56,9	80,0	18,6

*Источник: расчеты автора на основе статистической информации Бустанлыкского районного отдела статистики.*

Значительное снижение размещения зерновых культур на орошаемых землях наблюдается в Хумсане с 40,1% в 2008 г. до 17,9% в 2012 г. и соответственно садов с 40,6% до 38,3%.

#### 4.1.2. Площади неорошаемых (богарных) земель по видам сельскохозяйственных культур

Богарные земли на территории бассейна реки Угам имеют особое место в развитии зерноводства, садоводства и виноградарства, а также производства масличных культур. В богарных землях размещаются в основном пшеница, сады, виноградники, кормовые и прочие – масличные культуры (сафлор).

В 2012 г. площади неорошаемых (богарных) земель от общей площади сельскохозяйственных угодий составили 40,3%. Размещение зерновых культур – пшеницы на богарных землях увеличился с 65,2% в 2008 г. до 78,4% в 2012 г., соответственно сады с 57,2% до 59,5%, прочие культуры – сафлор с 63,5% до 81,4%. Вместе с тем, снизились площади под виноградниками с 45,9% до 43,1% и кормовые 22,4% до 20,0% (таблица 4.3.).

Таблица 4.3.

#### Площади неорошаемых (богарных) земель по видам сельскохозяйственных культур на территории бассейна реки Угам, в % от общей площади

Годы	Всего неорошаемых площадей	в том числе:				
		зерновые	сады	виноградники	кормовые	прочие
<b>Хумсан</b>						
2008	35,8	59,9	59,4	41,1	20,6	73,2
2009	44,4	87,0	61,1	31,5	18,5	80,3
2010	41,5	80,6	61,3	43,3	20,4	72,6
2011	46,2	87,1	61,7	43,2	18,6	78,8
2012	40,8	82,1	61,7	43,3	19,4	89,6
<b>Хужакент</b>						
2008	39,0	68,0	55,5	50,9	24,2	18,8
2009	38,8	47,4	57,9	51,3	23,4	61,5
2010	37,7	53,1	56,1	46,1	24,0	84,8
2011	39,9	76,1	57,2	44,6	21,6	51,0
2012	39,7	76,3	57,7	42,9	20,5	41,3
<b>Всего по зонам</b>						
2008	37,4	65,2	57,2	45,9	22,4	63,5
2009	41,5	65,7	59,3	43,3	21,2	74,1
2010	39,5	63,9	58,5	44,6	22,3	76,4
2011	43,1	82,2	59,2	43,8	20,2	76,0
2012	40,3	78,4	59,5	43,1	20,0	81,4

*Источник: расчеты автора на основе статистической информации Бустанлыкского районного отдела статистики.*

Значительное увеличение размещения зерновых культур – пшеницы на богарных землях наблюдается в Хумсане с 59,9% в 2008 г. до 82,1% в 2012 г. и соответственно прочие культуры – сафлор, в Хужакенте с 18,8% до 41,3%.

#### 4.2. Производство основных видов сельскохозяйственных культур

Территория бассейна реки Угам играет значимую роль в обеспечении всего района сельскохозяйственной продукцией. В течение последних 5 лет (2008-2012 гг.) на территории бассейна реки Угам среди основных сельскохозяйственных культур, наиболее высокий рост наблюдается в

производства картофеля – в 2 раза, кукурузы почти в 2 раза, винограда – на 49,4%, плоды и ягоды – на 41,0%, кормовые – на 34,6% и овощей – на 15,5% (таблица 4.4.). Объемы производства зерновых и прочих (в основном сафлор) культур снизился на 34,2% и 24,3% соответственно.

Таблица 4.4.

**Производство основных видов сельскохозяйственной продукции на территории бассейна реки Угам, тонн**

Годы	Зерновые	Кукуруза	Овощи	Картофель	Плоды и ягоды	Виноград	Кормовые	Прочие
<b>Хумсан</b>								
2008	119,3	40,0	2 152,3	330,0	565,9	252,9	328,9	31,4
2009	64,7	40,0	2 109,5	340,0	571,5	237,0	314,0	65,7
2010	102,7	50,0	2 228,4	355,0	600,9	503,4	357,7	31,0
2011	72,8	60,0	2 262,7	377,6	634,8	321,6	338,5	22,6
2012	80,0	60,0	2 406,3	1 588,0	776,6	376,0	458,5	25,8
<b>Хужакент</b>								
2008	190,6	40,0	3 968,8	1 086,4	821,9	250,9	845,7	5,3
2009	222,6	50,0	4 085,1	1 155,0	932,5	269,4	760,6	25,5
2010	207,0	63,6	4 342,0	1 125,0	953,5	292,2	905,0	1,6
2011	122,1	70,0	4 371,0	1 266,5	1 164,4	382,9	839,0	2,0
2012	124,0	90,6	4 663,9	1 313,0	1 180,7	376,6	1 122,0	2,0
<b>Всего по зонам</b>								
2008	309,9	80,0	6 121,1	1 416,4	1 387,8	503,8	1 174,6	36,7
2009	287,3	90,0	6 194,7	1 495,0	1 504,0	506,4	1 074,6	91,2
2010	309,7	113,6	6 570,4	1 480,0	1 554,4	795,6	1 262,7	32,6
2011	194,9	130,0	6 633,7	1 644,1	1 799,2	704,5	1 177,5	24,6
2012	204,0	150,6	7 070,2	2 901,0	1 957,2	752,5	1 580,5	27,8

*Источник: расчеты автора на основе статистической информации Бустанлыкского районного отдела статистики.*

Высокий рост производства плодовоовощной продукции, картофеля и винограда полностью обеспечивает нормы потребления человека, рекомендованной Министерством здравоохранения Республики Узбекистан в качестве оптимальной потребности. Как видно из таблицы 4.5. на территории бассейна реки Угам имеется значительный экспортный потенциал этих культур.

Таблица 4.5.

**Динамика производства основных видов сельскохозяйственных культур на душу населения территории бассейна реки Угам, кг**

Годы	Зерновые	Овощи	Картофель	Плоды и ягоды	Виноград
2008	20,0	394,1	91,2	89,3	32,4
2009	18,3	394,7	95,3	95,8	32,3
2010	17,9	379,4	85,5	89,7	45,9
2011	11,1	379,2	94,0	102,8	40,3
2012	11,6	401,9	164,9	111,3	42,8
<b>Рекомендуемая норма<sup>3</sup>, кг</b>	<b>128,4</b>	<b>109,2</b>	<b>54,6</b>		<b>65,9</b>

*Источник: расчеты автора на основе статистической информации Бустанлыкского районного отдела статистики.*

<sup>3</sup> норма потребления, рекомендованная Министерством здравоохранения Республики Узбекистан.



Анализ показывает, что кукуруза, овощи и картофель полностью производятся в орошаемых землях. Производство зерновых культур за последние 5 лет колеблется от 58,1% до 76,0%, плоды и ягоды от 73,3% до 77,8%, винограда от 68,2% до 76,3% и кормовые культуры от 76,3% до 78,7% (таблица 3.6.). Доля производства сельскохозяйственной продукции на неорошаемых (богарных) землях приведены в таблице 4.7.

Таблица 4.6.

**Доля производства сельскохозяйственной продукции на орошаемых землях территории бассейна реки Угам, %**

Годы	Зерновые	Кукуруза	Овощи	Картофель	Плоды и ягоды	Виноград	Кормовые
<b>Хумсан</b>							
2008	89,5	100,0	100,0	100,0	76,7	80,7	83,1
2009	62,2	100,0	100,0	100,0	76,2	83,7	83,9
2010	42,6	100,0	100,0	100,0	78,5	61,2	83,6
2011	77,5	100,0	100,0	100,0	79,4	81,2	87,7
2012	43,8	100,0	100,0	100,0	76,7	77,4	84,8
<b>Хужакент</b>							
2008	67,5	100,0	100,0	100,0	77,5	70,1	73,7
2009	79,6	100,0	100,0	100,0	74,2	69,7	75,1
2010	78,1	100,0	100,0	100,0	77,3	80,2	73,5
2011	65,8	100,0	100,0	100,0	70,1	69,5	75,0
2012	67,4	100,0	100,0	100,0	71,0	71,5	72,8
<b>Всего по зонам</b>							
2008	76,0	100,0	100,0	100,0	77,2	75,4	76,3
2009	75,7	100,0	100,0	100,0	75,0	76,3	77,7
2010	66,3	100,0	100,0	100,0	77,8	68,2	76,4
2011	70,2	100,0	100,0	100,0	73,4	74,8	78,7
2012	58,1	100,0	100,0	100,0	73,3	74,5	76,3

Источник: расчеты автора на основе статистической информации Бустанлыкского районного отдела статистики.

Таблица 3.7.

**Доля производства сельскохозяйственной продукции на неорошаемых (богарных) землях территории бассейна реки Угам, %**

Годы	Зерновые	Плоды и ягоды	Виноград	Кормовые	Прочие
<b>Хумсан</b>					
2008	10,5	23,3	19,3	16,9	100,0
2009	37,8	23,8	16,3	16,1	100,0
2010	57,4	21,5	38,8	16,4	100,0
2011	22,5	20,6	18,8	12,3	100,0
2012	56,3	23,3	22,6	15,2	100,0
<b>Хужакент</b>					
2008	32,5	22,5	29,9	26,3	100,0
2009	20,4	25,8	30,3	24,9	100,0
2010	21,9	22,7	19,8	26,5	100,0
2011	34,2	29,9	30,5	25,0	100,0
2012	32,6	29,0	28,5	27,2	100,0
<b>Всего по зонам</b>					
2008	24,0	22,8	24,6	23,7	100,0
2009	24,3	25,0	23,7	22,3	100,0
2010	33,7	22,2	31,8	23,6	100,0
2011	29,8	26,6	25,2	21,3	100,0
2012	41,9	26,7	25,5	23,7	100,0

Источник: расчеты автора на основе статистической информации Бустанлыкского районного отдела статистики.

### 4.3. Урожайность сельскохозяйственных культур

Урожайность сельскохозяйственных культур является основным фактором, который определяет объем производства сельскохозяйственной продукции. Урожайность – это качественный, комплексный показатель, который зависит от многочисленных факторов.

В анализируемой зоне большое влияние на ее уровень оказывают природно-климатические условия, в основном рельеф местности, температура воздуха, количество осадков. В связи с этим на территории бассейна реки Угам урожайность сельскохозяйственных культур значительно колеблется исходя из орошаемых и богарных земель.

Анализ урожайности сельскохозяйственных культур по видам в орошаемых землях на территории бассейна реки Угам показывает, что колебание урожайности по зерновым, в основном пшенице составляет от 23,9 ц/га до 30,4 ц/га, соответственно кукурузе от 36,6 ц/га до 53,8 ц/га, овощей от 286,4 ц/га до 320,6 ц/га, картофеля от 132,7 ц/га до 248,4 ц/га, плоды и овощи от 46,7 ц/га до 76,8 ц/га, винограда от 59,4 ц/га до 76,8 ц/га и кормовые от 24,9 ц/га до 35,0 ц/га (таблица 4.8.).

Таблица 4.8.

#### Урожайность сельскохозяйственных культур на орошаемых землях на территории бассейна реки Угам, ц/га

Годы	Зерновые	Кукуруза	Овощей	Картофель	Плоды и ягоды	Виноград	Кормовые
<b>Хумсан</b>							
2008	31,9	40,0	204,0	50,0	51,4	57,9	15,7
2009	26,8	40,8	226,1	59,6	43,5	70,5	16,4
2010	24,3	50,0	237,1	59,2	43,3	76,6	16,5
2011	31,3	37,5	229,9	71,2	43,2	60,7	18,8
2012	29,2	54,5	225,7	237,0	50,8	67,5	21,9
<b>Хужакент</b>							
2008	25,2	50,0	366,8	266,9	54,0	61,2	36,9
2009	25,3	62,5	408,5	262,5	48,9	64,0	32,9
2010	23,8	30,3	391,2	250,0	53,1	71,2	35,2
2011	29,8	63,6	402,9	243,6	51,0	84,7	35,4
2012	29,8	53,3	385,8	263,6	51,0	90,2	48,8
<b>Всего по зонам</b>							
2008	27,9	44,4	286,4	132,7	52,9	59,4	26,2
2009	25,6	50,6	320,5	148,0	46,7	67,2	24,9
2010	23,9	36,6	320,5	141,0	48,8	74,2	26,0
2011	30,4	48,1	320,6	156,6	47,7	70,9	27,6
2012	29,6	53,8	310,8	248,4	50,9	76,8	35,0

*Источник: расчеты автора на основе статистической информации Бустанлыкского районного отдела статистики.*

Как показывает анализ урожайности сельскохозяйственных культур в неорошаемых (богарных) землях, это значительно ниже, чем урожайность на орошаемых землях. Тенденция изменения уровня урожайности сельскохозяйственных культур приведены в таблице 4.9.

Таблица 4.9.

**Урожайность сельскохозяйственных культур на неорошаемых  
(богарных) землях на территории бассейна реки Угам, ц/га**

Годы	Зерновые	Плоды и ягоды	Виноград	Кормовые	Прочие
<b>Хумсан</b>					
2008	2,5	10,7	19,9	12,3	6,3
2009	2,4	8,7	29,7	13,8	8,2
2010	7,9	7,5	63,5	12,6	5,8
2011	1,3	7,0	18,5	11,5	3,2
2012	8,2	9,5	25,8	16,3	4,8
<b>Хужакент</b>					
2008	5,7	12,6	25,2	41,4	18,9
2009	7,2	12,4	26,4	35,5	8,5
2010	5,9	12,2	20,6	40,1	0,6
2011	4,8	16,2	46,2	42,9	4,0
2012	4,5	15,3	47,8	70,7	4,0
<b>Всего по зонам</b>					
2008	4,7	11,7	22,8	28,1	7,0
2009	4,3	10,7	27,4	26,7	8,3
2010	6,9	9,9	43,0	28,0	4,0
2011	2,8	11,9	30,6	29,6	3,3
2012	5,9	12,6	34,7	43,6	4,8

*Источник: расчеты автора на основе статистической информации Бустанлыкского районного отдела статистики.*

## Глава V. Животноводство

### 5.1. поголовье скота и птицы

Одним из важнейших факторов, влияющих на рост валового выхода продукции животноводства, является увеличение поголовья скота и птицы.

Природно-климатические условия Бустанлыкского района, в частности территория бассейна реки Угам создают необходимую возможность развития животноводства. Анализ показывает, что реализации программы развития животноводства в Узбекистане положительно сказалась на животноводческий комплекс Бустанлыкского района, и в частности в анализируемой зоне. За последние 5 лет (2008-2012 гг.) на территории бассейна реки Угам поголовье скота и птицы резко увеличилось. Так, В 2012 году по сравнению с 2008 годом в целом по территории бассейна реки Угам поголовье крупного рогатого скота увеличилось на 12,6%, из которых коров на 8,4%, овец и коз на 35,1%, лошадей на 23,0%, птиц на 41,2% (таблица 5.1.).

Таблица 5.1.

#### Динамика изменения численности поголовья скота и птицы на территории бассейна реки Угам

Годы	Крупный рогатый скот, голов	из которых, коровы, голов	Овцы и козы, голов	Лошади, голов	Птица, шт.
<b>Хумасан</b>					
2008	4 004	893	2 988	612	28 204
2009	4 081	929	3 079	640	29 381
2010	4 220	965	3 162	658	29 980
2011	4 395	995	3 259	680	31 264
2012	4 610	1 031	3 395	696	32 568
<b>Темпы прироста (сокращения), %</b>	<b>15,1</b>	<b>15,5</b>	<b>13,6</b>	<b>13,7</b>	<b>15,5</b>
<b>Чарвак</b>					
2008	103	45	53	18	0
2009	108	48	69	20	0
2010	113	52	75	29	0
2011	119	59	88	31	0
2012	125	65	97	35	0
<b>Темпы прироста (сокращения), %</b>	<b>21,4</b>	<b>44,4</b>	<b>83,0</b>	<b>94,4</b>	<b>-</b>
<b>Хужакент</b>					
2008	2 280	1 145	2 738	179	19 770
2009	2 272	1 074	2 985	221	20 594
2010	2 332	1 103	3 498	247	21 386
2011	2 375	1 134	3 560	262	22 048
2012	2 459	1 161	4 318	264	35 160
<b>Темпы прироста (сокращения), %</b>	<b>7,9</b>	<b>1,4</b>	<b>57,7</b>	<b>47,5</b>	<b>77,8</b>
<b>Всего по зонам</b>					
2008	6 387	2 083	5 779	809	47 974
2009	6 461	2 051	6 133	881	49 975
2010	6 665	2 120	6 735	934	51 366
2011	6 889	2 188	6 907	973	53 312
2012	7 194	2 257	7 810	995	67 728
<b>Темпы прироста (сокращения), %</b>	<b>12,6</b>	<b>8,4</b>	<b>35,1</b>	<b>23,0</b>	<b>41,2</b>

Источник: расчеты автора на основе статистической информации Бустанлыкского районного отдела статистики.

Разведением скота и птицы занимаются в основном на территории Хумсана и Хужакент. Наибольшее поголовье крупного рогатого скота содержится в Хумсане (63,4% от всего поголовья по всем зонам), Хужакенте (34,9%), Чарваке (1,7%); коровы – в Хужакенте (52,5%), Хумсане (45,0%), Чарваке (2,5); овцы и козы – в Хужакенте (51,2%), Хумсане (47,6%), Чарваке (1,1%); лошади – в Хумсане (71,6%), Хужакенте (25,5%), Чарваке (2,9%); птицы – в Хумсане (56,0%), Хужакент (44,0%).

## 5.2. Производство продукции животноводства

Основными составляющими продукции животноводства на территории бассейна реки Угам являются производство мяса скота и птицы, молока, яиц.

За последние 5 лет (2008-2012 гг.) наблюдается увеличение производства мяса на 35,7%, молока на 31,9% и яиц на 30,1% (таблица 5.2.).

Таблица 5.2.

### Динамика производства продукции животноводства на территории бассейна реки Угам

Годы	Мясо (в убойном весе), тонн	Молоко, тонн	Яйца, тыс.шт.
<b>Хумасан</b>			
2008	798	2 652	967
2009	921	2 836	1 021
2010	955	2 934	1 059
2011	995	3 022	1 093
2012	1 071	3 131	1 142
<b>Темпы прироста (сокращения), %</b>	<b>34,3</b>	<b>18,1</b>	<b>18,1</b>
<b>Чарвак</b>			
2008	18	90	0
2009	20	99	0
2010	22	172	0
2011	23	179	0
2012	26	187	0
<b>Темпы прироста (сокращения), %</b>	<b>48,6</b>	<b>107,2</b>	<b>-</b>
<b>Хужакент</b>			
2008	410	2 819	863
2009	481	3 028	899
2010	489	3 201	934
2011	544	3 263	995
2012	566	3 461	1 239
<b>Темпы прироста (сокращения), %</b>	<b>38,0</b>	<b>22,8</b>	<b>43,6</b>
<b>Всего по зонам</b>			
2008	1 225	5 561	1 830
2009	1 422	5 963	1 920
2010	1 466	6 306	1 993
2011	1 562	6 465	2 088
2012	1 663	6 778	2 381
<b>Темпы прироста (сокращения), %</b>	<b>35,7</b>	<b>21,9</b>	<b>30,1</b>

*Источник: расчеты автора на основе статистической информации Бустанлыкского районного отдела статистики.*

Производством мяса, молока и яиц занимаются в основном на территории Хумсана и Хужакент. Высокий уровень производства мяса наблюдается в Хумсане (64,6% от общего объема производства по всем зонам), Хужакенте (33,9%), Чарваке (1,5%); молока – в Хужакенте (50,8%), Хумсане (46,9%), Чарваке (2,3); яиц – в Хумсане (51,7%), Хужакенте (48,3%).

Благодаря усилиям местной власти и фермеров удалось добиться относительного увеличения поголовья скота и птицы. Неудивительно, что производство мяса и молока выше, а яиц остается ниже уровня, требуемого полноценным рационом (таблица 5.3). Например, Министерство здравоохранения рекомендует потребление мяса и мясных продуктов в объеме 46,1 кг, молока и молочных продуктов - 156,3 кг, яиц - 295 шт. на душу населения в год. Ниже, в таблице 4.3 показан рост производства мяса и молока за указанные годы, которые удовлетворяют требования сбалансированного рациона.

Таблица 5.3.

**Динамика производства продукции животноводства на душу населения территории бассейна реки Угам**

Годы	Мяса (в убойном весе), кг	Молока, кг	Яйца, шт
2008	78,9	358,0	117,8
2009	90,6	379,9	122,3
2010	84,6	364,1	115,0
2011	89,3	369,5	119,4
2012	94,6	385,4	135,4
<b>Рекомендуемая норма<sup>4</sup>, кг</b>	<b>46,1</b>	<b>156,3</b>	<b>295,0</b>

*Источник: расчеты автора на основе статистической информации Бустанлыкского районного отдела статистики.*

<sup>4</sup> норма потребления, рекомендованная Министерством здравоохранения Республики Узбекистан.

## **Глава VI. Приоритетное направление развития территорий бассейна реки Угам**

Для повышения уровня жизни население на территории бассейна реки Угам имеет огромный потенциал в сфере производства, переработки и экспорта плодоовощной продукции, продукции животноводства, производства строительных материалов, переработки лекарственных растений, сфере туризма и т.д. В частности:

### *Производство строительных материалов:*

- исходя из наличия полезных ископаемых и развития строительства жилья (по государственной программе) и туристических комплексов необходимо создать малые энерго- и ресурсосберегающие предприятия по производству и обработке таких строительных материалов как: кирпич, мрамор, гранит и другие.

### *Развитие туризма:*

- в целях обеспечения занятости населения, а также исходя из существующих неповторимых природно-климатических условий (лесами, чистым и целебным воздухом, лечебными травами) необходимо принять меры по скорейшей организации, создания и развития экологического туризма и соответствующих услуг, на территории бассейна реки Угам.

### *Производство и переработки сельскохозяйственных культур и продукции животноводства:*

- ускорить внедрение и размещение интенсивных садов на территории бассейна реки Угам;

- в целях обеспечения занятости, увеличения добавленной стоимости и повышение экспортного потенциала необходимо увеличить производство и переработку плодоовощной продукции;

- для предотвращения и защиты от горных оползней территории населенных пунктов необходимо увеличить размещение посевных площадей на богаре, выращивание орехов и миндаля (исходя из потребности внутреннего и внешнего рынка);

- учитывая рост потребности на растительное масло необходимо увеличить производство масличных культур (в основном сафлор);

- создание малых энерго- и ресурсосберегающих предприятий по переработки и упаковки плодоовощной продукции, орехов и миндаля, лекарственных растений, масличных культур, мяса и молока и т.д.;

- исходя из высокого роста численности поголовья скота, овцы и козы необходимо создать малые энерго- и ресурсосберегающих предприятий по переработки шерсти.

## **Приложения: информация для формирования базы данных**



Приложение 1.

**Демографические показатели на территории бассейна реки Угам**

Годы	Численность постоянного населения, на начало года, чел.	Число, человек			
		Родившихся	Умерших	Прибывших	Выбывших
2008	15 533	243	69	13	42
2009	15 695	289	101	38	64
2010	17 320	303	83	49	86
2011	17 496	280	90	32	46
2012	17 590	188	75	33	52

Приложение 2.

**Структура населения на территории бассейна реки Угам**

Годы	Численность постоянного населения, на начало года, чел.	в том числе:	
		мужчины	женщины
2008	15 533	7 494	8 039
2009	15 695	7 574	8 131
2010	17 320	8 295	9 025
2011	17 496	8 379	9 117
2012	17 590	8 653	8 937

Приложение 3.

**Занятость населения на территории бассейна реки Угам**

Годы	Численность трудовых ресурсов, чел.	Экономически активное население, чел.	Численность безработных, чел.
2008	8 853	6 816	328
2009	8 945	6 888	296
2010	9 871	7 600	268
2011	9 972	7 678	238
2012	10 025	7 719	213

Приложение 4.

**Общая уровень заработной платы по организациям и предприятиям, функционирующим на территории бассейна реки Угам, млн.сум**

Годы	Всего по зонам
2010	5 472,6
2011	6 441,7
2012	7 971,2

Приложение 5.

**Система образования на территории бассейна реки Угам**

Годы	Количество общеобразовательных школ, шт.	Численность учащихся общеобразовательных школ, чел.	Количество средних специальных учебных заведений, шт.	Численность учащихся средних специальных учебных заведений, чел.
2008	3	1 636	1	210
2009	3	1 520	1	441
2010	3	1 467	1	651
2011	3	1 445	1	706
2012	3	1 427	1	741

Приложение 6.

**Система здравоохранения на территории бассейна реки Угам**

Годы	Число врачебных учреждений, шт.	Численность врачей, чел.	Число больничных коек, шт.	Заболеваемость, чел	Численность среднего медицинского персонала, чел.	Число санаторно-оздоровительных учреждений и зон отдыха, шт.
2008	2	9	30	993	55	13
2009	2	9	30	987	56	13
2010	2	9	30	989	47	13
2011	2	8	30	994	47	13
2012	2	8	30	979	47	13

**Площади орошаемых земель по видам сельскохозяйственных культур на территории бассейна реки Угам, га**

Годы	Всего орошаемые земли	в том числе:										
		зерновые	кукуруза	овощи	бахчевые	картофель	сады	виноградники	рис	сахарная свекла	кормовые	прочие
2008	1 062,4	84,5	18,0	213,7	0,0	106,7	202,4	64,0	0,0	0,0	342,8	30,4
2009	1 069,5	85,0	17,8	193,3	0,0	101,0	241,6	57,5	0,0	0,0	334,9	38,5
2010	1 143,5	86,0	31,0	205,0	0,0	105,0	247,7	73,2	0,0	0,0	370,6	25,0
2011	1 094,3	45,0	27,0	206,9	0,0	105,0	276,9	74,4	0,0	0,0	335,5	23,7
2012	1 124,8	40,0	28,0	227,5	0,0	116,8	281,7	73,0	0,0	0,0	344,6	13,3

**Площади неорошаемых (богарных) земель по видам сельскохозяйственных культур на территории бассейна реки Угам, га**

Годы	Всего орошаемые земли	в том числе:										
		зерновые	кукуруза	овощи	бахчевые	картофель	сады	виноградники	рис	сахарная свекла	кормовые	прочие
2008	635,1	158,5	0,0	0,0	0,0	0,0	270,5	54,3	0,0	0,0	99,0	52,8
2009	758,2	163,0	0,0	0,0	0,0	0,0	351,5	43,9	0,0	0,0	89,8	110,0
2010	748,0	152,0	0,0	0,0	0,0	0,0	349,8	58,9	0,0	0,0	106,4	81,0
2011	828,0	208,0	0,0	0,0	0,0	0,0	402,2	58,0	0,0	0,0	84,8	75,0
2012	758,0	145,0	0,0	0,0	0,0	0,0	413,5	55,3	0,0	0,0	85,9	58,2

Приложение 9.

**Производства сельскохозяйственной продукции на орошаемых землях территории бассейна реки Угам, тонн**

Годы	зерновые	кукуруза	овощи	бахчевые	картофель	плоды и ягоды	виноград	рис	сахарная свекла	кормовые	прочие
2008	235,5	80,0	6121,1	0,0	1416,4	1070,8	379,8	0,0	0,0	896,5	0,0
2009	217,4	90,0	6194,7	0,0	1495,0	1127,7	386,2	0,0	0,0	835,0	0,0
2010	205,4	113,6	6570,4	0,0	1480,0	1208,8	542,5	0,0	0,0	964,3	0,0
2011	136,8	130,0	6633,7	0,0	1644,1	1320,7	527,1	0,0	0,0	926,4	0,0
2012	118,5	150,6	7070,2	0,0	2901,0	1434,2	560,4	0,0	0,0	1205,8	0,0

Приложение 10.

**Производства сельскохозяйственной продукции на неорошаемых (богарных) землях территории бассейна реки Угам, тонн**

Годы	зерновые	кукуруза	овощи	бахчевые	картофель	плоды и ягоды	виноград	рис	сахарная свекла	кормовые	прочие
2008	74,5	0,0	0,0	0,0	0,0	317,0	124,0	0,0	0,0	278,1	36,7
2009	70,0	0,0	0,0	0,0	0,0	376,3	120,2	0,0	0,0	239,6	91,2
2010	104,3	0,0	0,0	0,0	0,0	345,6	253,1	0,0	0,0	298,4	32,6
2011	58,1	0,0	0,0	0,0	0,0	478,4	177,4	0,0	0,0	251,1	24,6
2012	85,5	0,0	0,0	0,0	0,0	523,1	192,1	0,0	0,0	374,7	27,8

Приложение 11.

**Урожайность сельскохозяйственной продукции на орошаемых землях территории бассейна реки Угам, ц/га**

Годы	зерновые	кукуруза	овощи	бахчевые	картофель	плоды и ягоды	виноград	рис	сахарная свекла	кормовые	прочие
2008	27,9	44,4	286,4	0,0	132,7	52,9	59,4	0,0	0,0	26,2	0,0
2009	25,6	50,6	320,5	0,0	148,0	46,7	67,2	0,0	0,0	24,9	0,0
2010	23,9	36,6	320,5	0,0	141,0	48,8	74,2	0,0	0,0	26,0	0,0
2011	30,4	48,1	320,6	0,0	156,6	47,7	70,9	0,0	0,0	27,6	0,0
2012	29,6	53,8	310,8	0,0	248,4	50,9	76,8	0,0	0,0	35,0	0,0

Приложение 12.

**Урожайность сельскохозяйственной продукции на неорошаемых (богарных) землях территории бассейна реки Угам, ц/га**

Годы	зерновые	кукуруза	овощи	бахчевые	картофель	плоды и ягоды	виноград	рис	сахарная свекла	кормовые	прочие
2008	4,7	0,0	0,0	0,0	0,0	11,7	22,8	0,0	0,0	28,1	7,0
2009	4,3	0,0	0,0	0,0	0,0	10,7	27,4	0,0	0,0	26,7	8,3
2010	6,9	0,0	0,0	0,0	0,0	9,9	43,0	0,0	0,0	28,0	4,0
2011	2,8	0,0	0,0	0,0	0,0	11,9	30,6	0,0	0,0	29,6	3,3
2012	5,9	0,0	0,0	0,0	0,0	12,6	34,7	0,0	0,0	43,6	4,8

**Численность поголовья скота и птицы  
на территории бассейна реки Угам**

Годы	Крупный рогатый скот, голов	из которых, коровы, голов	Овцы и козы, голов	Лошади, голов	Птица, шт.
2008	6 387	2 083	5 779	809	47 974
2009	6 461	2 051	6 133	881	49 975
2010	6 665	2 120	6 735	934	51 366
2011	6 889	2 188	6 907	973	53 312
2012	7 194	2 257	7 810	995	67 728

**Производства продукции животноводства  
на территории бассейна реки Угам**

Годы	Мясо (в убойном весе), тонн	Молоко, тонн	Яйца, тыс.шт.
2008	1 225	5 561	1 830
2009	1 422	5 963	1 920
2010	1 466	6 306	1 993
2011	1 562	6 465	2 088
2012	1 663	6 778	2 381