



## ПРАВИТЕЛЬСТВО КЫРГЫЗСКОЙ РЕСПУБЛИКИ

### ПОСТАНОВЛЕНИЕ

от 14 декабря 2016 года № 677

#### **Об утверждении положений о подведомственных подразделениях Министерства сельского хозяйства, пищевой промышленности и мелиорации Кыргызской Республики**

В целях совершенствования деятельности подведомственных подразделений Министерства сельского хозяйства, пищевой промышленности и мелиорации Кыргызской Республики, в соответствии со статьями 10 и 17 конституционного Закона Кыргызской Республики "О Правительстве Кыргызской Республики" Правительство Кыргызской Республики

ПОСТАНОВЛЯЕТ:

1. Утвердить:

- Положение о Департаменте пастбищ, животноводства и рыбного хозяйства Министерства сельского хозяйства, пищевой промышленности и мелиорации Кыргызской Республики согласно приложению 1;

- Положение о Департаменте по экспертизе сельскохозяйственных культур Министерства сельского хозяйства, пищевой промышленности и мелиорации Кыргызской Республики согласно приложению 2.

2. Внести в постановление Правительства Кыргызской Республики "О вопросах Министерства сельского хозяйства, пищевой промышленности и мелиорации Кыргызской Республики" от 20 февраля 2012 года № 140 следующее изменение:

- абзацы четвертый, шестой-одиннадцатый пункта 4 признать утратившими силу.

3. Настоящее постановление вступает в силу по истечении семи дней со дня официального опубликования.

**Премьер-министр**

**С. Жээнбеков**  
Приложение 1

**ПОЛОЖЕНИЕ**  
**о Департаменте пастбищ, животноводства и рыбного**  
**хозяйства Министерства сельского хозяйства, пищевой**  
**промышленности и мелиорации Кыргызской Республики**

*(В редакции постановления Правительства КР от [25 января 2017 года № 45](#))*

**1. Общие положения**

1. Настоящее Положение регулирует деятельность пастбищ, животноводства и рыбного хозяйства Министерства сельского хозяйства, пищевой промышленности и мелиорации Кыргызской Республики (далее - Департамент), определяет задачи, функции и порядок деятельности Департамента.

2. Департамент пастбищ, животноводства и рыбного хозяйства Министерства сельского хозяйства, пищевой промышленности и мелиорации Кыргызской Республики (далее - Департамент) является правопреемником Департамента пастбищ Министерства сельского хозяйства, пищевой промышленности и мелиорации Кыргызской Республики, Государственного селекционно-племенного центра Министерства сельского хозяйства, пищевой промышленности и мелиорации Кыргызской Республики и Департамента рыбного хозяйства Министерства сельского хозяйства, пищевой промышленности и мелиорации Кыргызской Республики.

3. Департамент является подведомственным подразделением Министерства сельского хозяйства, пищевой промышленности и мелиорации Кыргызской Республики (далее - Министерство) и специально уполномоченным государственным органом управления государственными пастбищными угодьями, животноводством и рыбным хозяйством.

4. Департамент в своей деятельности руководствуется [Конституцией](#) Кыргызской Республики, законами Кыргызской Республики и иными нормативными правовыми актами Кыргызской Республики, вступившими в установленном законом порядке в силу международными договорами, участницей которых является Кыргызская Республика, и настоящим Положением.

5. Департамент является юридическим лицом, действующим в организационно-правовой форме государственного учреждения, имеет самостоятельный баланс, расчетный и иные счета в системе казначейства Министерства финансов Кыргызской Республики, печать с изображением Государственного герба Кыргызской Республики, со своим наименованием на государственном и официальном языках, штампы, фирменные бланки и другие атрибуты юридического лица.

6. Официальное наименование Департамента:

- на государственном языке: "Кыргыз Республикасынын айыл чарба, тамак-ашонор жайы жана мелиорация министрлигинин жайыт, мал чарба, жана балык чарба Департаменти";

- на официальном языке: "Департамент пастбищ, животноводства и рыбного хозяйства Министерства сельского хозяйства, пищевой промышленности и мелиорации Кыргызской Республики".

7. Юридический адрес Департамента: 720055, Кыргызская Республика, город Бишкек, проспект Чуй, 315.

(В редакции постановления Правительства КР от [25 января 2017 года № 45](#))

8. Департамент осуществляет свою деятельность во взаимодействии с государственными органами исполнительной власти, органами местного самоуправления, районными управлениями аграрного развития, общественными организациями и иными юридическими и физическими лицами в пределах своей компетенции.

## **2. Цель Департамента**

9. Целью Департамента является сохранение и совершенствование пастбищных экосистем и их инфраструктуры, генетических ресурсов животных и развитие аквакультуры и рыболовства для решения проблем продовольственной безопасности Кыргызской Республики.

## **3. Задачи Департамента**

10. Задачами Департамента являются:

- внедрение в практику производства достижений науки и техники в области управления, использования и улучшения пастбищных угодий, развития животноводства и рыбного хозяйства;

- улучшение качества и расширение ассортимента производимой и реализуемой продукции животноводства и рыбной продукции;

- организация устойчивого управления и эффективного использования пастбищных угодий, а также устойчивого развития аквакультуры и рыболовства, основанных на активном вовлечении местных сообществ.

## **4. Функции Департамента**

11. Департамент осуществляет следующие функции:

1) функции по реализации отраслевой политики:

- реализация единой государственной политики в области управления, пользования пастбищными угодьями (в том числе по распределению, управлению и использованию пастбищных угодий и пастбищных ресурсов), развития животноводства, племенного дела, аквакультуры и рыболовства;

- разработка и внесение предложений о мерах государственного регулирования в области управления, использования и улучшения пастбищных угодий, рыбохозяйственного освоения и использования водоемов и рыбных ресурсов;

- разработка совместно с отраслевыми научно-исследовательскими институтами и высшими учебными заведениями перспективных планов по племенному делу, управлению и использованию пастбищных угодий, а также планов и мероприятий в области развития животноводства и рыбного хозяйства;

- проведение работ по развитию устойчивого управления и использования пастбищных угодий;

- реализация инвестиционных программ и проектов по вопросам, относящимся к компетенции Департамента, в рамках процедур и правил, принятых в международной практике;

- внесение предложений по определению приоритетных направлений по вопросам управления и использования пастбищных угодий, развития животноводства, племенного дела и рыбного хозяйства;

- проведение совместно с Кыргызским научно-исследовательским институтом животноводства и пастбищ селекционно-племенной работы, работы по разработке способов восстановления деградированных пастбищ, определению государственных стандартов, методов оценки и мониторинга состояния и качества пастбищ по определению и установлению степени деградации пастбищных угодий и принятию мер по их предотвращению;

- разработка проектов государственных стандартов, методов оценки и мониторинга состояния и качества пастбищ;

- разработка рекомендаций по реализации программ и законодательства Кыргызской Республики в сфере использования пастбищ;

- внесение предложений по породному районированию сельскохозяйственных животных;

- организация рыбного промысла и развитие организованных форм любительского и спортивного рыболовства и рыболовного туризма;

- организация работ в области охраны, использования и воспроизводства рыбных запасов;

- проведение учета и инвентаризации водоемов для включения их в фонд рыбохозяйственных водоемов;

- организация и проведение работ по изучению водных биоресурсов и среды их обитания, оценка наличия и состояния рыбных запасов, определение общего допустимого улова рыбы, а также проведение государственного мониторинга рыбных запасов;

## 2) функции регулирования:

- реализация мер по защите пастбищных угодий от водной эрозии, селей, оползней, подтопления, заболачивания, иссушения, засоления и рекультивации нарушенных пастбищных угодий;

- осуществление государственной апробации и испытания новых пород, внутри породных типов, линий, семейств и кроссов сельскохозяйственных животных и птиц;

- ведение государственного реестра племенных животных, селекционных достижений и новых пород животных и птиц, а также единого государственного рыбохозяйственного реестра (учет объемов производства и реализации товарной рыбы и рыбопосадочного материала, уловы, экспорт и импорт рыбной продукции);

- установление ежегодных заданий на прогноз искусственного воспроизводства рыбных запасов, а также лимитов и квот на вылов рыбы;

- отвод водоемов и рыболовных участков для организации и ведения рыбного хозяйства;

- выдача заключений рыбохозяйственной экспертизы о возможности строительства на земельных участках рыбоводных прудов;

- осуществление отлова и переселение в отдельные водные объекты особо ценных видов рыб в целях обогащения популяции ихтиофауны и рыбохозяйственного освоения новых водоемов;

- установление режима рыболовства, выдача рыбопромысловых документов, рыболовных билетов и разрешения на лов рыбы;

- организация рыбоводно-мелиоративных работ и проведение на водоемах мероприятий по отлову хищных, сорных и малоценных рыб, наносящих ущерб молоди ценных и эндемичных рыб, а также по очистке ложа водоемов и рыболовных участков от затонувших сетных орудий лова;

### 3) функции координации, контроля и мониторинга:

- осуществление сотрудничества с неправительственными организациями, научными учреждениями, международными организациями и зарубежными странами по вопросам эффективного ведения племенного дела, управления и рационального использования пастбищных угодий, в области развития аквакультуры и рыболовства;

- осуществление мониторинга применения планов сообществ по управлению и использованию пастбищных угодий объединениями пастбище пользователей и планов использования пастбищ;

- осуществление контроля за эффективным и рациональным управлением и использованием пастбищных угодий всеми хозяйствующими субъектами;

- осуществление мониторинга деятельности Ассоциаций пастбище пользователей республики в области управления и использования пастбищных угодий;

- взаимодействие с другими министерствами и административными ведомствами по вопросам племенного дела, организации контроля и принятия мер по рациональному и эффективному управлению и использованию пастбищных угодий, рыбохозяйственного освоения и использования водных объектов и их рыбных ресурсов;

- осуществление государственного контроля за деятельностью субъектов племенного дела и жайыт комитетов и других хозяйствующих субъектов по ведению селекционно-племенной работы;

- осуществление мониторинга и прогнозирование численности племенного поголовья и их продуктивности;

- организация и проведение работ по искусственному воспроизводству рыбных запасов в рыбохозяйственных водоемах, выдача рыболовных билетов на отлов производителей промысловых рыб с целью заготовки, закладки на инкубацию икры, подращивания молоди рыб и зарыбления водоемов;

- мониторинг рыбохозяйственной деятельности рыбоводных предприятий, рыбзаводов, прудовых, садковых и озерно-товарных рыбных хозяйств;

- осуществление ведомственной охраны, ихтиологического мониторинга и воспроизводства рыбных запасов в рыбохозяйственных водоемах государственного значения;

- организация специальных отловов рыбы с целью сбора и обработки ихтиологического материала, определения рыбных запасов, состояния кормовой базы водоемов и регулирования рыболовства, выдача работникам научных организаций и ихтиологической службы рыболовных билетов и учетных документов на вылов рыбы в научных целях и контрольный лов рыбы;

- организация и проведение совместно с правоохранительными и природоохранными органами мероприятий по охране нерестующей рыбы и рейдов по борьбе с браконьерством и другими нарушениями рыбоохранного законодательства;

- осуществление в рыбохозяйственных водоемах государственного значения работ по изучению рыбных ресурсов и их кормовой базы;

- организация и осуществление мониторинга санитарно-эпизоотического состояния водоемов и прудов в целях предупреждения болезней рыб;

#### 4) функции предоставления услуг:

- выдача свидетельств о присвоении статуса племенного хозяйства хозяйствующим субъектам, ведение каталога линий, типов и пород животных всех видов;

- проведение научных исследований, внедрение достижений в практику фермерских, крестьянских хозяйств и оказание им необходимых консультативных услуг;

- содействие в обеспечении племенным материалом хозяйствующих субъектов животноводства;

- предоставление информационно-консультативных услуг и проведение обучения в области племенного дела, управления и использования пастбищных угодий и ведения рыбного хозяйства;

- выдача экспертных заключений на племенную продукцию;

- оказание государственных платных услуг в соответствии с законодательством Кыргызской Республики;

- создание надлежащей системы сбора, обработки, анализа и распространения информации и статистических данных по вопросам, отнесенным к компетенции Департамента;

- разработка, издание и реализация справочных, методических, нормативных и информационных материалов в области управления и использования пастбищных угодий, животноводства и рыбного хозяйства;

- закрепление в установленном порядке за пользователями водных объектов в целях рыбоводства, рыболовства, рыбозаведения на основе договора аренды водоемов или их отдельных участков;

- организация и проведение на водных объектах рыбохозяйственного значения любительского и спортивного рыболовства, и рыболовного туризма;

- реализация добытых (выловленных) производителей промысловых рыб после их использования в целях искусственного воспроизводства рыбных запасов;

- выдача заинтересованным хозяйствующим субъектам рыбохозяйственных характеристик на запрашиваемые водоемы;

- разработка рыбоводно-биологического обоснования на ведение рыбохозяйственной деятельности на водных объектах рыбохозяйственного значения и проведение работ по паспортизации водоемов;

#### 5) функции поддержки:

- оказание хозяйствующим субъектам поддержки в привлечении внешних и внутренних инвестиций для ведения животноводства, племенного дела, управления и использования пастбищных угодий, а также для развития рыбной отрасли, приобретения новых технологий и оборудования по выращиванию рыбы, ее переработке и производству рыбных кормов, обеспечивающих устойчивое развитие фермерских, крестьянских и частных рыбных хозяйств;

- организация пропаганды и распространение знаний об основах ведения племенного дела, управления и использования пастбищных угодий, ведения рыбного хозяйства, проведение конкурсов, выставок, семинаров, тренингов и

круглых столов по вопросам устойчивого управления и использования пастбищных угодий и развития аквакультуры;

- участие в обеспечении реализации двусторонних, многосторонних межгосударственных и межведомственных соглашений, договоров, связанных с управлением и использованием пастбищных угодий, ведением племенного дела, развитием животноводства и рыбного хозяйства;

- оказание технической и иной поддержки органам местного самоуправления и жайыт комитетам в управлении и использовании пастбищных угодий;

- осуществление мероприятий по сохранению генетических ресурсов животных;

- организация выставок и аукционов племенных животных и племенного материала;

- оказание поддержки деятельности, направленной на сохранение водных биологических ресурсов и среды их обитания;

- взаимодействие с частными бизнес-структурами в рамках государственно-частного партнерства (ГЧП) по вопросам привлечения их к проектированию, финансированию, строительству, восстановлению и реконструкции рыбзаводов, рыбопитомников, мини цехов по производству рыбных кормов и иных рыбоводных комплексов, а также по управлению существующими или вновь создаваемыми рыбохозяйственными объектами, в том числе инфраструктурными;

- оказание поддержки развитию экспорта и импорта живой развивающейся икры и молоди рыб;

- организация системы обучения и переобучения специалистов-рыбоводов для оказания хозяйствующим субъектам помощи в выращивании товарной рыбы и рыбопосадочного материала.

## **5. Права Департамента**

12. Департамент в целях эффективного осуществления функций в установленной сфере деятельности имеет право:

- в случае необходимости привлекать сотрудников других подразделений Министерства и его подведомственных организаций, а также представителей министерств и административных ведомств, научно-исследовательских и других учреждений и организаций республики к разработке и рассмотрению вопросов, касающихся управления и использования пастбищ и их ресурсов, животноводства, племенного дела и рыбоводства;

- беспрепятственно посещать субъекты племенного дела, дистрибьютерные центры, осуществлять мониторинг ведения племенного дела независимо от их ведомственной подчиненности и формы собственности;

- издавать приказы и методические указания, инструкции, правила, положения и ведомственные нормативные акты по вопросам, отнесенным к компетенции Департамента;

- заключать договоры с внештатными (общественными) сотрудниками рыбоохраны, организовывать, направлять и координировать их деятельность;

- запрашивать и получать в установленном порядке от рыбохозяйствующих субъектов независимо от их формы собственности сведения и информацию об объемах добытой, выращенной и реализованной товарной рыбы и рыбопосадочного материала;

- разрабатывать рыбоводно-биологические обоснования и давать заключения по рыбоводно-биологическому потенциалу осваиваемых водоемов и их кормовой базы;
- создавать научно-исследовательские лаборатории за счет инвестиционных и иных средств с целью улучшения исследовательского потенциала в рыбной отрасли и аквакультуре, путем координированных исследований специалистов Департамента и научных учреждений;
- выступать истцом и ответчиком в судебных органах;
- взимать плату за пользование рыбохозяйственными водоемами и рыбными ресурсами;
- организовывать рыбоохранную деятельность в водоемах рыбохозяйственного значения, привлекать на контрактной основе дополнительный контингент граждан для охраны рыбных запасов и борьбы с браконьерством;
- создавать на базе отдельных водоемов, предоставленных Департаменту для рыбохозяйственного освоения, за счет инвестиционных, внебюджетных и иных средств, учебные рыбоводно-воспроизводственные и акклиматизационные центры, для обучения фермерских и крестьянских рыбных хозяйств эффективным формам и методам ведения рыбного хозяйства;
- составлять акты и протоколы по фактам нарушения правил рыболовства и положения об охране рыбных запасов и передавать их в правоохранительные и судебные органы;
- в установленном порядке изымать у лиц, нарушивших правила рыболовства, запрещенные орудия лова, незаконно добытую рыбу, а также рыболовные билеты и карточки;
- направлять на обучение, переподготовку, повышение квалификации и стажировку специалистов Департамента;
- привлекать представителей международных организаций к разработке и рассмотрению отдельных вопросов и проблем, касающихся задач Департамента;
- запрашивать и получать в установленном порядке от министерств и административных ведомств, объединений, предприятий, организаций, ассоциаций, научных учреждений и органов местного самоуправления Кыргызской Республики информацию и документы, необходимые для выполнения задач возложенных на Департамент;
- получать гранты и техническую помощь от международных организаций, институтов и стран-доноров;
- осуществлять иную деятельность, не противоречащую задачам Департамента и не запрещенную законодательством Кыргызской Республики.

## **6. Организация работы Департамента**

13. Департамент возглавляет директор, назначаемый на должность и освобождаемый от должности Премьер-министром Кыргызской Республики по представлению министра сельского хозяйства, пищевой промышленности и мелиорации Кыргызской Республики (далее - министр).

В Департаменте предусматривается должность заместителя директора, назначаемого на должность и освобождаемого от должности министром в соответствии с законодательством Кыргызской Республики.

14. Директор Департамента:



- осуществляет общее руководство деятельностью Департамента и несет персональную ответственность за выполнение возложенных на Департамент задач;

- организует качественное выполнение в установленные сроки поручений Министерства, а также обеспечивает участие сотрудников Департамента в подготовке необходимых документов и материалов по вопросам, входящим в компетенцию Департамента;

- представляет в Министерство предложения по структуре и штатному расписанию Департамента в пределах установленной численности работников и фонда оплаты труда;

- представляет Департамент в органах государственной власти, в судебных органах Кыргызской Республики и иных организациях;

- распоряжается в соответствии с законодательством имуществом и средствами Департамента;

- издает в пределах своей компетенции приказы;

- выдает доверенности;

- дает письменные и устные указания сотрудникам Департамента;

- разрабатывает и представляет на утверждение в Министерство положения о структурных подразделениях Департамента;

- утверждает должностные инструкции работников Департамента;

- назначает на должность и освобождает от должности сотрудников Департамента согласно штатному расписанию в соответствии с требованиями [Закона](#) Кыргызской Республики "О государственной гражданской службе и муниципальной службе";

- ведет в пределах своих полномочий переговоры с представителями международных донорских организаций и в установленном порядке подписывает договоры, контракты, соглашения и протоколы о взаимодействии и сотрудничестве по вопросам, отнесенным к компетенции Департамента;

- заключает договоры, подписывает соглашения, доверенности, расчетные и финансовые документы по операциям, совершаемым в банках Кыргызской Республики;

- поощряет и налагает дисциплинарные взыскания на сотрудников Департамента.

15. Структура центрального аппарата, штатное расписание, смета доходов и расходов Департамента утверждаются Министерством по представлению директора Департамента.

16. Работники Департамента, за исключением лиц, обеспечивающих его функционирование и осуществляющих техническое обслуживание, являются гражданскими государственными служащими.

17. Функциональные обязанности работников Департамента определяются и утверждаются директором Департамента.

## **7. Финансирование и имущество Департамента**

18. Финансирование деятельности Департамента и его структурных подразделений осуществляется из средства республиканского бюджета, специальных средств и иных средств, не запрещенных законодательством Кыргызской Республики.

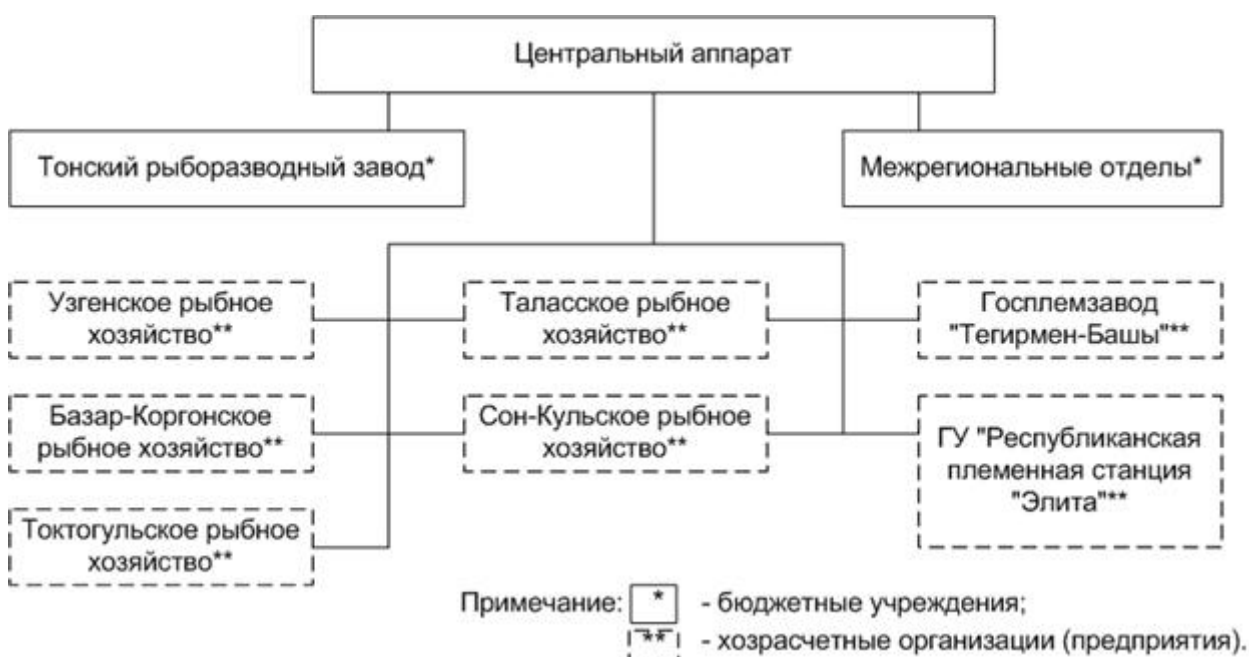
19. Департамент использует государственные здания, сооружения, оборудование, инвентарь и прочие имущественные товарно-материальные ценности, переданные в установленном порядке на праве оперативного управления в соответствии с законодательством Кыргызской Республики.

## 8. Реорганизация и ликвидация Департамента

20. Реорганизация и ликвидация Департамента осуществляются в установленном порядке в соответствии с законодательством Кыргызской Республики.

21. В случае прекращения деятельности документы Департамента хранятся и используются в соответствии с [Законом](#) Кыргызской Республики "О Национальном архивном фонде Кыргызской Республики".

### СХЕМА управления Департамента пастбищ, животноводства и рыбного хозяйства Министерства сельского хозяйства, пищевой промышленности и мелиорации Кыргызской Республики



Утверждено  
постановлением Правительства  
Кыргызской Республики  
от 14 декабря 2016 года № 677

**ПОЛОЖЕНИЕ**  
**о Департаменте по экспертизе сельскохозяйственных культур Министерства сельского хозяйства, пищевой промышленности и мелиорации Кыргызской Республики**

**1. Общее положение**

1. Настоящее Положение регулирует деятельность Департамента по экспертизе сельскохозяйственных культур Министерства сельского хозяйства, пищевой промышленности и мелиорации Кыргызской Республики (далее - Департамент), определяет задачи, функции и порядок деятельности Департамента.

2. Департамент является правопреемником Государственного центра по испытанию сортов и генетическим ресурсам растений Министерства сельского хозяйства, пищевой промышленности и мелиорации Кыргызской Республики, Республиканской государственной семенной инспекции Министерства сельского хозяйства, пищевой промышленности и мелиорации Кыргызской Республики Центра экспертизы зерна Министерства сельского хозяйства, пищевой промышленности и мелиорации Кыргызской Республики.

3. Департамент является подведомственным подразделением Министерства сельского хозяйства, пищевой промышленности и мелиорации Кыргызской Республики (далее - Министерство) и специально уполномоченным государственным органом по осуществлению семенного и сортового контроля, осуществляющим научно-производственную деятельность, экспертиз у сельскохозяйственных культур и продуктов их переработки, выдачу документов, удостоверяющих сортовые, посевные и хозяйственные качества сельскохозяйственных и других растений.

4. Департамент в своей деятельности руководствуется Конституцией Кыргызской Республики, законами, нормативными правовыми актами Кыргызской Республики, международными договорами, вступившими в установленном законом порядке в силу, участниками которых является Кыргызская Республика, приказами и распоряжениями Министерства, а также настоящим Положением.

5. Департамент является юридическим лицом, действующим в организационно-правовой форме государственного учреждения, имеет самостоятельный баланс, расчетный и иные счета в системе казначейства Министерства финансов Кыргызской Республики, печать с изображением Государственного герба Кыргызской Республики, со своим наименованием на государственном и официальном языках, штампы, фирменные бланки и другие атрибуты юридического лица.

6. Официальное наименование Департамента:

- государственном языке: "Кыргыз Республикасынын Айыл чарба, тамак-аш онор жай жана мелиорация министрлигинин айыл чарба осумдукторун экспертизалар департаменти";

- официальном языке: "Департамент по экспертизе сельскохозяйственных культур Министерства сельского хозяйства, пищевой промышленности и мелиорации Кыргызской Республики".

Юридический адрес Департамента: 720055, Кыргызская Республика, город Бишкек, улица Токтоналиева, 4 "А".

## **2. Цели Департамента**

7. Целями Департамента является:

- экспертиза и оценка сортовых и посевных качества семян, посадочного материала сельскохозяйственных культур, зерна и продуктов их переработки;
- испытание сортов и генетических ресурсов растений.

## **3. Задачи Департамента**

8. Основными задачами Департамента являются:

- осуществление контроля за сортовыми и посевными качествами семян и посадочного материала сельскохозяйственных и других растений;
- проведение полевой инспекции семенных посевов и насаждений, грунтового контроля партий семян;
- проведение экспертизы посевных качеств семенного и посадочного материала сельскохозяйственных культур, качества зерна и продуктов их переработки;
- проведение экспертизы и мониторинга качества зерна сельскохозяйственных культур и продуктов его переработки (мука, отруби, отходы), поступающих на зерноприемные предприятия и иные хозяйствующие субъекты независимо от формы собственности.

## **4. Функции Департамента**

9. Департамент осуществляет следующие функции:

1) функции по реализации отраслевой политики:

- реализация нормативных правовых актов по эффективному использованию сортовых ресурсов, контролю за качеством семенного, продовольственного, фуражного и посадочного материалов сельскохозяйственных культур и их публикация;
- внесение предложений по разработке положений, инструкций, методических указаний и других нормативных документов;
- участие в разработке проектов международных договоров по вопросам, относящимся к компетенции Департамента;
- представление Кыргызской Республики в Международной ассоциации по тестированию семян (ИСТА), Организации по экономическому сотрудничеству и развитию (ОЕСД), Международном союзе по охране новых сортов (УПОВ);
- участие в разработке и внедрении системы государственной поддержки испытания, охраны сортов и сохранения генетических ресурсов растений;
- реализация единой политики в области государственного испытания сортов и гибридов сельскохозяйственных культур, пород, линий и гибридов тутового шелкопряда;

- ведение Государственного реестра сортов и гибридов, допущенных к использованию, проведение экспертизы новых сортов растений на соответствие их критериям охраноспособности, проведение мероприятий по сохранению генетических ресурсов растений;

- организация и обеспечение деятельности Банка генетических ресурсов растений;

- организация работы по первичному семеноводству и ускоренному размножению семян и посадочного материала новых перспективных и дефицитных сортов на государственных сортоиспытательных станциях и государственных сортоиспытательных участках республики;

- разработка и утверждение методики государственного испытания сортов, внедрение современных методов сбора, анализа, хранения и выдачи информации;

- разработка рекомендаций и предложений по восполнению, освежению, замене и рациональному использованию зерна и продуктов его переработки, заложенных в государственный материальный резерв;

- разработка предложений по проведению оценки уровня действующих в республике стандартов и технических регламентов, их гармонизации с международными стандартами и нормами, проектов других нормативно-технических документов на зерно и продукты его переработки, а также инструкций по их приему, размещению, хранению, обработке и учету;

- участие в разработке проектов нормативных правовых актов, инструкций и методик по вопросам хранения, переработки, приема, отпуска, количественной и качественной сохранности, рационального использования сельскохозяйственных культур и готовой продукции;

- внедрение новых методов определения качества зерна и продуктов его переработки и обучает им специалистов предприятий;

## 2) функции регулирования:

- обеспечение государственной экспертизы за соблюдением качества сельскохозяйственных культур: определение качества семенного и посадочного материалов, зерна зерновых, технических, масличных, овощных и других сельскохозяйственных культур, а также продуктов растительного происхождения;

- регистрация семенных посевов и насаждений;

- организация и проведение государственных испытаний сортов и гибридов сельскохозяйственных культур, пород, линий и гибридов тутового шелкопряда с целью выявления их хозяйственной ценности для производства;

- ведение Государственного реестра сортов и гибридов, допущенных к использованию на территории Кыргызской Республики, обеспечения его ежегодного издания;

- прием заявок, планирование и организация проведения государственных испытаний новых сортов на допуск к использованию, полевой инспекции семенных посевов высших репродукций, грунтового сортового контроля;

- подготовка и внесение на утверждение в Министерство Перечня родов и видов растений, хозяйственная полезность которых оценивается по результатам государственных испытаний;

- внесение на утверждение в Министерство списков сортов сильной пшеницы; ценных по качеству сортов зерновых, крупяных и зернобобовых культур; пивоваренных сортов ячменя, высокомасличных сортов подсолнечника;

- проведение экспертизы и мониторинга количественной и качественной сохранности зерна и продуктов его переработки, закупаемых за счет бюджетных средств;

- мониторинг соблюдения технологического процесса производства муки, обработки, сушки, обеззараживания зерна в соответствии с действующими государственными стандартами, техническими регламентами, правилами и инструкциями;

3) функции координации, контроля и мониторинга:

- осуществление методического руководства и контроля за работой межрайонных и районных Центров;

- составление в установленном порядке отчетности о посевных качествах семян сельскохозяйственных культур;

- проведение грунтового сортового контроля оригинальных, суперэлитных, элитных и сертифицированных (1 репродукции) семян;

- осуществление мониторинга и обеспечение внедрения в производство новых высокопродуктивных сортов и гибридов сельскохозяйственных культур;

- осуществление мониторинга состояния и сохранения генетических ресурсов растений;

- мониторинг эффективности предоставления консультационных и информационных услуг;

- проведение экспедиционных работ по сбору растительных образцов диких сородичей культурных растений;

- координация связи с отечественными и зарубежными селекционными учреждениями, международными научно-техническими организациями, юридическими лицами и их представителями для сотрудничества в области испытания, регистрации новых сортов и пополнения национальной коллекции растительных ресурсов культурных растений и их диких сородичей, экспертизы сельскохозяйственных культур;

- взаимодействие с патентным ведомством Кыргызской Республики в области защиты прав селекционеров;

- проведение ежегодного обследования сельскохозяйственных культур нового урожая на их посевные, продовольственные и фуражные качества;

- проведение экспертизы и мониторинга количественной и качественной сохранности зерна, других сельскохозяйственных культур и продуктов их переработки, закупаемых за счет бюджетных средств;

- осуществление мониторинга соблюдения технологического процесса производства мучных изделий, круп и других продуктов растительного происхождения, обработки, сушки, обеззараживания сельскохозяйственных культур в соответствии с действующими государственными стандартами, техническими регламентами, правилами и инструкциями;

- проведение в установленном порядке экспертизы и мониторинга правильности применения норм списания убыли массы зерна и норм выхода готовой продукции (муки);

- проведение экспертизы соблюдения предприятиями технологических инструкций по хранению зерна и продуктов его переработки;

- проведение экспертизы соблюдения норм и правил приема, хранения, обработки зерна и продуктов его переработки, закупаемых за счет бюджетных средств;

#### 4) функции предоставления услуг:

- выдача документов, удостоверяющих сортовые и посевные качества семян и посадочного материала сельскохозяйственных и других растений, а также Международного Оранжевого сертификата ИСТА и сертификата ОЕСД;

- проведение в спорных случаях определения качества семенного и посадочного материала сельскохозяйственных культур;

- проведение отбора проб семенного и посадочного материала, продовольственного, фуражного и технического зерна зерновых, зернобобовых, масличных, технических и других сельскохозяйственных культур;

- проведение лабораторного анализа по определению посевных качеств семенного и посадочного материала, зерна зерновых, зернобобовых, масличных, технических и других сельскохозяйственных культур и определения качества готовой продукции растительного происхождения в операциях импорта-экспорта;

- проведение качественной оценки испытываемых сортов, в т.ч. оценки хлебопекарных качеств; белка и крахмала в зерне кукурузы и ячменя; определение масличности; пивоваренных качеств ячменя; определение основных питательных веществ в сортах и гибридах плодовых и овощных культур; определение вероятного выхода сахара на заводе в сортах и гибридах сахарной свеклы и др.;

- оказание консультационных и информационных услуг фермерским и крестьянским хозяйствам;

- организация на полях государственных сортоиспытательных станций и государственных сортоиспытательных участков "Дней поля", семинаров для крестьянских и фермерских хозяйств обслуживаемой зоны для демонстрации новых селекционных достижений и сортовой агротехники;

- проведение экспертизы соблюдения предприятиями технологических инструкций по хранению зерна;

- проведение экспертизы соблюдения норм и правил приема, хранения, обработки зерна, других культур и продуктов их переработки, закупаемых за счет бюджетных средств;

- оказание помощи в организации работы производственно-технологических лабораторий предприятий;

#### 5) функции поддержки:

- участие в проведении аккредитации межрайонных и районных Центров с Кыргызским центром аккредитации при Министерстве экономики Кыргызской Республики;

- осуществление методического руководства работами по стандартизации и сертификации в области нормативов на сортовые и посевные качества семенного (посадочного) материала сельскохозяйственных культур, а также стандартизации методов их определения;

- проведение экспертизы новых сортов на соответствие критериям охраноспособности по заявкам государственных селекционных учреждений, физических и юридических лиц путем проведения испытаний сортов и гибридов на однородность, отличимость, стабильность и по ним заключений;

- поддержание сохранения и регулярное обновление имеющихся образцов в Банке генетических ресурсов растений, а также организация экспедиций по сбору образцов семян дикорастущих сородичей культурных растений;

- обеспечение обмена информацией и поддержание электронной базы данных имеющихся генетических ресурсов;

- осуществление руководства научно-методической и организационно-хозяйственной деятельностью структур, находящихся в ведении Департамента;
- организация и осуществление мероприятий по сохранению генетических ресурсов растений;
- проведение экспертизы правильности определения предприятиями независимо от формы собственности качества поступающего и хранящегося зерна и продуктов его переработки, а также проведение экспертизы при возникновении разногласий по вопросам качества между хозяйствующими субъектами, принимающими и сдающими зерно;
- проведение анализа качества зерна по органолептическим, техническим и физико-химическим показателям на базе испытательной лаборатории Департамента с выдачей соответствующих заключений.

## **5. Права Департамента**

10. Департамент в пределах своей компетенции имеет право:

- осуществлять контроль и проводить инспекцию семеноводческих посевов и насаждений, проверять документы на семенной и посадочный материал сельскохозяйственных культур;
- в установленном порядке издавать приказы, давать указания, обязательные для исполнения всеми структурными подразделениями Департамента;
- отбирать пробы семян и посадочного материала, продовольственного, фуражного, технического зерна и проводить тесты с целью определения их посевных, продовольственных и других качеств и давать официальные заключения по экспертизе сельскохозяйственных культур и их продуктов;
- выдавать документы на семена и посадочный материал, отвечающий требованиям государственного стандарта;
- самостоятельно вести реестр производителей, реализаторов, импортеров и экспортеров сортовых семян, а также семенных предприятий, оказывающих услуги по очистке и упаковке семян;
- проводить выбраковку семеноводческих посевов и насаждений в случае нарушения схем, технологии их производства и несоответствия предъявляемым правилам;
- заключать договоры и соглашения с юридическими и физическими лицами в соответствии с задачами деятельности Департамента;
- давать официальные заключения по экспертизе заявок на получение патентов, поданных государственными селекционными учреждениями, физическими и юридическими лицами;
- получать оперативную информацию и научные отчеты о результатах государственных испытаний сортов;
- утверждать формы научной документации, методические указания и обеспечивать ими территориальные структуры, вносить предложения по разработке инструкций, положений, правил;
- запрашивать в установленном порядке у государственных органов и хозяйствующих субъектов независимо от формы собственности необходимые сведения о семенных посевах и насаждениях, о количестве и качестве семенного и посадочного материала, получать сведения для экспертизы и мониторинга материалы и отчетные данные;



- признавать недействительным сертификат соответствия и посадочный материал в случае несоответствия показателей тестирования пробы, отобранной в порядке инспекционного контроля, ранее полученным результатам;

- формировать расценки на платные услуги семенного и посадочного материала сельскохозяйственных и других культур для внесения на утверждение в соответствии с законодательством Кыргызской Республики;

- оказывать платные услуги в соответствии с Единым реестром (перечнем) государственных услуг по расценкам, утвержденным в порядке, установленном законодательством Кыргызской Республики;

- заключать контракты и договоры с отечественными и зарубежными юридическими и физическими лицами на проведение испытаний сортов, поставку семян и материально-технических ресурсов;

- получать в установленном законодательством Кыргызской Республики порядке оплату за проведение экспертизы и испытаний от государственных селекционных учреждений, физических и юридических лиц, а также за выполнение договорных работ и оказание консультационно-информационных услуг;

- открывать внебюджетные расчетные счета, в т.ч. валютные, и самостоятельно использовать доходные поступления, в т.ч. на премирование сотрудников Департамента;

- привлекать в установленном порядке средства и гранты международных организаций и учреждений, стран-доноров для реализации функций в области испытания, охраны сортов и сохранения генетических ресурсов;

- утверждать производственные планы структурных подразделений;

- проводить по согласованию с научно-исследовательскими учреждениями, семеноводческими и фермерскими хозяйствами Кыргызской Республики, а также физическими и юридическими лицами на их землях государственное испытание новых сортов и гибридов сельскохозяйственных культур по принятой методике и на основании результатов принимать решения о регистрации;

- пользоваться в установленном порядке аккредитованными лабораториями предприятий и привлекать специалистов для проведения анализа сельскохозяйственных культур и продуктов растительного происхождения;

- вносить предложения и рекомендации руководителям предприятий по устранению нарушений, выявленных при приемке, обработке, хранении и реализации сельскохозяйственных и других растений и продуктов растительного происхождения, закупаемых за счет бюджетных средств, и уведомлять соответствующие государственные органы о выявленных нарушениях;

- не выдавать документы на семена и посадочный материал сельскохозяйственных культур:

- сорт и гибридов, не включенных в Государственный реестр сортов и гибридов растений, допущенных к использованию на территории Кыргызской Республики, или если на них не имеется особого разрешения Министерства;

- хозяйствующим субъектам, не получившим в установленном порядке статус семеноводческого хозяйства по производству семян и посадочного материала сельскохозяйственных культур или разрешения на право их заготовки и реализации;

- утверждать формы документации по экспертизе, такие, как форма отчета о результатах государственных испытаний сельскохозяйственных культур и их

продуктов, форма актов зачистки и актов сохранных обязательств сельскохозяйственных культур;

- в установленном порядке привлекать специалистов на основе договоров для консультирования и обучения работников Департамента;

- направлять в командировки сотрудников Департамента, в том числе в зарубежные страны, а также для участия в международных конференциях, семинарах и выставках;

- выполнять другие виды работ в данной сфере, не запрещенные законодательством Кыргызской Республики.

## **6. Организация работы Департамента**

11. Руководство Департамента осуществляет директор, назначаемый на должность и освобождаемый от должности Премьер-министром Кыргызской Республики по представлению министра сельского хозяйства, пищевой промышленности и мелиорации Кыргызской Республики (далее - министр).

12. В Департаменте предусматривается должность заместителя директора, который назначается на должность и освобождается от должности министром по представлению директора в порядке, установленном [Законом](#) Кыргызской Республики "О государственной гражданской службе и муниципальной службе".

Заместитель директора подчиняется непосредственно директору и организует деятельность Департамента в пределах возложенных на него обязанностей и полномочий.

13. Директор Департамента:

- осуществляет общее руководство деятельностью Департамента и несет персональную ответственность за выполнение возложенных на Департамент задач;

- организует качественное выполнение в установленные сроки поручений Министерства, а также обеспечивает участие сотрудников Департамента в подготовке необходимых документов и материалов по вопросам, входящим в компетенцию Департамента;

- вносит на утверждение в Министерство предложения по совершенствованию структуры управления, повышению эффективности работы, штатному расписанию Департамента в пределах установленной численности работников и фонда оплаты труда;

- действует без доверенности от имени Департамента, представляет его во всех предприятиях, организациях и учреждениях, заключает договоры, выдает доверенности, открывает в банковских учреждениях бюджетные и внебюджетные счета, совершает в кредитных и других учреждениях предусмотренные законом операции. В пределах своей компетенции издает приказы и дает указания по Департаменту и территориальным подразделениям; распоряжается в соответствии с законодательством Кыргызской Республики имуществом и средствами Департамента;

- назначает на должность и освобождает от должности работников Департамента в соответствии с законодательством Кыргызской Республики, применяет к ним в установленном законодательством Кыргызской Республики порядке виды поощрения, а также налагает на них дисциплинарные взыскания;

- по согласованию с министром назначает на должность и освобождает от должности руководителей межрайонных и районных центров Департамента, а

также директоров государственных сортоиспытательных станций и государственных сортоиспытательных участков;

- несет персональную ответственность за выполнение возложенных на Департамент задач и функций.

### **7. Финансирование и имущество Департамента**

14. Финансирование деятельности Департамента и его структурных подразделений осуществляется из средств республиканского бюджета, специальных средств и иных средств, не запрещенных законодательством Кыргызской Республики.

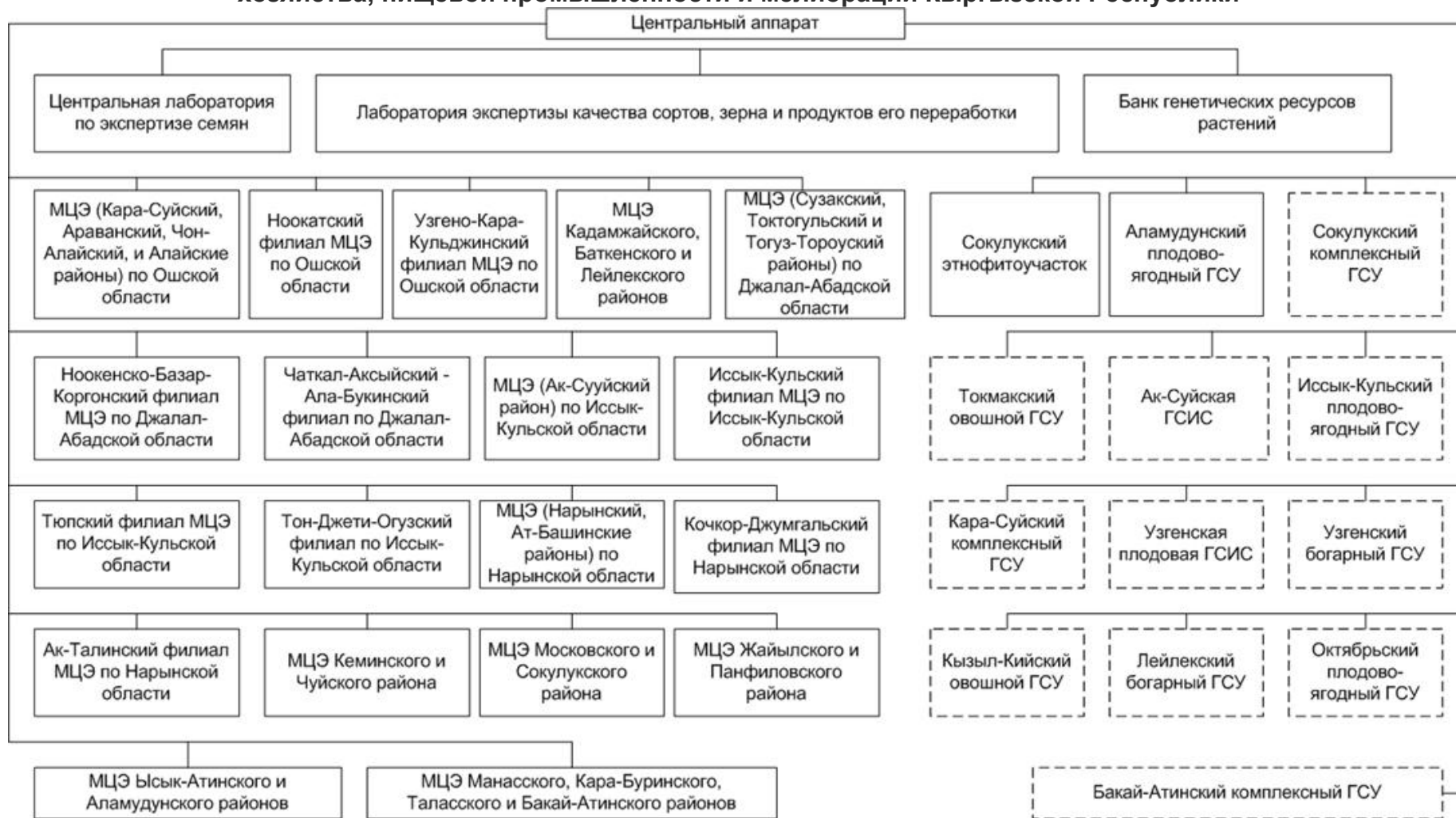
15. Департамент использует государственные здания, сооружения, оборудование, инвентарь и прочие имущественные товарно-материальные ценности, переданные в установленном порядке на праве оперативного управления в соответствии с законодательством Кыргызской Республики.

### **8. Реорганизация и ликвидация Центра**

16. Реорганизация и ликвидация Департамента осуществляются в соответствии с законодательством Кыргызской Республики.

17. В случае прекращения деятельности документы Департамента хранятся и используются в соответствии с [Законом](#) Кыргызской Республики "О Национальном архивном фонде Кыргызской Республики".

**СХЕМА**  
**управления Департамента по экспертизе сельскохозяйственных культур Министерства сельского хозяйства, пищевой промышленности и мелиорации Кыргызской Республики**



МЦЭ - Межрайонный центр экспертизы с/х культур  
 ФМЦЭ - Филиал межрайонного центра экспертизы с/х культур  
 ГСИС - Государственная сортоиспытательная станция  
 ГСУ - Государственный сортоиспытательный участок

- Бюджетное финансирование  
 - Условия полного хозрасчета